

## CAPITOLUL 3

### AUDITUL TERITORIAL

- Populația
- Competitivitatea economică și resursele umane
- Infrastructura tehnică și de transport
- Spațiile publice urbane. Spațiile verzi
- Infrastructura socială și locuințele
- Patrimoniul natural și cultural. Turismul
- Calitatea mediului
- Areale defavorizate
- Eficiența energetică



## Auditul teritorial

### 3.1. Populația

Orașul Jimbolia face parte din categoria centrelor urbane mici ale Banatului, dar care îndeplinesc funcții cu rol de polarizare locală, importante în funcționarea coerentă a rețelei de așezări din vestul județului Timiș.

Conform rezultatelor definitive ale Recensământului populației și locuințelor din 2011, populația rezidentă a Jimboliei era de 10.808 locuitori, aflată într-un ușor regres (-2,95%) față de cea înregistrată la recensământul din 2002.

Evoluția numerică a populației Jimboliei de-a lungul perioadei moderne a fost influențată semnificativ de politicile demografice și etno-culturale ale autorităților de stat care au administrat Banatul: colonizarea șvabilor sub administrația habsburgică (sec. XVIII), avansul populației maghiare sub administrația ungară (sec. XIX), plecarea șvabilor și creșterea accentuată a ponderii românilor sub administrația românească (sec. XX). O influență durabilă a avut modelul demografic adus de coloniști, bazat pe planificarea familiei, pentru a limita fărâmițarea proprietății funciare. Ca urmare, creșterea populației s-a bazat preponderent pe bilanțul migratoriu pozitiv.

Astfel, numărul de locuitori crește odată cu colonizarea șvabilor în Banat, care sunt instalați în Jimbolia începând din anul 1766, când se conturează cele două trupuri de sat, Hartfel și Landstreu, unite după doi ani în localitatea numită Hatzfeld (Jimbolia) (Paul Martin, 1943). Abia în anul 1950, însă, Jimbolia este declarată oraș, ca urmare a dezvoltării social-economice susținute.

#### 3.1.1. Evoluția numerică a populației

Principalele etape de evoluție demografică a Jimboliei sunt atestate de datele din conscripții și recensăminte, precum și de documentele de arhivă.

Astfel, în perioada 1766-1880, populația localității crește de la 1543 locuitori, la 8621 locuitori, reflectând aportul covârșitor al colonizărilor (87,5% erau etnici germani). În 1900, populația orașului depășise 10 mii loc., pentru a atinge 10.893 locuitori în anul 1910, când ponderea etnicilor germani scăzuse la 74,2%, crescând în schimb cea a maghiarilor (de la 5,9%, la 20,8%).

După intrarea sub administrație românească (1924), numărul de locuitori nu cunoaște evoluții spectaculoase (11.281 loc. în 1956, respectiv 14.682 loc. în 1977), în schimb are loc o lentă restructurare etno-culturală, prin reducerea treptată a elementului etnic german și creșterea celui românesc. În 1966, deja românii deveniseră majoritari (39%), pentru ca în 1977 poziția lor să se consolideze (41,3%) față de germani (34,2%) și maghiari (19,7%).

**Tabelul 3.1. Evoluția numerică a principalelor naționalități din Jimbolia**

Naționalitatea/anul	1910	1930	1941	1956	1966	1977	1992	2002	2011
Români	105	660	859	3490	5314	6065	7091	8068	7856
Maghiari	2266	2097	2066	2399	2816	2896	1961	1643	1160
Țigani	145	213	227	298	342	511	695	771	596
Germani	8088	7640	7245	4834	4927	5021	1112	515	310
Alții	289	263	384	260	234	189	971	139	886
<b>Total</b>	<b>10893</b>	<b>10873</b>	<b>10781</b>	<b>11281</b>	<b>13633</b>	<b>14682</b>	<b>11830</b>	<b>11136</b>	<b>10808</b>

(Sursa: Varga Árpád, 2010; [www.insse.ro](http://www.insse.ro))

Ultimele trei recensăminte (1992, 2002, 2011) înregistrează, fiecare, un număr total de locuitori mai mic decât precedentul, ajungându-se în 2011 la 10.808 locuitori. La ultimul recensământ, structura etnică atestă predominarea românilor (72,7%), urmați de maghiari (10,8%) și de rromi (5,5%), comunitatea germană venind abia pe locul al patrulea (2,9%).

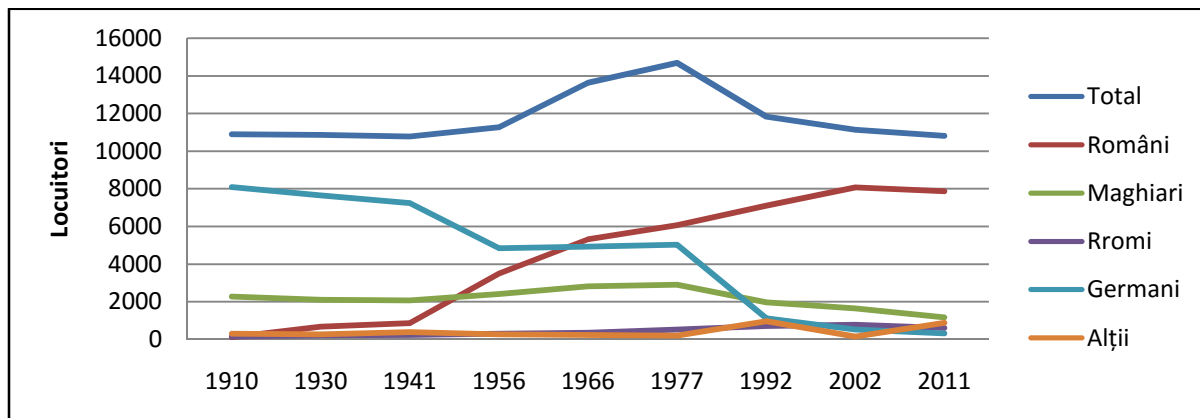


Fig. 3.1. Evoluția numerică a principalelor naționalități din Jimbolia, la recensămintele din perioada 1910-2011

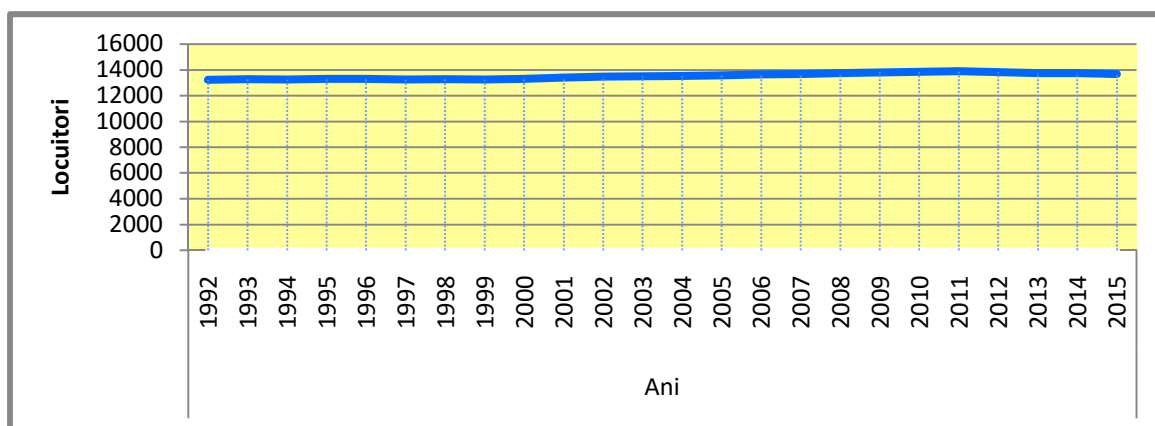


Fig. 3.2. Evoluția populației cu domiciliul stabil în orașul Jimbolia (1992-2015)  
(Sursa: insse.ro, 2016)

### 3.1.2. Mișcarea naturală a populației

#### Natalitatea

Natalitatea reprezintă numărul născuților vii, într-un interval de timp, într-o comunitate. Pentru a putea compara această variabilă demografică între diversele comunități, se obișnuiește calcularea indicelui natalității generale, care reprezintă numărul de născuți vii, în timp de un an, raportat la 1000 de locuitori.

Tabelul 3.2. Evoluția numărului de născuți vii și a ratei natalității în orașul Jimbolia (2010-2014)

Anul	2010	2011	2012	2013	2014
Născuți vii (nr.)	139	114	128	108	82
Natalitate (‰)	10,1	8,2	9,3	7,9	6,0
Număr locuitori	13828	13889	13806	13743	13739

(Sursa: Calcule după datele insse.ro, 2016)

Evoluția indicelui în orașul Jimbolia reflectă tendința de reducere constantă a numărului de născuți vii, pe fondul pierderii prin emigrare a unei însemnate părți a populației apte de procreare. Astfel, în intervalul analizat, valoarea maximă a natalității a fost atinsă în anul 2010 (10,1‰), iar cea minimă în 2014 (6,0‰). Valorile ultimilor ani plasează Jimbolia sub nivelul mediului urban național (8-9‰) și sub al județului Timiș (8,6-9,5‰). Acest fapt reclamă măsuri asupra factorilor de stimulare a natalității, pentru a asigura viabilitatea demografică a orașului și perspectiva consolidării forței de muncă, în vederea atragerii de viitoare investiții pentru dezvoltare.

### **Mortalitatea**

Mortalitatea reprezintă numărul persoanelor decedate într-un interval de timp, în cadrul unei comunități. Pentru comparabilitate, se obișnuiește folosirea indicelui mortalității generale, care se calculează la nivelul fiecărui an, raportat la 1000 de locuitori.

**Tabelul 3.3. Evoluția mortalității în orașul Jimbolia (2010-2014)**

Anul	2010	2011	2012	2013	2014
Decedați (nr.)	144	133	131	119	129
Mortalitatea (‰)	10,4	9,6	9,5	8,7	9,4

(Sursa: Calcule după datele insse.ro, 2016)

În orașul Jimbolia, indicii de mortalitate pune în evidență valori similare celor medii ale sectorului urban al județului Timiș (9,4‰), însă ușor mai mari decât cele înregistrate la nivel național, în mediul urban (9,2‰). Pentru intervalul 2010-2014 (tabelul 3.3), se observă o tendință de reducere lentă a mortalității, până la 8,7‰ (în 2013), doar ultimul an din serie făcând excepție (9,4‰). Aceste valori sunt o reflectare a caracteristicilor definitorii ale calității vieții și stării de sănătate a populației, a condițiilor medico-sanitare și a vârstei medii a populației orașului.

### **Mortalitatea infantilă**

Baza de date oficiale privind mortalitatea infantilă este incompletă și nerelevantă pentru urmărirea fenomenului și calculul ratei mortalității la nivelul orașului Jimbolia. INSSE oferă date doar pentru anii 2012 și 2014, în primul an înregistrându-se un caz de deces înainte de împlinirea unui an de la naștere. Fișa localității este, în schimb, mai completă (câte un decedat, în vârstă de sub un an în perioada 2010-2013, cu excepția anului 2011, cu două astfel de decese). Fenomenul se încadrează, cu siguranță, în tendința generală înregistrată în mediul urban al județului Timiș, în care rata mortalității infantile s-a redus de la 8,3‰ în 2010 (ușor peste media națională de 7,7‰), la 4,3‰ în 2014 (sub media națională din urban, de 6,5‰), apropiindu-se de nivelul statelor avansate din Europa.

### **Sporul natural**

Sporul natural reprezintă diferența dintre numărul de născuți vii și numărul de decedați în cadrul unei comunități, în timp de un an. Pentru Jimbolia, acest indicator are valori negative pe întregul interval analizat (2010-2014), oscilațiile anuale neputând însă masca tendința de accentuare a deficitului demografic natural, care trece de la -0,3‰ în 2010, la -3,4‰ în 2014 (tabelul 3.4).

**Tabelul 3.4. Evoluția sporului demografic natural în orașul Jimbolia (2010-2014)**

Anul	2010	2011	2012	2013	2014
Spor natural (nr.)	-5	-19	-3	-11	-47
Spor natural (‰)	-0,3	-1,4	-0,2	-0,8	-3,4

(Sursa: insse.ro, 2016)

Sunt valori prin care orașul se situează sub nivelul mediului urban național (cu oscilații între -0,2 și -1,4‰) și al județului Timiș (-0,2 la -0,8‰, pentru același interval de timp), reflectând o anumită tendință de marginalizare demografică naturală, de altfel cu veche înrădăcinare în tot Banatul. Această tendință este astăzi, ca și în trecut, estompată doar în așezările care atrag un număr semnificativ de populație tânără de vârstă fertilă, din alte localități, fie din Banat, fie din afara acestuia, sau care au unele comunități (etnice, religioase) tradițional prolifică.

### 3.1.3. Mobilitatea teritorială a populației

Evoluția demografică de ansamblu a unui teritoriu este influențată și de dinamica teritorială a populației sale și a teritoriilor cu care a intrat în legătură de-a lungul timpului. De altfel, aceasta a avut rolul decisiv, în mai multe rânduri, în consolidarea orașului Jimbolia sau în reconfigurarea profilului său etno-cultural. Insursiunile otomane repetate și luptele cu trupele habsburgice de la începutul sec. al XVIII-lea pustiesc vechea localitate, care se reface începând din 11 iunie 1766, când sunt aduse primele familii de coloniști germani. Aceștia proveneau din electoratele Trier și Mainz, posesiuni ale Casei de Austria (Munteanu și Munteanu, 1998). Colonizările vor continua, iar după inaugurarea căii ferate Timișoara-Jimbolia (1857), orașul va cunoaște o dezvoltare economică semnificativă, care va conduce la atragerea de forță de muncă din diverse localități ale imperiului.

Consecințele celor două conflagrații mondiale, dar mai ales mișcările voluntare sau forțate de populație care au avut loc după al doilea război mondial au marcat profund profilul demografic al Jimboliei: odată cu retragerea trupelor naziste, în 1944 au plecat spre Europa Centrală și de Vest circa 1000 de jimbolieni; dintre cei rămași, câteva sute au fost deportați în Uniunea Sovietică, în ianuarie 1945, pentru ca în 1951, după izbucnirea conflictului dintre Stalin și Tito, alte sute de locuitori, considerați "elemente nesigure", să fie duși în Bărăgan. După 1961, se intensifică migrația etnicilor șvabi spre Germania Federală, migrație care atinge apogeul în perioada 1990-1992. În paralel, consolidarea economică a orașului a atras forță de muncă din alte localități ale României (din Banat, Apuseni, Maramureș, Moldova, Oltenia etc.), care au făcut ca numărul de locuitori ai Jimboliei să se mențină relativ constant (13-14 mii), în ciuda emigrărilor masive.

Mobilitatea teritorială a populației din ultimii ani este consemnată în fișa localității, la Direcția regională de statistică Timișoara. Fișa nu surprinde, însă, plecările temporare pentru muncă în alte țări, întrucât acestea nu fac obiectul vreunei înregistrări statistice. Ca urmare, datele prezintă un anumit grad de relativitate în raport cu fenomenul real al mobilității teritoriale a populației. În ceea ce privește mobilitatea cu reședința, pentru intervalul 2010-2014, bilanțul este pozitiv în fiecare an, cu un sold pe întreaga perioadă de +271 de persoane (tabelul 3.5). În schimb, mobilitatea cu domiciliul evidențiază bilanțuri pozitive doar în 2010 și 2013, pentru ca pe ansamblul perioadei bilanțul să fie ușor negativ pentru Jimbolia (-56 locuitori).

**Tabelul 3.5. Evoluția indicatorilor mobilității teritoriale a populației orașului Jimbolia (2010-2014)**

Indicatorul	2010	2011	2012	2013	2014	2010-2014
Stabiliri cu reședința	122	103	132	144	111	612
Plecări cu reședința	106	61	67	60	47	341
Bilanțul mobilității rezidențiale	+16	+42	+65	+84	+64	+271
Stabiliri cu domiciliul	258	167	168	195	169	957
Plecări cu domiciliul	197	226	216	182	192	1013



Bilanțul mobilității domiciliare	+61	-59	-48	+13	-23	-56
Emigranți plecați definitiv	4	43	34	21	26	128
Imigranți sosiți definitiv	8	2	6	9	6	31
Bilanțul migrației internaționale	+4	-41	-28	-12	-20	-97

(Sursa: Calcule pe baza datelor primare din Fișa localității, Direcția Regională de Statistică Timiș, 2016)

### 3.1.4. Densitatea populației

Orașul Jimbolia este localizat într-un areal cu densitate peste media județului Timiș, dacă exceptăm municipiul Timișoara. Este o reflectare a capacității de susținere a potențialului natural local (remarcăm solurile cernoziomice, foarte fertile, ale Câmpiei Jimboliei), precum și a intensei valorificări economice a acestui potențial, care a atras locuitori și din alte regiuni. Între împrejurimile Timișoarei, Jimbolia și Sânnicolau Mare, se află un areal continuu cu densități de peste 60 de loc./km<sup>2</sup>, care în periurbanul Timișoarei și în celelalte două orașe depășesc 100 de loc./km<sup>2</sup>. Densități similare caracterizează și vecinătatea vestică imediată, peste graniță, în Serbia, formând astfel un ansamblu spațial în care factorul uman este omniprezent și asigură premisele punerii în valoare a potențialului productiv al teritoriului (fig. 3.2. a).

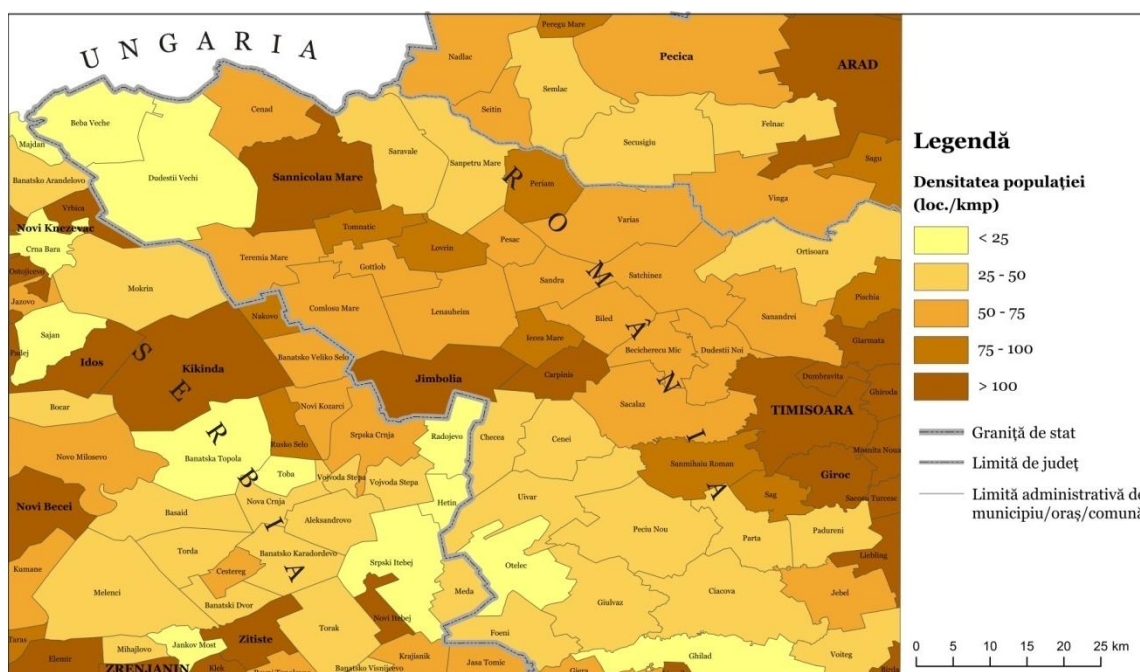


Fig. 3.2 a. Densitatea populației în arealul orașului Jimbolia

În cazul concret al Jimboliei, cu o suprafață administrativă de 108,61 km<sup>2</sup>, densitatea populației a cunoscut o lentă scădere în ultimii 25 de ani, concomitent cu reducerea numărului de locuitori: de la 108,9 loc./km<sup>2</sup> la recensământul din 1992, la 99,5 loc./km<sup>2</sup> la recensământul din anul 2011. Însă, dacă luăm în considerare datele furnizate de INSSE privind evoluția numărului de locuitori cu domiciliul stabil în Jimbolia, în intervalul 1992-2015, atunci valorile densității sunt mai mari, dar se află tot în ușoară scădere în ultimii ani, între maximum atins în 2011, de 127,9 loc./km<sup>2</sup>, și densitatea înregistrată în anul 2015, de 125,9 loc./km<sup>2</sup>. La scara istoriei, orașul Jimbolia a înregistrat densitatea cea mai mare în anul 1981, când avea 139 loc./km<sup>2</sup>.

### 3.1.5. Structura populației

#### **Structura populației pe sexe**

Împărțirea pe sexe a populației orașului Jimbolia relevă continuitatea în timp a unei ușoare feminizări demografice. În tot intervalul 2008-2015, femeile reprezintă 51,3%, în timp ce bărbații dețin 48,7% din totalul populației (fig. 3.3). Este un grad de feminizare apropiat de media națională (51,1%), dar aflat sub nivelul mediu al județului Timiș (51,5%).

Ca urmare, indicele de masculinitate are valoarea de 95 de bărbați la 100 de femei. Bazat pe date privind numărul populației cu domiciliul în oraș, acest indice nu reflectă posibilele modificări induse de mobilitatea rezidențială a populației, prin migrațiile pentru muncă în străinătate, care în ultimii ani au afectat și populația Jimboliei, mai ales pe cea feminină.

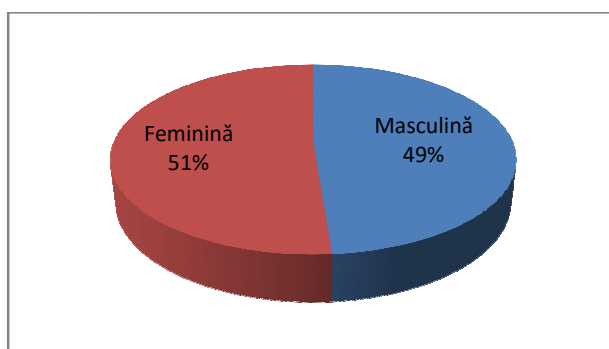


Fig. 3.3. Structura populației pe sexe, în Jimbolia (2015)

#### **Structura populației pe grupe de vârstă**

Consecință a mutațiilor înregistrate în ultimii ani de variabilele definitorii ale bilanțului demografic natural și – în subsidiar – de cele ale bilanțului migratoriu, structura populației pe grupe de vârstă s-a schimbat și ea (tabelul 3.6). A crescut ponderea grupelor de vârstă medie (de la 71,9% în 2010, la 72,8% în 2015) și a vârstnicilor (de la 11,6% la 12,2%), în defavoarea grupelor de vârstă mică (de la 16,5%, la 15,0% în aceiași ani), (fig. 3.4), fapt care tinde să fragilizeze perspectiva demografică de lungă durată a orașului. Este o evoluție care poate reflecta, pe de o parte creșterea medie a nivelului de trai, iar pe de altă parte o anumită nesiguranță a familiilor privind capacitatea de a asigura condiții materiale mulțumitoare pentru copiii lor. Acest fapt induce reticență în deciziile privind opțiunea natalistă. Se remarcă, îndeosebi, reducerea numerică drastică în 2015, față de anul 2010, a cohortelor de copii din intervalul 0-4 ani, consecință a crizei economice prelungite, declanșate în anul 2009, cu impact și asupra comportamentului demografic al populației (fig. 3.5 și 3.6).

Tabelul 3.6. Structura populației Jimboliei pe sexe și grupe de vârstă, 2011

ORAS JIMBOLIA	Total	0-4	5-9	10-14	15-19	20-24	25-29	30-34	35-39	40-44	45-49	50-54	55-59	60-64	65-69	70-74	75-79	80-84	85 și peste
Ambele sexe	10808	607	625	661	650	783	674	839	899	974	564	725	734	642	374	399	341	209	108
Masculin	5204	308	321	342	332	385	339	400	450	507	288	337	346	303	145	163	133	69	36
Feminin	5604	299	304	319	318	398	335	439	449	467	276	388	388	339	229	236	208	140	72

(Sursa: Recensământul populației și locuințelor, din 2011, rezultate definitive – insse.ro)



Fig. 3.4. Structura populației pe principalele grupe de vârstă, în anii 2010 și 2015

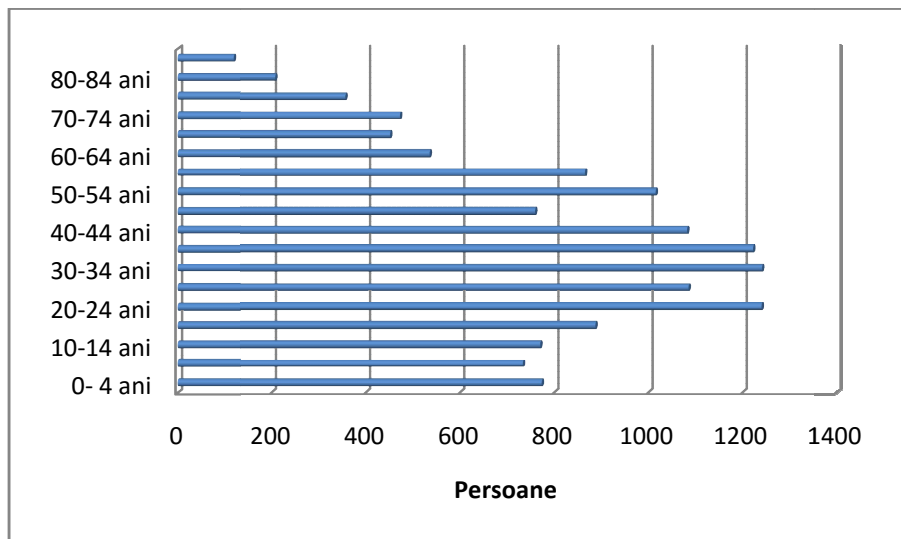


Fig. 3.5. Jimbolia: structura populației pe grupe de vârstă (2010)

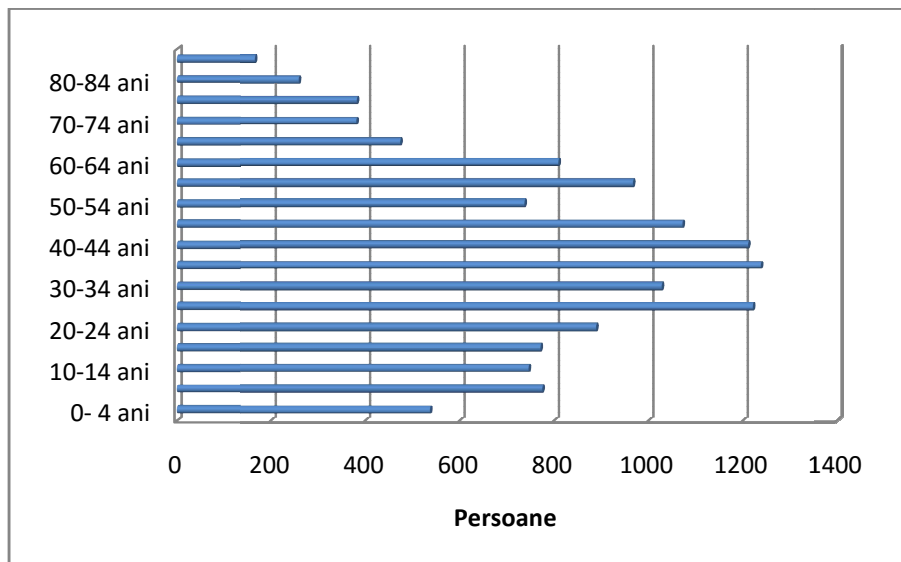


Fig. 3.6. Jimbolia: structura populației pe grupe de vârstă (2015)



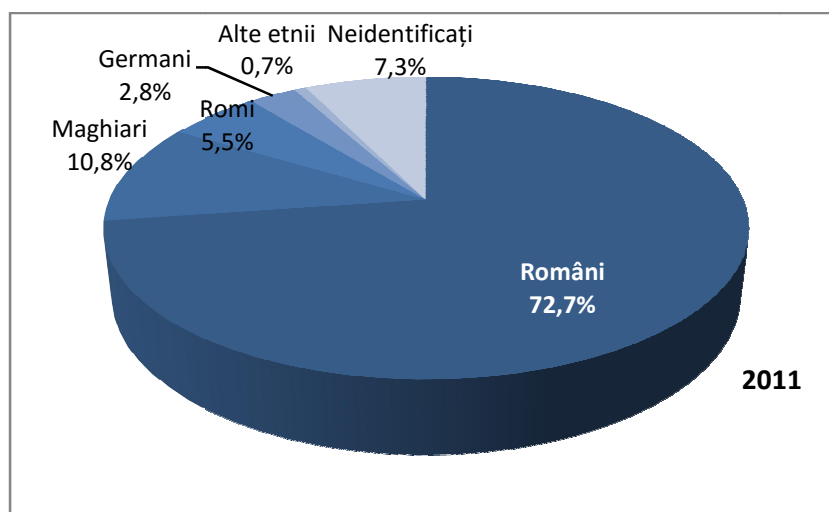
### Structura etnică a populației

Ultimele două recensăminte ale populației și locuințelor, realizate în România în 2002 și 2011, pun în evidență omogenizarea etnică tot mai accentuată a populației orașului Jimbolia. Pe fondul emigrației diferențiate etnic, cu incidență foarte mare a plecărilor din anii '90 a etnicilor germani și puțin peste medie a etnicilor maghiari, **predominanța românilor** a continuat să crească ușor și în ultimul interval intercensitar, de la 72,4%, la 72,7% (fig. 3.7). În schimb, etnicii **maghiari** au coborât din punct de vedere numeric și procentual, ponderea lor trecând de la 14,75%, la 10,81%. Chiar și grupul etnic al **romilor**, cu prolificitate tradițional peste medie, a cunoscut scăderi atât numerice cât și în valori relative (de la 6,9% la 5,5%), cel mai probabil datorită emigrației rezidențiale crescute sau nedeclarării etniei. De altfel, spre deosebire de celelalte recensăminte, o categorie relevantă statistic pentru anul 2011 este a celor care, din diverse motive, **nu și-au declarat apartenența etnică** (7,3%), fapt care induce unele dificultăți de comparabilitate între recensăminte (tabelul 3.7).

**Tabelul 3.7. Structura etnică a populației orașului Jimbolia la recensămintele din 2002 și 2011**

Anul	Total	Români	Maghiari	Rromi	Germani	Sârbi	Bulgari	Alții	Neidentificați
2002	11136	8068	1643	771	515	53	14	72	-
2011	10808	7856	1169	596	310	31	13	45*	788

\* Din care: 8 slovaci, 8 ceangăi, 5 ucraineni, 4 macedoneni, 3 polonezi, 3 chinezi și 3 armeni.



**Fig. 3.7. Structura etnică a populației orașului Jimbolia la recensământul din anul 2011**

Față de rolul lor istoric, etnicii **germani** au cunoscut reducerile numerice și procentuale cele mai drastice. În intervalul intercensitar 1941-1956, ponderea lor a scăzut abrupt, de la 67,2% la 43,6%), ca urmare a victimelor de război și a deportărilor postbelice. Al doilea interval intercensitar cu scăderi dramatice a fost 1977-1992, când proporția lor a coborât de la 34,2%, la 9,4%), datorită emigrării masive în Germania. Ultimele două intervale intercensitare au atestat continuarea acestei tendințe (4,62% în 2002, respectiv 2,86% în 2011), comunitatea germană din Jimbolia tinzând spre extincție.

Reduceri caracterizează și alte etnii tradiționale în această parte a Banatului (sârbi, bulgari), chiar dacă aceștia au fost mereu puțin numeroși în Jimbolia.

### Structura confesională a populației

În cursul secolului XX, profilul confesional al Jimboliei a suferit o schimbare fundamentală: de la predominanța strivitoare a cultului romano-catolic (90,5% în 1930), s-a trecut treptat la preponderența

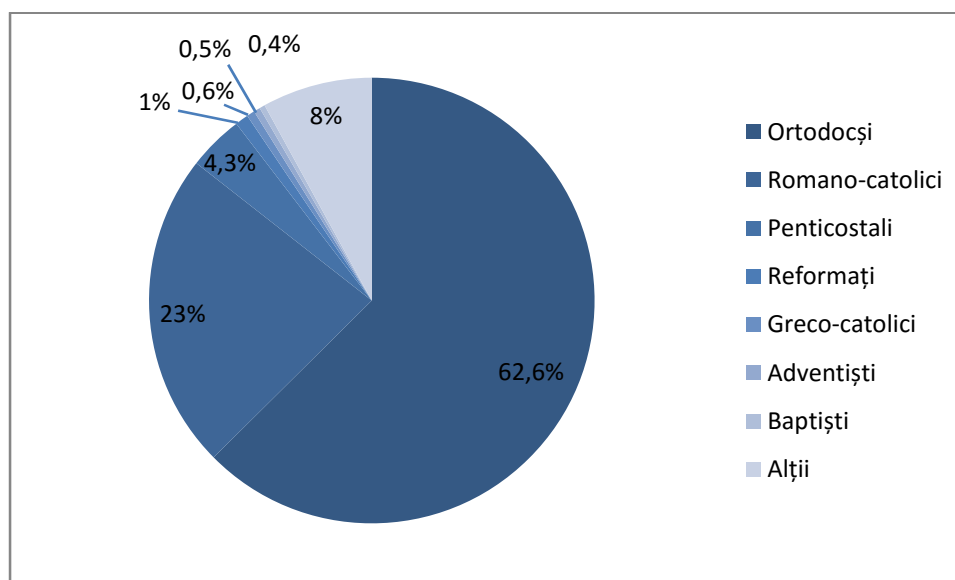
cultului creștin ortodox (61,3% în 1992). Dacă în ultimele trei decenii ale secolului XX tendința de omogenizare confesională a favorizat consolidarea ortodocșilor, în ultima perioadă intercensitară se produce o anumită diversificare, datorată expansiunii unor culte neo-protestante și înmulțirii numărului celor care nu își declară apartenența religioasă, ori se declară atei (tabelul 3.8).

**Tabelul 3.8. Structura confesională a populației orașului Jimbolia (2011)**

Anul	Total	Ortodocși	Romano-catolici	Penticostali	Reformați	Greco-catolici	Advențiști	Bapțiști	Evanghelici	Unitarieni	Alții
2002	11136	7182	3027	443	186	78	52	61	7	5	95
2011	10808	6763	2484	436	104	62	52	43	5	4	855

(Sursa: Recensământul populației și locuințelor din 2011, Rezultate definitive – insse.ro)

Ponderea creștinilor ortodocși a coborât, astfel, de la 64,5% în 2002, la 62,6% în anul 2011 (fig. 3.8). Scăderi au continuat să caracterizeze majoritatea cultelor tradiționale din Jimbolia, romano-catolicii (de la 27,2, la 23%), la fel evanghelicii și unitarieni, aceste două confesiuni tinzând spre extincție. În schimb, a crescut ponderea penticostalilor și a martorilor lui Iehova, dar mai ales a celor care nu și-au declarat religia (de la 0,3%, la 7,4%).



**Fig. 3.8. Structura confesională a populației orașului Jimbolia, la recensământul din 2011**

Ca urmare, unele din vechile lăcașuri de cult din Jimbolia, cu foarte puțini enoriași, sunt tot mai greu de întreținut și se degradează, în timp ce casele de rugăciuni ale noilor culte se fac remarcate treptat în peisajul urban.

### **Structura populației active și ocupate**

Cele trei sectoare de activitate – primar, secundar și terțiar – au avut evoluții diferite, în funcție de etapele dezvoltării social-economice a orașului. Sectorul primar (agricultura) descrește de la 98% în 1766, la 61,5% în 1938, respectiv la 14% din populația activă a orașului în 2002. Sectorul secundar (industria și construcțiile) crește de la 34% în 1938, la 75% în 1971, când atinge valoarea maximă, pentru a ajunge în anul 2002 la 48% din populația activă. Sectorul terțiar (serviciile), esențial în dezvoltarea urbană, crește de la 10% în 1971, la 38% în 2002, dar rămâne încă insuficient dezvoltat (Pavel, 2004).

Ca urmare a faptului că datele ultimului recensământ, din anul 2011, au fost publicate la nivel de localitate pentru un număr redus de indicatori, informațiile disponibile privind populația activă și cea ocupată se referă doar la numărul de activi și de ocupați, pe sexe, nu și pe sectoare de activitate (tabelul 3.9).

**Tabelul 3.9. Structura pe sexe a populației active și ocupate din Jimbolia, la recensământul din 2011**

JIMBOLIA	Total populație			Populația activă			Populația ocupată		
	Total	Masculin	Feminin	Total	Masculin	Feminin	Total	Masculin	Feminin
Număr	10808	5204	5604	4579	2582	1997	4169	2343	1826
Pondere (%)	100	48,15	51,85	42,37	49,62	36,64	38,57	45,02	32,58

(Sursa: Calcule după rezultatele definitive ale Recensământului populației și locuințelor din 2011)

Analiza datelor din tabelul 3.9 relevă, pe de o parte, diferența mică dintre numărul populației active și cel al populației ocupate din Jimbolia (3-4 procente), iar pe de altă parte, gradul mult mai mare de ocupare a forței de muncă masculine (45,02% din populația totală de sex masculin) decât al celei feminine (32,58% din populația totală de sex feminin).

Deși publicațiile recensământului nu raportează populația ocupată, la numărul populației apte de muncă (considerată între vârsta de terminare a școlarizării și vârsta medie de pensionare, 20-64 ani<sup>1</sup>), extrapolarea datelor de bază ne permite aproximarea pentru Jimbolia, cu destul de multă precizie, a stării acestui indicator țintă, de maximă importanță pentru implementarea prevederilor Strategiei Europa 2020, asumată și de România. Astfel, rata de ocupare a forței de muncă în rândul populației cu vârste cuprinse între 20 și 64 de ani era în 2011, în Jimbolia, de 61%, semnificativ sub ținta fixată de România (70%) și de UE (75%) pentru anul 2020. Pe sexe, rata de ocupare era diferită, fiind mult mai mare la bărbați (69,8%), decât la femei (52,5%).

### 3.2. Competitivitatea economică și resurse umane

#### 3.2.1. Încadrarea orașului în economia regională și națională

Evoluția economică a orașului Jimbolia și a județului Timiș după 1990 s-a aflat în strânsă legătură cu evoluția economiei naționale, în contextul european specific. Este cunoscut faptul că, în ultimii 15 ani, economia României a trecut prin două faze distincte: de creștere susținută în perioada 2003-2008, respectiv de contracție și lentă relansare, ca urmare a crizei declanșate în 2009, din care încă societatea românească nu a ieșit pe deplin. Poziția județelor și orașelor țării în acest context a evoluat, unele dovedind o bună capacitate de a face față crizei, în timp ce altele au fost mai profund afectate și au continuat să acumuleze rămăneri în urmă.

De altfel, această evoluție inegală marchează un proces de continuă adâncire a disparităților social-economice, la nivel local și regional. Regiunile, județele și mai ales orașele cele mai dinamice devin din ce în ce mai performante (la scara României), în timp ce alte unități teritoriale se transformă treptat în adevărate punji de sărăcie. Cea mai performantă regiune a țării (cu excepția Capitalei), Regiunea Vest, chiar dacă a fost puternic afectată de criză, și-a consolidat ușor poziția relativă în acest interval, cu 0,01 puncte procentuale, în timp ce cea mai puțin dezvoltată regiune, cea de Nord-Est, a pierdut 0,13 puncte procentuale la ponderea sa în crearea produsului intern brut al României.

<sup>1</sup> Populația orașului Jimbolia cu vârsta de 20 la 64 de ani era, la recensământul din 2011, de 6.834 persoane, din care 3.355 bărbați și 3.479 femei.

Orașul Jimbolia are șansa de a se afla în regiunea care întregirează cele mai bune performanțe economice la nivel național, Regiunea Vest, iar în cadrul acesteia, în județul Timiș, cu cea mai dinamică economie și cu nivel de trai semnificativ peste media regiunii. Aflat, deci, într-un context avantajos, orașul poate beneficia de efectele antrenante pe care le presupun vecinătățile prospere, unele cu caracter complementar. Ca localitate de graniță cu Serbia, aflată la mai puțin de 60 de kilometri de granița cu Ungaria, orașul poate fructifica interacțiunile care decurg din complementaritatea cu aceste vecinătăți, în favoarea dezvoltării sale social-economice. Este, de altfel, ceea ce s-a întâmplat în cea mai mare parte a istoriei sale contemporane.

Profilul economic al orașului Jimbolia și poziția acestuia la nivel județean și regional sunt un rezultat al tradițiilor locale în valorificarea resurselor teritoriului, respectiv al capacității comunității locale de a se adapta cerințelor în schimbare ale pieței muncii și de a atrage investiții care să folosească forța de muncă, potențialul creativ și spiritul antreprenorial al jimbolienilor.

Inițial, Jimbolia a fost o așezare cu funcții predominant agricole și comerciale locale, legate de marile proprietăți funciare și de obținerea dreptului de a ține târguri săptămânale (1786), apoi anuale (1791). Poziția de convergență și spiritul antreprenorial al locuitorilor săi au făcut ca orașul să se afirme încă de timpuriu drept un centru cu vocație meșteșugărească, apoi industrială.

Atelierele meșteșugărești încep să se dezvolte mai ales după 1823, când prin ordinul imperial al Mariei Tereza a fost posibilă înființarea breslelor de meseriași. S-au dezvoltat mai întâi meșteșugurile bazate pe prelucrarea resurselor agricole locale (morari, măcelari, blănari, tăbăcari, pielari etc.) sau a materialelor de construcție (cărămizari, zidari). În anul 1885, în Jimbolia existau 30 de mici meseriași, care lucrau în ateliere proprii, cu ucenici și calfe (Pavel, 2004). În a doua jumătate a sec. al XIX-lea, se dezvoltă industria, pornind tot de la materiile prime locale, favorizată fiind și de darea în exploatare a căii ferate Seghedin-Jimbolia-Timișoara, la 15 noiembrie 1857 (Popescu, 1987).

Astfel, în 1864 ia ființă Fabrica de cărămizi și țigle «Bohn», devenită cu timpul emblema industriei jimboliene, în jurul căreia s-au țesut de fapt un oraș, un spațiu social de coabitare interetnică, o viață culturală și sportivă, pe care jimbolienii de astăzi încă le privesc cu nostalgie (Botea, 2008). Sunt fondate apoi : *Pannonia SA* (prima moară cu aburi), în 1878, Fabrica de pălării (1921), Fabrica *Venus* (pentru piepteni și nasturi, 1945), Topitoria de cânepă etc. Agricultură continuă însă să ocupe un loc important în viața economică a orașului, de vreme ce, în 1938, din populația activă a Jimboliei, 61,5% era ocupată în agricultură, 34% în industrie și 4,5% în servicii (Pavel, 2004).

După naționalizare (1948), prioritară în dezvoltare a devenit industria, astfel încât în 1971 aceasta ajunsese să concentreze 75% din populația activă a orașului (Pavel, 2004). S-au impus câteva fabrici mari, între care Întreprinderea de cărămizi și țigle *Ceramica*, dezvoltată din vechea fabrică *Bohn*, a fost cea mai însemnată. La aceasta se adăugau Fabrica de încălțăminte, Topitoria de cânepă, Fabrica de mase plastice, alte unități mai mici.

După 1990, industria tradițională locală intră în declin, fabricile își reduc producția, apoi se închid rând pe rând. Închiderea în 1994 a fabricii *Soceram* (vechea *Ceramica*) a fost o grea lovitură pentru oraș, deoarece a însemnat stingerea unui simbol al Jimboliei și trecerea în șomaj a peste 1000 de angajați. Orașul tindea să iasă de pe harta economică a țării. Începând cu anul 2000 însă, economia Jimboliei cunoaște un proces important de renaștere, prin investiții noi (aproape exclusiv germane), profilate preponderent pe produse și subansamble electrice și electronice pentru mașini. Astfel, dacă din punct

de vedere demografic, orașul concentrează 1,8% din populația județului, cifra de afaceri a unităților economice locale contribuie, în 2014, cu 2,0% la cifra de afaceri a județului Timiș.

Ca urmare, Jimbolia redevine un centru economic polarizator pentru partea de vest a județului Timiș, cu o economie în creștere și diversificare, dar deocamdată fără capacitatea de a antrena un proces evident de înnoire social-edilitară și de expansiune urbană.

### 3.2.2. Evoluția cifrei de afaceri la nivelul orașului Jimbolia

O analiză a ponderii sectoarelor economiei în realizarea cifrei de afaceri (CA) în perioada 2010-2014 evidențiază faptul că economia orașului Jimbolia se bazează în cea mai mare parte pe industrie, urmată de servicii și agricultura (fig. 3.8).

În anul 2014, *sectorul industrial* contribuia cu 82% (721.242.587 lei) la realizarea cifrei de afaceri în orașul Jimbolia, *sectorul servicii* cu 12,2% (107.067.880 lei), *sectorul agricol* cu 5,1% (44.996.362 lei), iar *sectorul construcții* cu 0,7% (6.382.005 lei).

Marii investitori străini prezenți în Jimbolia în domenii ca: fabricarea subansamblelor electronice, fabricarea de piese și accesorii pentru autovehicule, fabricarea de pompe și motoare pentru centrale contribuie în cea mai mare măsură la dezvoltarea economiei locale, fiind principalii contribuabili la realizarea cifrei de afaceri. De altfel, în perioada 2010-2014, cifra de afaceri în industrie a înregistrat cea mai mare creștere (52%), comparativ cu celelalte sectoare de la 474.558.709 lei în anul 2010, la 721.242.587 lei în anul 2014 (tabelul 3.9, fig. 3.9).

**Tabelul 3.9. Cifra de afaceri (CA), pe ramuri de activitate, în perioada 2010-2014 (lei)**

Domeniul	2010	2011	2012	2013	2014
agricultura	19.444.471	30.343.392	41.624.829	41.533.669	44.996.362
industrie	474.558.709	504.262.199	562.389.304	684.050.667	721.242.587
construcții	6.676.275	7.737.123	5.378.287	7.011.371	6.382.005
servicii	81.798.216	56.139.513	68.826.721	82.391.606	107.067.880
<b>TOTAL</b>	<b>582.477.671</b>	<b>598.482.227</b>	<b>678.219.141</b>	<b>814.987.313</b>	<b>879.688.834</b>
<b>CA/ locuitor</b>	<b>42.120</b>	<b>43.090</b>	<b>49.125</b>	<b>59.302</b>	<b>64.286</b>

(Sursa : Direcția Județeană de Statistică Timiș)

Creșterea cifrei de afaceri în ultimii ani nu este evidentă doar în industrie, ci și în celelalte ramuri ale economiei.

*Sectorul terțiar (al serviciilor)*, al doilea ca aport la volumul total al cifrei de afaceri la nivelul Jimboliei (12,2%) a înregistrat în perioada 2010-2014 o creștere de 31%, de la 81.798.216 lei în anul 2010, la 107.067.880 lei în anul 2014. Deși ca volum, cifra de afaceri a crescut, așa cum s-a arătat mai sus, ca și pondere în realizarea cifrei de afaceri la nivelul orașului Jimbolia, sectorul servicii a înregistrat în perioada de referință o scădere de 1,8% (de la 14% în anul 2010, la 12,2% în anul 2014) (fig.3.9). Acest fapt evidențiază slaba dezvoltare a serviciilor, acestea fiind orientate mai ales spre comerțul cu amănuntul, alimentație publică, servicii de depozitare și transport etc. și mai puțin spre servicii care aduc plus valoare adăugată (servicii financiare, activități de consultanță și management, tranzacții imobiliare și financiare etc.).

Creșteri remarcabile a înregistrat și cifra de afaceri în *agricultură* (56,7%), de la 19.444.471 lei la începutul perioadei, la 44.996.362 lei în anul 2014. Prezența unor societăți agricole ce au în exploatare suprafețe mari, dar și a unor micro-ferme performante și în continuă extindere a contribuit la dezvoltarea unei agriculturi competitive, cu un aport important în economia locală.

*Sectorul construcțiilor* este singurul care a înregistrat un trend descendent în ultimii ani, înregistrând o scădere de 4,5%, de la 6.676.275 lei în anul 2010, la 6.382.005 lei în anul 2014. De altfel, este și sectorul care are cea mai mică contribuție la realizarea cifrei de afaceri, doar 0,7% în anul 2014.

Analiza evoluției *cifrei de afaceri pe locuitor* evidențiază cel mai bine creșterea economică înregistrată de orașul Jimbolia în ultimii ani. Astfel, dacă în anul 2010, CA/locuitor era de 42.120 lei, aceasta a ajuns la 64 286 lei în anul 2014, indicând o creștere de 52,6% (tabelul 3.9).

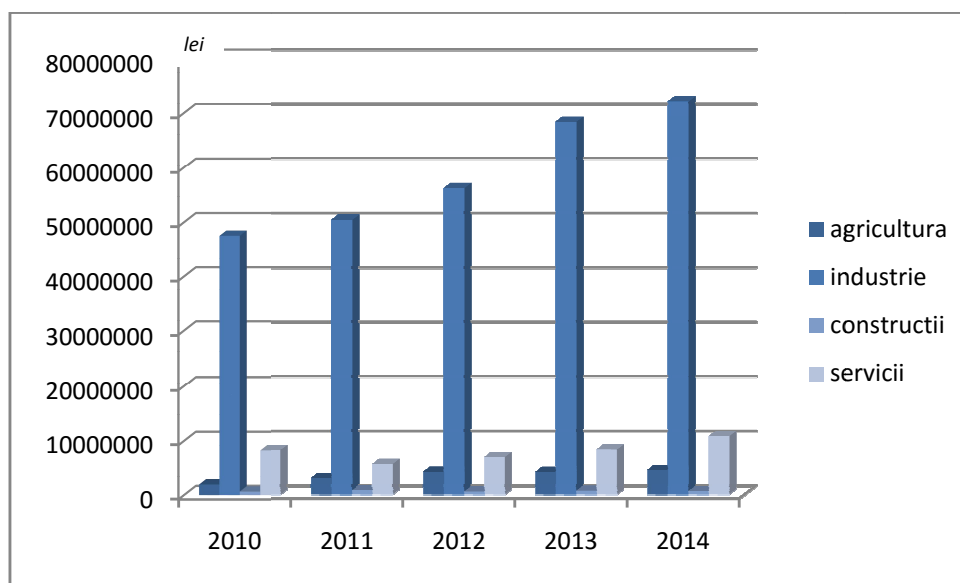


Fig. 3.8. Evoluția cifrei de afaceri, pe ramuri de activitate, în perioada 2010-2014

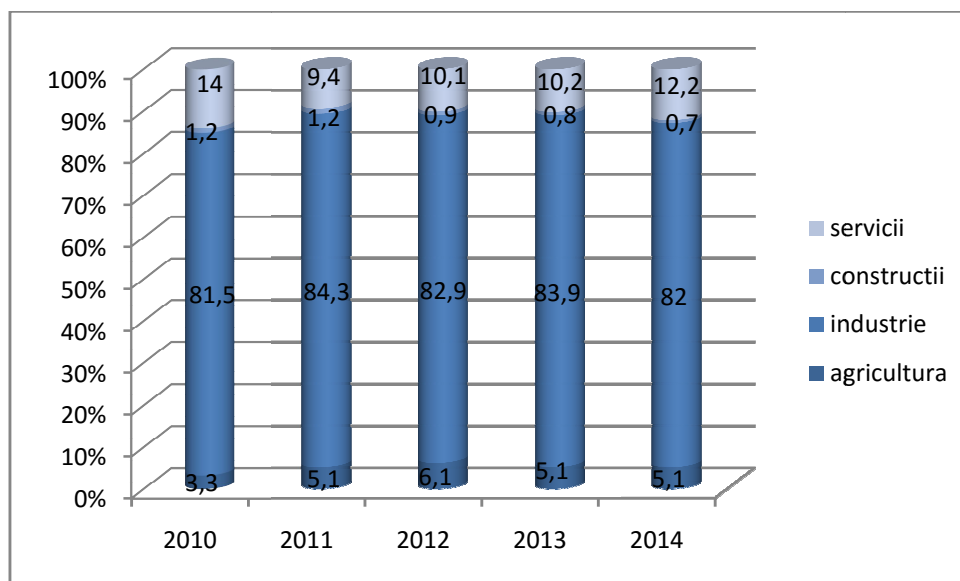


Fig. 3.9. Ponderea cifrei de afaceri, pe ramuri de activitate, în perioada 2010-2014



### 3.2.3. Industria

Industria reprezintă cel mai important sector al economiei orașului Jimbolia, având în ultimii ani cele mai semnificative contribuții la dezvoltarea economică a orașului și a comunelor din vecinătate. Astfel, în anul 2014, industria contribuia cu 82% la volumul total al cifrei de afaceri, iar numărul salariaților ajungea la 2519 persoane, reprezentând 72,1% din totalul acestora.

Creșterea în importanță a acestui sector se datorează în cea mai mare parte prezenței unor importanți investitori străini în orașul Jimbolia după anul 2000 (din Germania, Elveția, SUA, Japonia), atrași de poziția favorabilă a orașului în raport cu granița de vest a țării, forța de muncă disponibilă, relațiile inter-umane și inter-etnice agreabile și deschiderea și preocuparea autorităților locale de a încuraja investițiile străine. Astfel, dacă până în anul 2006, profilul industrial al orașului era dominat de industria ușoară (încălțăminte, confecții), în ultimii ani se observă o orientare a acestuia spre industria electrotehnică și electronică și industria mecanică.

O analiză a numărului de întreprinderi active, a numărului de angajați și cifrei de afaceri în principalele sectoare ale industriei, în perioada 2011-2014, evidențiază faptul că principalii angajatori sunt întreprinderile din domeniul fabricării produselor electronice (40% din numărul total de salariați în industrie), fabricării componentelor pentru autovehicule (31%) și a echipamentelor electrice (13%), acestea fiind și sectoarele care au cel mai mare aport la formarea cifrei de afaceri în industrie (94%) (tabelul 3.10). În aceste industrii predomină întreprinderile mari și mijlocii, iar în industria textilă și cea alimentară, mai ales întreprinderile mici (sub 50 de angajați).

În *industria electronică și electrotehnică*, cele mai importante întreprinderi sunt: S.C. Sumida România (investiție germană în componente electronice), SC Witronic SRL (investiție elvețiană în subansamble electronice), S.C. Kabelsysteme–Hatzfeld SRL (investiție germană în cabluri pentru sisteme audio și video) (tabelul 3.11).

*Industria auto și mecanică* este prezentă în Jimbolia prin firmele: S.C. Johnson Controls SRL (investiție americană în subansamble auto), firmă care a cumpărat vechea S.C. CRH România, păstrând însă brandul CRH, SC Richard Halm SRL (investiție germană în pompe hidraulice), SC Faulhaber Motors Romania SRL (investiție germană în micromotoare)

**Tabelul 3.10. Numărul întreprinderilor active în principalele sectoare ale industriei, numărul de angajați și cifra de afaceri (lei), în perioada 2011 -2014**

Domeniul de activitate (nomenclatorul CAEN)	2011			2014		
	Întreprinderi active (număr)	Angajați (număr)	Cifra de afaceri (lei)	Întreprinderi active (număr)	Angajați (număr)	Cifra de afaceri (lei)
Fabricarea produselor electronice și optice	1	950	43.146.875	1	1004	73.151.719
Fabricarea echipamentelor electrice	4	198	31.399.364	4	315	33.233.978
Fabricarea componentelor pentru autovehicule	2	594	385.992.698	2	787	571.154.069
Fabricarea produselor din cauciuc și mase plastice	6	21	3.027.123	5	3	720.680
Industria alimentară	5	148	29.458.845	9	146	26.290.118
Fabricarea produselor textile	1	21	3.317.856	1	16	2.143.389

Fabricarea articolelor de îmbrăcăminte	1	56	1.337.108	1	53	1.425.338
Tăbăcirea și finisarea pieilor; fabricarea articolelor de voiaj și marochinărie și încălțăminte;	4	183	4.616.969	6	114	3.061.155

(Sursa : Direcția Județeană de Statistică Timiș)

Alături de marii actori din industriile de vârf menționate mai sus, în Jimbolia sunt concentrate și numeroase alte întreprinderi, în special mici și mijlocii, în domenii cu tradiție, cum sunt *industria de prelucrare a maselor plastice*, reprezentată de fabrica de nasturi „Venus”, ce funcționează din anul 1921, *industria pielăriei și încălțăminte* - S.C. Ilian Shoes SRL, S.C. Csiszar Shoe Tex Co SRL, SC. Mitica Italia SRL, *industria textilă și a confecțiilor* reprezentată de Societatea Cooperativa „Viitorul” (confecții îmbrăcăminte) și S.C. Erich Hertzog SRL (corturi) și *industria alimentară* - S.C. Can-Leo SRL, S.C. Vaiova SRL (morărit și panificație).

**Tabelul 3.11. Principalele firme din Jimbolia, numărul de angajați și cifra de afaceri, în anul 2013**

Firma	Domeniul de activitate	Nr.angajați	Cifra de afaceri (lei)
S.A.Sumida România SRL	componente electronice	930	51.816.117.242
S.C. Johnson Controls SRL	subansamble auto	709	537.571.305
SC Richard Halm SRL	pompe hidraulice	62	10.351.607
SC Faulhaber Motors Romania SRL	micromotoare	40	10.720.048
S.C. Kabelsysteme–Hatzfeld	cabluri pentru sisteme audio și video	63	3.984.130
S.C.Mitica Italia SRL	încălțăminte	68	1.228.953
S.C.Csiszor Shoe Tex Co SRL	încălțăminte	39	940.321
Societatea Cooperativa „Viitorul”	confecții	56	1.403.122

(sursa: [www.listafirme.ro](http://www.listafirme.ro))

În ceea ce privește *organizarea teritorială a industriei*, la nivelul Jimboliei nu există o zonă industrială clar delimitată prin PUG. Se constată, totuși, o dezvoltare a industriei în partea de nord a oraşului (S.C.Sumida România, SC Richard Halm SRL) și în partea de est a acestuia, de-a lungul axei de comunicație înspre Timișoara (S.C. Johnson Controls SRL și SC Faulhaber Motors Romania SRL)

Fiind vorba în ultimii ani de *investiții de tip green-field*, baza materială a industriei este constituită din clădiri industriale noi, moderne, construite la nivelul standardelor occidentale, dotate cu echipamente și tehnologii de ultimă oră, care asigură calitatea produselor. Există însă și spații industriale dezafectate în prezent, ce aparțin vechilor întreprinderi din Jimbolia, care au cunoscut gloria în anii socialismului, cum ar fi întreprinderea de cărămizi și țigle „Ceramica” și vechea topitorie de cânepă.

**Construcțiile** sunt slab reprezentate la nivelul oraşului Jimbolia. În anul 2014, în acest sector erau angajate 67 de persoane (1,9% din numărul total al salariaților), iar aportul la volumul total al cifrei de afaceri a fost nesemnificativ, doar 0,8%. Conform datelor statistice oferite de Direcția Județeană de Statistică Timiș, în același an erau active 18 firme, între care 8 firme în domeniul construcțiilor de clădiri, cu 34 de angajați, și 10 firme ce se ocupau cu lucrări speciale de construcții, cu 33 de angajați. Ca mărime, toate sunt incluse în categoria microîntreprinderilor. Printre cele mai reprezentative firme amintim: Ibram Construct SRL, Adi Construct SRL, Noi Construct SRL etc.

### 3.2.4. Agricultură

Agricultura este o componentă importantă a economiei orașului Jimbolia, contribuind, în anul 2014, cu 5,1% (44.996.362 lei) la volumul total al cifrei de afaceri.

Condițiile pedoclimatice favorabile și fertilitatea ridicată a solului determină un potențial ridicat de producție agricolă. Fertilitatea ridicată a solului este dată de prezența pe suprafețe mari a cernoziomurilor, cea mai mare parte a teritoriului agricol având clasa I de calitate, mai ales în zona de nord și nord-vest a orașului. Clasa a III-a de calitate este întâlnită în partea de sud și sud-est a localității (PUG Jimbolia, 2009).

Analiza structurii fondului funciar la nivelul anului 2014 evidențiază ponderea ridicată a terenurilor destinate agriculturii (89,54%; 9725 hectare) din suprafața totală a orașului (10861 hectare) (fig.3.10). Din totalul suprafeței agricole, terenurile arabile reprezintă 92,38% (8925 hectare), pășunile și fânețele însumează 7,42% (722 hectare), iar suprafețele ocupate cu vii și livezi doar 0,2 % (18 hectare).

Suprafața de teren arabil ce revine pe locuitor reprezintă un indicator ce relevă în bună măsură capacitatea de autosusținere economică a populației unui teritoriu din resurse agricole locale proprii. La nivelul orașului Jimbolia, acest indicator are valori ridicate (0,64 ha/loc.), peste media națională (0,6 ha/locuitor) (fig. 3.11).

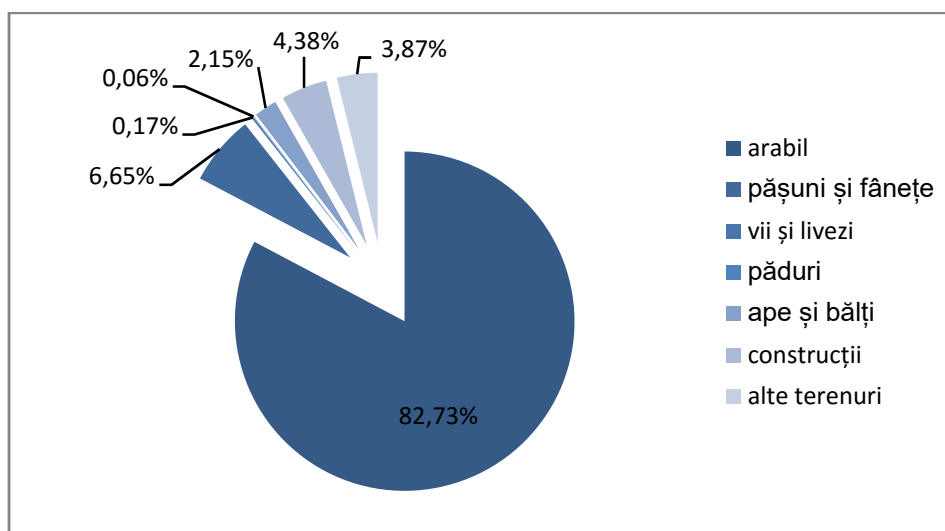


Fig. 3.10. Structura fondului funciar, în anul 2014

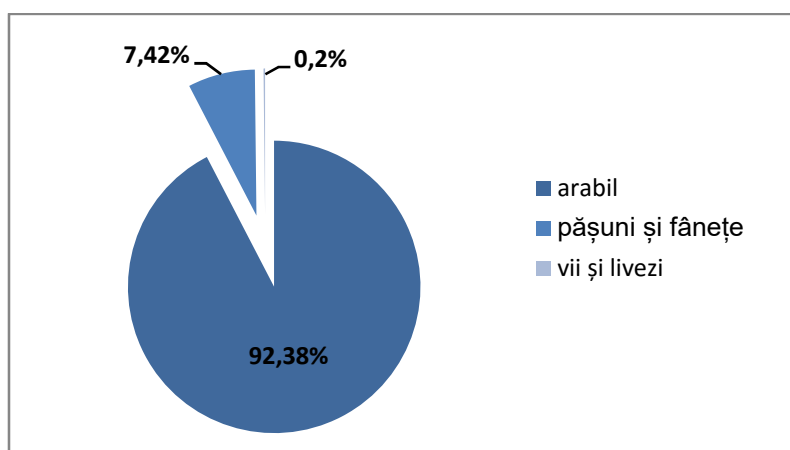
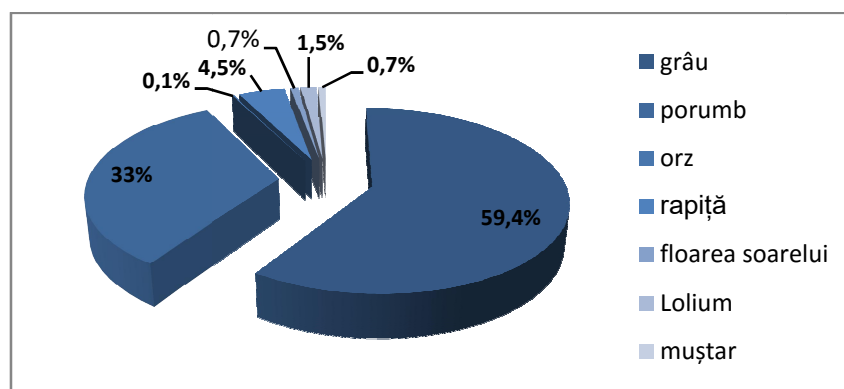


Fig. 3.11. Structura terenurilor agricole, pe categorii de folosință, în anul 2014

În ceea ce privește profilul producției agricole, cultivarea cerealelor pentru boabe (grâu, porumb, orz) deține cea mai ridicată pondere, peste 90% din suprafața cultivată. Pe suprafețe mai mici se cultivă rapiță, floarea soarelui, Lolium, muștar etc. (fig. 3.12)



**Fig. 3.12. Ponderea suprafețelor cultivate cu principalele culturi agricole, în anul 2014**

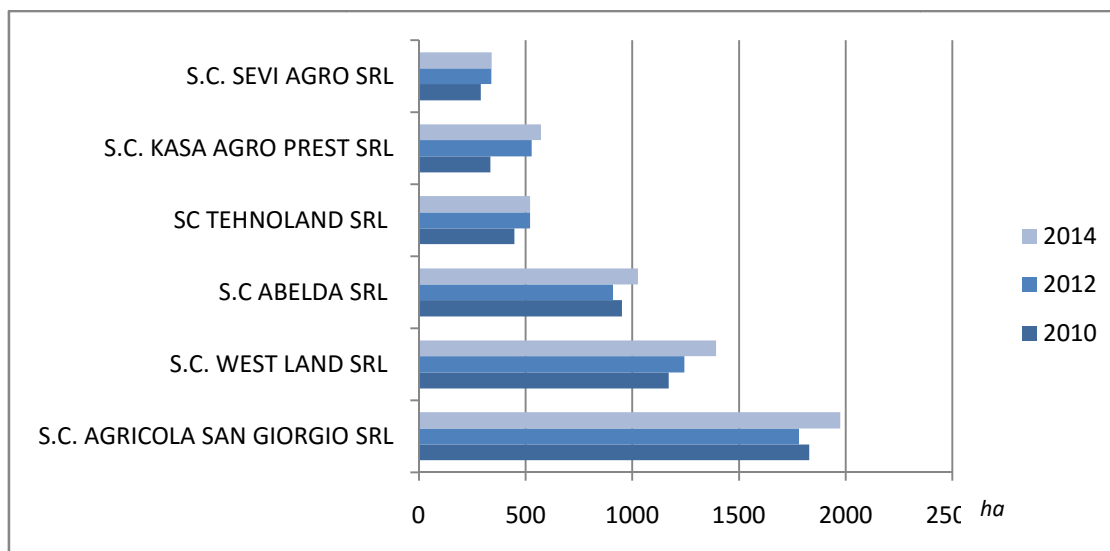
La nivelul orașului Jimbolia își desfășoară activitatea numeroase societăți în domeniul agricol, ce au în exploatare suprafețe mari, de peste 100 hectare: S.C. Agricola San Giorgio SRL, S.C. West Land SRL, S.C. Abelda SRL, S.C. Tehnoland SRL, S.C. Sevi Agro SRL, S.C. Agri Ellen SRL, S.C. Gemuse Garten SRL, S.C. Zappe And Sonn SRL, S.C. Kasa Agro Prest SRL, S.C. Logismo SRL etc. Dintre acestea, în anul 2014, 6 societăți agricole aveau în exploatare o suprafață de 5825 hectare, reprezentând 64,8% din totalul terenurilor arabile. Cu suprafețe însumând peste 1000 hectare fiecare se remarcă: SC. Agricola San Giorgio SRL (1975 ha), S.C. West Land SRL (1393 ha) și S.C. Abelda SRL (1026 ha) (tabelul 3.12).

În ultimii ani, aceste societăți și-au mărit în permanență suprafața cultivată. De exemplu, în perioada 2010-2014, S.C. Kasa Agro Prest SRL și-a mărit suprafața cultivată cu cca 80 %, respectiv de la 334 ha în anul 2010, la 571 ha în anul 2014, S.C. West Land SRL cu cca 18,9%, de la 1171 ha în anul 2010, la 1393 ha în anul 2014, S.C. Sevi Agro SRL cu 17,6%, de la 289 ha, la 340 ha în aceeași perioadă etc. (fig. 3.13).

**Tabelul 3.12. Suprafața cultivată în cadrul principalelor societăți agricole în perioada 2010-2014**

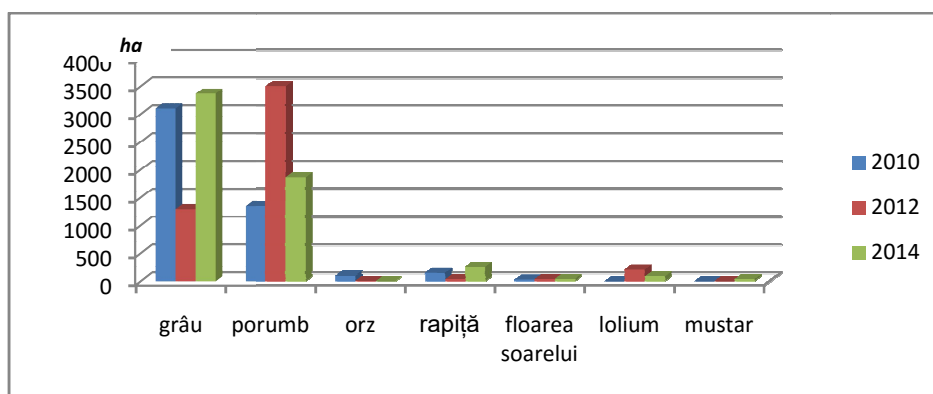
Nr.c rt.	Nume societate agricolă	Suprafața cultivată (hectare)		
		2010	2012	2014
1.	S.C. AGRICOLA SAN GIORGIO SRL	1829	1781	1975
2.	S.C. WEST LAND SRL	1171	1244	1393
3.	S.C. ABELDA SRL	952	910	1026
4.	SC TEHNOLAND SRL	447	520	520
5.	S.C. KASA AGRO PREST SRL	334	528	571
6.	S.C. SEVI AGRO SRL	289	339	340
	<b>TOTAL</b>	<b>5022</b>	<b>5322</b>	<b>5825</b>

(Sursa: Primăria Jimbolia)

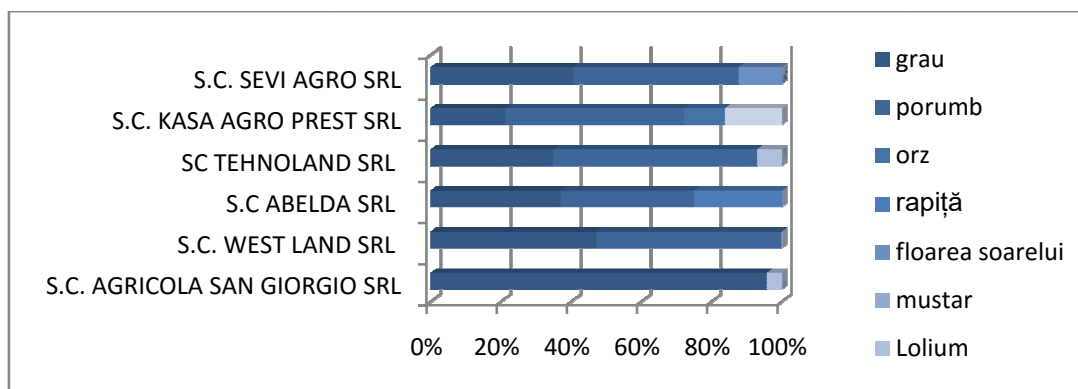


**Fig.3.13. Evoluția suprafețelor cultivate în cadrul principalelor societăți agricole din orașul Jimbolia în perioada 2010-2014**

În ceea ce privește structura plantelor de cultură, se remarcă ponderea ridicată a suprafețelor cultivate cu grâu și porumb (fig.3.15), însă în ultimii ani se înregistrează o diversificare a acestora, prin orientarea și spre alte culturi, cum ar fi Lolium, rapiță și muștar. (fig.3.14)



**Fig. 3.14. Evoluția suprafețelor ocupate cu principalele plante de cultură în cadrul celor mai importante societăți agricole, în perioada 2010-2014**



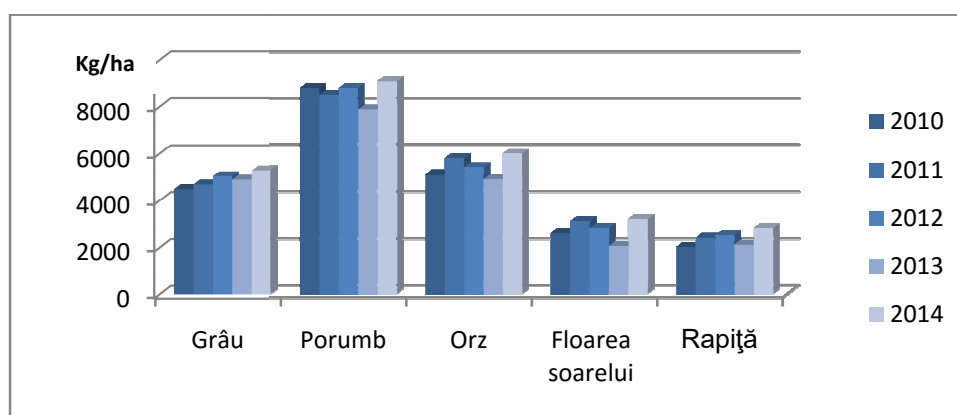
**Fig. 3.15. Ponderea suprafețelor ocupate cu principalele plante de cultură, în cadrul celor mai importante societăți agricole din orașul Jimbolia, în anul 2014**

Cultivarea de soiuri productive, menținerea unei structuri și fertilități adecvate a solului, mecanizarea agriculturii și exploatarea terenului agricol pe suprafețe mari reprezintă principalii factori care au susținut trendul ascendent al producției medii la hectar la nivelul principalelor culturi agricole (tabelul 3.12, fig.3.16). Astfel, în anul 2014, producția medie la hectar era de 5300 kg la grâu (cu 15% mai ridicată față de anul 2010), 9100 kg la porumb (cu 3,4% mai ridicată față de anul 2010), 6000 kg la orz (cu 17,6% mai ridicată față de anul 2010), 3200 kg la floarea soarelui (cu 23% mai ridicată față de anul 2010) și 2800 kg la rapiță (cu 40% mai ridicată față de anul 2010), valori peste media națională.

**Tabelul 3.12 - Producția medie la hectar la principalele culturi agricole în perioada 2010-2014**

Anul	Grâu (kg/ha)	Porumb (kg/ha)	Orz (kg/ha)	Floarea soarelui (kg/ha)	Rapiță (kg/ha)
2010	4500	8800	5100	2600	2000
2011	4700	8500	5800	3100	2400
2012	5050	8800	5400	2800	2500
2013	4900	7900	4900	2050	2100
2014	5300	9100	6000	3200	2800

(Sursa: Primăria Jimbolia)



**Fig. 3.16. Dinamica producției medii la hectar pe principalele culturi agricole, în perioada 2010-2014**

Așa cum s-a menționat mai sus, creșterea productivității în agricultură nu se poate face fără tehnologie adecvată, fără tehnică și management de vârf. În ultimii ani, se observă o creștere a interesului investitorilor din agricultură în mărirea și modernizarea continuă a parcului de tractoare și mașini agricole, prin achiziționarea de utilaje agricole românești și din import (tabelul 3.13). Aceștia vin în sprijinul micilor agricultori din localitate cu diferite sortimente de semințe, îngrășăminte, ierbicide și alte substanțe necesare pentru întreținerea culturilor, dar și cu diverse lucrări agricole efectuate cu ajutorul mașinilor agricole din dotare.

Alături de aceste mari societăți agricole, se remarcă prezența micilor producători, ce au înregistrat o dinamică remarcabilă în ultimii ani. Posibilitatea accesării surselor de finanțare pentru proiecte destinate dezvoltării agriculturii (înființarea unor exploatații agricole noi, modernizarea și extinderea exploatațiilor agricole existente, crearea și dezvoltarea de micro-întreprinderi) a oferit o șansă în plus micilor întreprinzători locali în agricultură, aceștia devenind actori importanți în dezvoltarea comunității.



Între proiectele de succes implementate sau în curs de implementare, în special în **sectorul legumicol** amintim: I.I.Pleşa Ariadna (2,9 ha legume), S.C. BDG Daris Agro SRL (0,6 ha solarii pentru legume), Călina Sebastian I.I. (2 ha legume), dar şi I.I Wagner Patricia Viviane (3 ha pepeni roşii)(Camera Agricolă Jimbolia).

Alţi producători locali care au beneficiat de surse de finanţare europeană sunt: PFA Zemora Andrei (4,33 ha porumb zaharat, 4,5ha grâu, 0,5 ha porumb boabe), Tinei Valentin (10 ha cultivate cu lucernă, grâu, porumb, dar şi cu legume ecologice) (GAL Banat-Vest).

**Tabelul 3.13. Parcul de tractoare şi maşini agricole, în anul 2014**

Denumire utilaj agricol	Cantitate (buc.)	
	Total	din import
tractoare	98	30
semănători păioase	38	18
semănători prăşitoare	34	15
combine păioase	26	26
combine pentru porumb	12	-
remorci de tractor	86	-
grape cu discuri	37	-
pluguri	65	-
combinatoare agricole	18	-
cultivatoare	36	-
maşini pentru erbicidat	20	-
prese pentru balotat	8	-

(sursa: Raportul Primarului, Primăria oraşului Jimbolia, 2014)

**Pomicultura** este slab reprezentată, practicându-se pe o suprafaţă de 9 hectare (0,08% din structura fondului funciar). Din aceasta, I.I. Schmitd Ludovic exploatează o livadă cu o suprafaţă de 5 ha, cultivând meri (0,5 ha), peri (0,5 ha), pruni (0,5 ha), cireşi (1 ha), vişini (1 ha), piersici (0,5 ha) şi alţi pomi fructiferi (1 ha).

**Viticultura** se practică doar în gospodăriile localnicilor, pe o suprafaţă ce însumează 9 hectare (0,08% din structura fondului funciar).

Alături de cultura plantelor, la nivelul oraşului Jimbolia s-a dezvoltat puternic şi **zootehnia**, care dispune de o bună bază furajeră, iar în domeniul creşterii porcinelor de o tradiţie importantă. Pe raza localităţii Jimbolia funcţionează 4 ferme de creştere a porcinelor: 2 ferme ce aparţin S.C. Smithfild SRL, care au o capacitate de aproximativ 40000 capete pe an, 1 fermă ce aparţine S.C. Agriellen SRL, cu o capacitate de aproximativ 11000 capete pe an şi 1 fermă a S.C. Faust Florea Usturoi SRL, cu 100 de capete. De asemenea, S.C. Faust Florea Usturoi SRL deţine şi o fermă de păsări, unde se cresc 4 serii a câte 10 000 capete pui de carne pe an, 100 găşte şi 100 raţe.

Pe raza oraşului Jimbolia sunt 4 crescători mari de ovine: Danciu Maria (500 capete) Sava Gheorghe (452 capete), Sava Constantin (416 capete) şi PFA Sîrbu G. Florentina (178 capete).

În gospodăriile localnicilor sunt crescute aproximativ 200 capete bovine, din care cca 95 capete vaci pentru lapte, 1500 capete suine, 80 capete caprine şi aproximativ 10.000 păsări (Camera Agricolă Jimbolia).

De asemenea, **apicultura** este bine dezvoltată, având o bogată bază meliferă în culturile de câmp. Dintre marii crescători de albine din orașul Jimbolia amintim: Sajerli Ștefan (70 stupi), Rus Ioan (42 stupi), Schmidt Iosif (40 stupi), Sicoe Adrian (40 stupi), Șoica Adrian (40 stupi), Marian Ioan (25 stupi), Ghercu Gheorghe (22 stupi), Vancic Cristian (16 stupi), Stavarachi Nicolae (12 stupi), Trișcău Ioan (10 stupi), Petrica Petre (6 stupi) (Camera Agricolă Jimbolia).

### 3.2.5. Serviciile

Sectorul serviciilor este mai puțin dezvoltat, comparativ cu ponderea ridicată pe care ar trebui să o aibă în economie, fiind vorba de o localitate urbană. În anul 2014, aportul acestui sector la formarea cifrei de afaceri era de doar 12,2%, menținându-se în jurul acestei valori în ultimii 5 ani. Ca volum însă, a înregistrat o creștere importantă, de la 81.798.216 lei în anul 2010, la 107.067.880 lei în anul 2014. De asemenea, în anul 2014, acest sector antrena 22,4% din numărul total al salariaților din localitate, respectiv 799 persoane, în creștere cu 14% față de numărul de salariați din anul 2010.

Comerțul a rămas în continuare sectorul cu cea mai ridicată contribuție la realizarea cifrei de afaceri, cu o pondere de aproximativ 84%, din sectorul serviciilor, însă o dezvoltare semnificativă este evidentă și în rândul altor tipuri de servicii, cum ar fi: servicii de transport de persoane și mărfuri, în special transporturi rutiere, servicii de turism, servicii de alimentație publică, până la cele care implică forță de muncă înalt calificată, cum sunt serviciile de informații și comunicații, serviciile financiar-bancare, tranzacțiile imobiliare și serviciile profesionale.

De asemenea, serviciile prestate către populație au cunoscut o amploare deosebită în ultimii ani, sectoarele principale fiind cel al sănătății și cel al asistenței sociale, urmate de sectorul activităților recreative, culturale și sportive. La acestea se adaugă și alte tipuri de servicii, cum ar fi: întreținere și reparații auto, instalații sanitare, obiecte de uz casnic, croitorie, tâmplarie, etc.

Conform datelor statistice oferite de Direcția Județeană de Statistică, în anul 2014, la nivelul orașului Jimbolia funcționau 70 de unități comerciale cu profil alimentar, nealimentar și mixt (peste 250 de angajați), 9 unități cu profil de alimentație publică (aproximativ 50 de angajați), 10 societăți cu profil de transport, depozitare și activități auxiliare pentru transporturi (cca 70 de angajați) și peste 40 de societăți cu profil divers, în special de prestări de servicii.

**Comerțul.** Cererea ridicată de produse și creșterea puterii de cumpărare a populației au reprezentat factori importanți în dezvoltarea comerțului, susținut atât de prezența a numeroase magazine cu profil alimentar, nealimentar și mixt, dar și a două centre comerciale din rețelele de retail: Profi și Penny Market. Diversitatea mărfurilor asigură aprovizionarea diverselor segmente de cumpărători din Jimbolia și din localitățile rurale învecinate.

Din punct de vedere al distribuției acestora în teritoriu, majoritatea unităților comerciale sunt concentrate în zona centrală a orașului și pe arterele de circulație importante din proximitatea acesteia și a gării.

Populația are ocazia de a se aproviziona cu legume, fructe, produse lactate, carne, dar și cu produse textile și de uz gospodăresc și din cele două piețe: piața centrală, deschisă miercuri și sâmbătă și piața din zona gării deschisă zilnic.

**Servicii financiar-bancare.** Sectorul financiar-bancar este bine reprezentat la nivelul orașului Jimbolia, aici funcționând 5 agenții ale unor bănci importante: Banca Comercială Română (BCR), Banca Română

de Dezvoltare (BRD), Banca Transilvania, Bancpost și Raiffeisen Bank și o agenție CEC, toate situate în zona centrală a oraşului, pe Strada Republicii. De asemenea, în Jimbolia funcționează și 3 societăți de asigurare acreditate de Comisia de Supraveghere a Asigurărilor : Allianz Ţiriac, Asiom și Unita.

**Servicii profesionale.** Sectorul serviciilor profesionale a început să fie vizibil în cadrul celorlalte servicii de piață din oraşul Jimbolia. Acesta antrenează forță de muncă înalt calificată în activități precum: tranzacțiile imobiliare, contabilitate și servicii de consultanță juridică (birouri notariale), activități de management și de consultanță în management, activități de servicii privind forța de muncă etc.

### 3.2.6. Forța de muncă (populație ocupată, rata șomajului)

**Rata de activitate** la nivelul oraşului Jimbolia (definită ca raport procentual între populația în vârstă de 20-64 ani și populația totală) a înregistrat în anul 2014 valoarea de 67%, sub valoarea înregistrată la nivel județean (73%) și peste cea înregistrată la nivel național (63%). Valoarea ratei de activitate s-a înscris pe un trend ascendent în ultimii, având în vedere că în anul 2010, aceasta atingea valoarea de 65,5%.

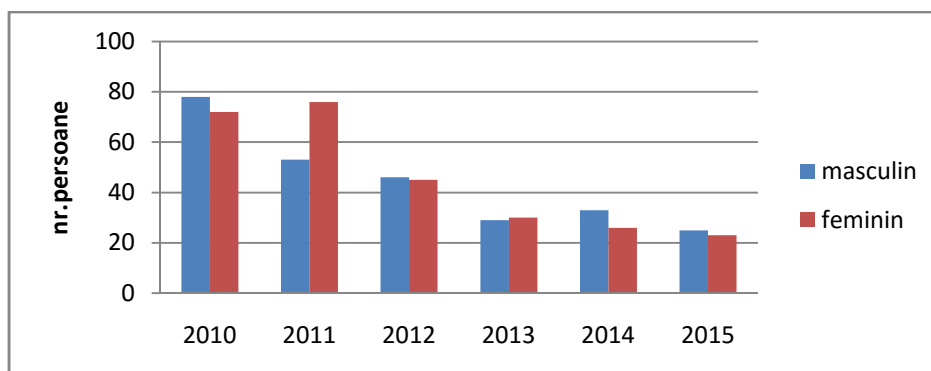
**Șomajul** este un indicator important, care reflectă gradul de ocupare a forței de muncă. Rata șomajului prezintă o tendință generală de scădere în perioada 2010-2015, de la 1,66% în anul 2010, la 0,52% în anul 2015 (tabelul 3.14), ca rezultat al prezenței unui număr important de investitori străini și implicit a creșterii numărului de locuri de muncă în oraşul Jimbolia. De altfel, bazinul de recrutare a forței de muncă se extinde mult în afara oraşului, cuprinzând numeroase localități rurale din vecinătatea acestuia.

**Tabelul 3.14. Numărul de șomeri și rata șomajului în perioada 2010-2015**

Anul	2010	2011	2012	2013	2014	2015
Număr șomeri	150	129	91	59	59	48
Rata șomajului (%)	1,66	1,41	0,99	0,64	0,64	0,52

Sursa : date de la DJST prelucrate de autor

Analiza evoluției numărului de șomeri, pe sexe, evidențiază, cu mici excepții (anii 2011 și 2013), ponderea mai ridicată a șomerilor la nivelul populației masculine (52% din totalul șomerilor în anul 2015), față de cea feminină (48% din totalul șomerilor în anul 2015). (fig.3.17)



**Fig. 3.17. Evoluția numărului de șomeri, pe sexe, în perioada 2010-2015**

### **Distribuția salariiștilor pe ramuri de activitate la nivelul oraşului Jimbolia**

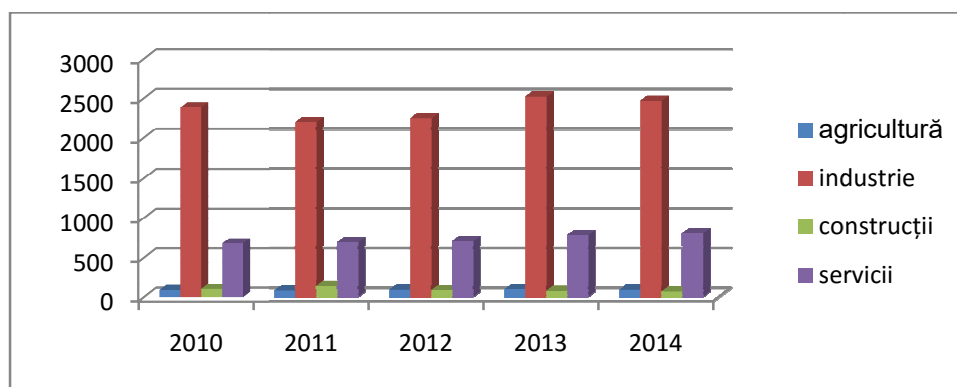
În perioada 2010-2014, numărul salariiștilor la nivelul oraşului Jimbolia a crescut cu 4,8 % , principalele sectoare care au avut o contribuție semnificativă la această creștere fiind industria (de la 2388 salariiști

în anul 2010 la 2467 salariați în 2014) și serviciile (de la 681 la 799 salariați în aceeași perioadă), creșterile fiind de 3,3 % în sectorul industriei, respectiv 17,3% în sectorul serviciilor (tabelul 3.15, fig.3.18).

**Tabelul 3.15. Numărul de salariați, pe ramuri de activitate, în orașul Jimbolia, în perioada 2010-2014**

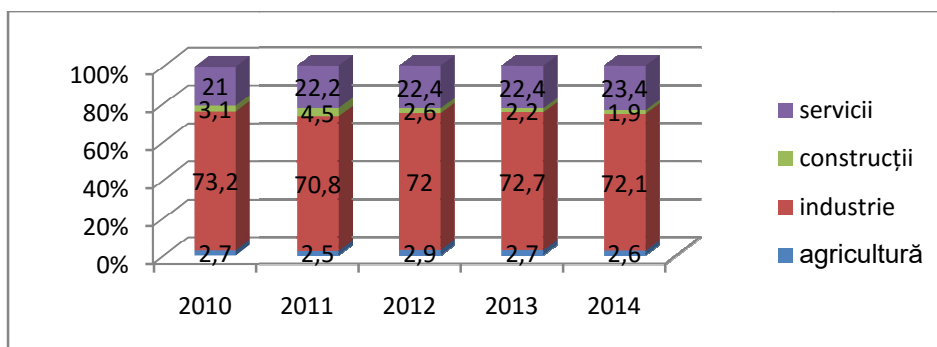
sectorul \ anul	2010	2011	2012	2013	2014
agricultură	89	79	90	95	90
industrie	2388	2196	2247	2519	2467
construcții	103	139	83	76	67
servicii	681	687	699	775	799
TOTAL	3261	3101	3119	3465	3420

(sursa: Direcția Județeană de Statistică Timiș)



**Fig. 3.18. Evoluția numărului de salariați, pe sectoare de activitate, în orașul Jimbolia, în perioada 2010-2014**

Analiza distribuției numărului de salariați pe ramuri de activitate, în anul 2014, evidențiază ponderea ridicată a populației din industrie (72,1%), urmată de servicii (23,4%), agricultură (2,6%) și construcții (1,9%) (fig.3.19). Dependența ocupațională față de o activitate dominantă, în cazul Jimboliei față de activitățile industriale, ar putea reprezenta o problemă de vulnerabilitate în contextul în care există o strânsă corelație între numărul ridicat al salariaților și prezența investitorilor străini, care sunt principalii angajatori la nivelul orașului. Cel mai ridicat număr de angajați în industrie îl întâlnim în sectoare precum electronică (53,5% din numărul de angajați în industrie), automotive (31%), industria alimentară (5,9%) și industria de încălțăminte (4,5%).



**Fig. 3.19. Ponderea numărului salariaților, pe sectoare de activitate, în orașul Jimbolia, în perioada 2010-2014**

În cadrul sectorului serviciilor, majoritatea salariaților lucrează în comerț (30% din numărul total al angajaților din servicii), învățământ (17,7%), ocrotirea sănătății (15%), administrație, transporturi, servicii financiar-bancare etc.

Agricultura ocupă locul al treilea ca importanță, cu o pondere de 2,6% din numărul total al salariaților, mai scăzută decât cele de la nivelele scalare superioare: 2,84% la nivel județean, 2,87% la nivel regional și 3.11% la nivel național. Nivelul ridicat de mecanizare al agriculturii practicat în cadrul asociațiilor agricole, care au în exploatare cea mai mare parte din terenul arabil, explică valorile scăzute ale numărului de angajați în acest sector.

În schimb, ponderea numărului salariaților din construcții este modest, doar 1,9% din totalul acestora, mult sub media înregistrată la nivel național (8,8%), județean (7,3%) și regional (7,3%).

### **3.3. Infrastructura tehnică și de transport**

#### **3.3.1. Căile de comunicații**

Transporturile reprezintă un sector vital pentru economia europeană. Noua politică a Uniunii Europene privind infrastructura a instituit o rețea europeană de transport solidă în toate cele 28 de state membre, cu scopul de a promova creșterea economică și competitivitatea. Această rețea facilitează legătura între estul și vestul continentului și constituie coloana vertebrală a transporturilor în cadrul pieței unice a Europei contribuind la înlăturarea blocajelor, la modernizarea infrastructurii și la eficientizarea operațiunilor transfrontaliere de transport pentru călătorii și întreprinderile din întreaga Uniune Europeană. O inovație majoră a noilor orientări privind dezvoltarea rețelei europene de transport (TEN-T) este crearea a nouă coridoare majore de transport. Acestea au rolul de a contribui la dezvoltarea rețelei centrale. Fiecare coridor trebuie să includă trei moduri de transport, trei state membre și două secțiuni transfrontaliere.

Noua rețea TEN-T centrală va fi susținută de o rețea globală de rute la nivel regional și național, destinate să alimenteze rețeaua centrală. Scopul este ca treptat, până în 2050, cea mai mare parte a cetățenilor și întreprinderilor din Europa să se afle la cel mult 30 minute distanță, ca timp de deplasare, de această rețea globală. În esență, rețeaua TEN-T este o rețea de transport multimodală, facilitând în mod substanțial trecerea călătorilor și a mărfurilor de la transportul rutier la cel feroviar și la alte moduri de transport. La nivel regional și național, ceea ce numim rețeaua globală va reprezenta un afluent al rețelei centrale. Această rețea globală este parte integrantă din politica TEN-T. Noile orientări TEN-T merg mult mai departe decât în trecut în privința specificării de cerințe, incluzând și rețeaua globală, astfel încât, în timp – până în 2050 – părți mari din rețeaua globală să fie unite din punctul de vedere al unor standarde pe deplin interoperabile și eficiente pentru transportul feroviar, autoturisme electrice etc. Rețeaua TEN-T este compusă din 2 mari categorii și anume rețea de bază (core) și rețea extinsă (comprehensive). Infrastructura Regiunii Vest este unică în România, din perspectiva prezenței culoarelor europene TEN-T: Rin – Dunăre și Orient / Mediterana de Est.

Deși, Jimbolia este situată marginal față de aceste rețele de transport europene, totuși, de o mare importanță sunt racordurile dintre Jimbolia și aceste rețele mai ales că principalul hub de conectare din regiune – Timișoara – se află la doar circa 40 km distanță (fig. 3.20).

### **a. Transportul rutier**

Rețeaua de drumuri a județului Timiș, spre deosebire de județele din interiorul țării deservește atât traficul intern cât și importante fluxuri de trafic internațional. Configurația rețelei de drumuri naționale este radiară având în centru municipiul Timișoara, principalul pol de dezvoltare al județului și al Regiunii de Vest. Rețeaua de drumuri secundare se suprapune pe suportul drumurilor naționale asigurând relațiile de trafic local către orașele, comunele și satele din județ. La nivelul anului 2011, conform Planului de amenajare a teritoriului județului Timiș, rețeaua de drumuri publice avea o lungime de 2930 km, situând județul Timiș între primele locuri în țară în ierarhia lungimii drumurilor publice, cu o densitate de 33,7 km/100 km<sup>2</sup>.

Orașul Jimbolia are acces la două drumuri naționale: 59A – Timișoara–Jimbolia, cu acces internațional spre Srpska-Crnja (Serbia) și 59C – Jimbolia – Comloșul Mare – Sânnicolaul Mare. Legătura cu localitatea Lovrin (prin Grabaț - Gottlob) se face pe drumul județean DJ 594. Aceste trei drumuri sunt asfaltate, însă, cu excepția drumului Timișoara – Jimbolia, calitatea infrastructurii așteaptă încă a fi ameliorată (fig.3.20).

Căile rutiere care radiază dinspre orașul Jimbolia asigură, astfel, trei debușee importante: spre Timișoara și mai departe spre restul țării, al doilea spre Serbia prin punctul de trecere a frontierei Jimbolia și al treilea spre Ungaria, prin Sânnicolaul Mare și punctul de trecere a frontierei de la Cenad. Asadar, trei direcții majore care asigură o bună accesibilitate orașului spre spațiul european ce necesită eficientizare și care, deocamdată, produc și efecte negative:

- lipsa centurii de ocolire face ca traficul greu, cu valori ridicate, care tranzitează orașul (spre și dinspre Serbia) să pătrundă pe arterele de circulație, creându-se disconfort fonice și poluare;
- starea carosabilului pe unele străzi este degradată, impunându-se lucrări de refacere totală a acestora, iar marcajele rutiere trebuie să fie făcute cu materiale rezistente;
- lipsa parcarilor pentru autovehicule din zonă centrală produce dezordine în trafic;
- accesibilitatea redusă a cartierelor periferice;
- îngreunarea traficului la intrarea dinspre Timișoara, datorită absenței unui pasaj peste calea ferată.

Integrarea României în Uniunea Europeană are efecte și asupra circulației rutiere prin creșterea volumului traficului, atât pe arterele care converg spre Timișoara, cât și pe cele care converg spre Serbia, ca urmare a ridicării obligativității vizelor pentru cetățenii români. Traficul rutier a înregistrat o creștere medie de 2,3% pe an în intervalul 1990-2000 și de 3,7% pe an din 2000 până în prezent. Conform CESTRIN se estimează că traficul rutier va crește cu o rată similară, înregistrându-se o medie pe rețeaua națională de 5917 vehicule fizice MZA. Astfel au crescut și valorile de trafic privind transporturile de persoane și mărfuri. De exemplu, traficul spre și dinspre Serbia, care tranzitează orașul, s-a dublat în 2014 față de 2010. De asemenea, a crescut foarte mult și traficul pe DN 59A fiind estimat de CESTRIN, în prezent, la circa 3000 vehicule fizice MZA, la ieșirea din Jimbolia.

Pentru asigurarea integrării orașului Jimbolia într-o rețea fluentă de axe de comunicație, sunt necesare demersuri pentru modernizarea actualelor căi de comunicație, care fac legătura cu celelalte zone ale județului, precum și cu punctele de frontieră din imediata proximitate, reabilitarea și modernizarea întregii rețele de drumuri județene și comunale. Îmbunătățirea legăturilor cu rețelele europene, precum



și cu rețelele naționale / regionale, va conduce la mărirea productivității industriei și serviciilor, la crearea de locuri de muncă, la creștere economică mai mare și la standarde de viață mai ridicate. Propunerile pentru modernizarea infrastructurii rutiere trebuie să armonizeze strategiile, proiectele și viziunile de dezvoltare cuprinse în documentațiile aprobate la nivel național, regional, județean și local.

### **b. Transportul feroviar**

*Căile ferate* au avut un rol important în dezvoltarea economică a orașului. Prima cale ferată care a ajuns la Jimbolia în anul 1857 venea dinspre Szeged, prin Valcani-Kikinda, și se îndrepta spre Timișoara. Ulterior, către sfârșitul secolului al XIX-lea – începutul secolului XX au mai fost realizate racorduri feroviare cu Ionel și Zrenjanin spre sud, iar spre nord cu localitatea Lovrin. Înainte de primul război mondial, Jimbolia constituia un nod feroviar important în această parte a Banatului cu patru linii convergente, dintre care una (spre Szeged – Budapesta – Viena), cu acces direct spre centrul și vestul Europei. După primul război mondial, însă, vechiul sistem feroviar al Banatului, conceput în acord cu vechea configurație teritorială a Imperiului austro-ungar a devenit parțial inoperant, datorită noilor frontiere dintre România și Regatul Serbiei. În aceste condiții, segmentul Jimbolia – Checea al liniei feroviare Jimbolia – Ionel a ajuns să se intersecteze cu frontiera româno-sârbă, impunându-se devierea și racordarea acestuia la Cărpiniș, în perioada 1939-1944. Traseul direct spre Zrenjanin a fost închis din lipsă de trafic.

Traficul feroviar de călători din Jimbolia dispune în prezent de o singură stație și trei linii feroviare secundare: linia 919 Jimbolia – Timișoara, pe care operează Compania națională CFR SA – singura linie interoperabilă, linia 928 Jimbolia – Lovrin (operator privat Regiotrans SRL Brașov până în 2015) și linia internațională Jimbolia – Kikinda (Serbia) (fig. 3.20).

Până în 1990, segmentul *Timișoara – Jimbolia*, de 39 km lungime, făcea parte integrantă din traseul magistralei feroviare 100 (București – Roșiori Nord – Craiova – Timișoara Nord – Jimbolia), care avea acces spre Serbia prin Jimbolia / Kikinda dar, după 1990, linia a fost retrogradată ca linie secundară. În Master Planul General de Transport al României elaborat de Ministerul Transporturilor în 2015, linia Timișoara – Jimbolia este clasificată drept *cale ferată cu potențial de conectivitate transfrontalieră (altele decât cele de pe rețeaua TEN-T)*, dar nu se propun modernizări ale acesteia în viitorul apropiat.

Până în 2014 au fost menținute și două perechi de trenuri internaționale cu capacitate redusă, care asigurau micul trafic de frontieră spre Kikinda (Serbia). Traficul zilnic s-a menținut constant la 6-7 perechi de trenuri personale (regio). Deși în 2014, linia a fost tranferată de la Compania Națională CFR SA către operatorul privat Regiotrans S.R.L. Brașov, acțiunea nu a avut succesul scontat. În 2015, Regiotrans, înregistrând dificultăți financiare, a renunțat la traseu, iar pe parcursul a câteva luni, pe această linie, nu a mai circulat niciun tren de călători. În final, ca răspuns la numeroasele solicitări ale pasagerilor și autorităților locale, CFR a preluat din nou linia. În anul 2015 pe această linie circulau 6 perechi de trenuri categoria regio, cu o viteză comercială medie de 45 km/h (tab. 3.16).

Până în 2015, pe linia *Jimbolia – Lovrin*, operatorul privat Regiotrans SRL Brașov asigura circulația a 5 perechi de trenuri de tip regio cu o viteză comercială medie de 25 km/h. În 2015 traficul de călători a fost sistat, fiind acoperit în prezent, în exclusivitate, de curse de autobuz.

Linia internațională *Jimbolia – Kikinda (Serbia)* a fost menținută pentru traficul de călători până 2014. Două perechi de trenuri pe zi parcurgeau distanța de 19 km dintre cele două localități cu o viteză comercială de 60 km/h.

Tab. 3.16. Traficul de călători la Stația CF Jimbolia (2013-2015)

Linia feroviară	Distanța (km)	Intensitatea traficului (nr. perechi trenuri/zi)			Viteza comercială (km/h)
		2013	2014	2015	
Jimbolia – Timișoara	39	7	7	6	45
Jimbolia – Lovrin	27	5	5	-	25
Jimbolia – Kikinda (Serbia)	19	2	-	-	60

Sursa: Mersul trenurilor de călători (2015/2016)

Perspectiva în ceea ce privește transportul de călători pe calea ferată în România nu este optimistă nici în viitor (contrar tendințelor din spațiul european), mai cu seamă dacă se are în vedere concurența intermodală din ultimii ani dintre transportul feroviar de pasageri și acela cu mijloace auto, care este mai avantajos (ca timp de a ajunge la destinație) și se realizează la prețuri mai reduse. Încurajarea transportului feroviar de călători (mai economic, nepoluant și mai rapid în cazul trenurilor de mare viteză) este un proces dificil în lipsa unor strategii coerente de reabilitare și modernizare a sistemului feroviar din țara noastră. Conform datelor Institutului Național de Statistică, ponderea pasagerilor care utilizează transportul feroviar a scăzut de la 16,3% în anul 2000 la 5,9% în anul 2010.

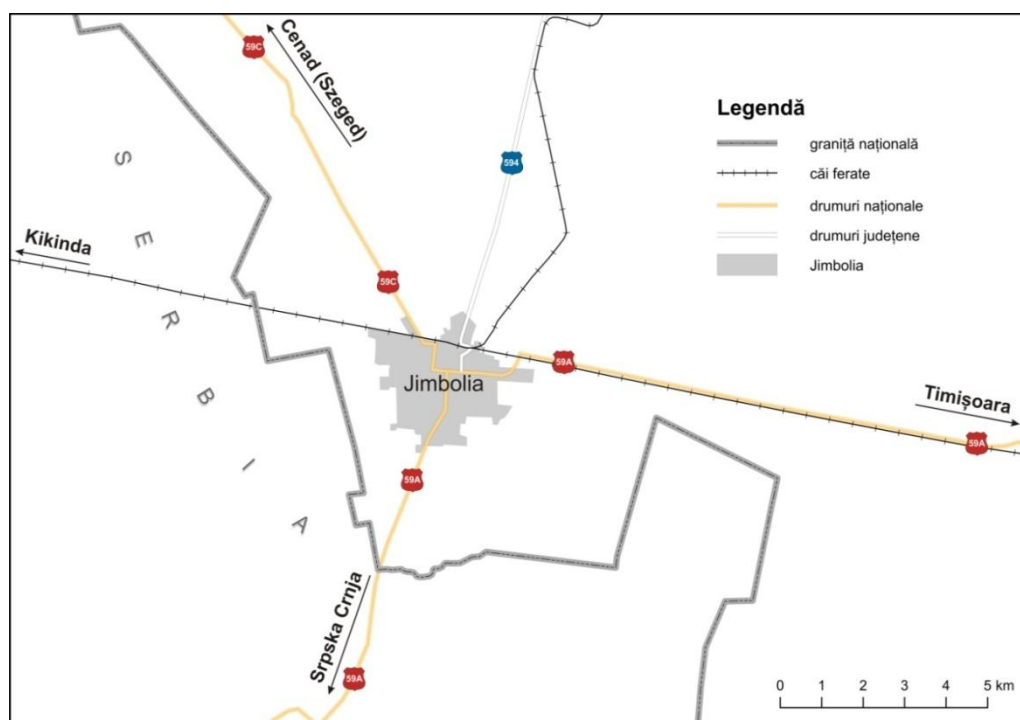


Fig. 3.20. Principalele căi de comunicație care deservesc orașul Jimbolia

### c. Transportul aerian

Aeroportul Internațional „Traian Vuia” din Timișoara este situat la o distanță de circa 50 km față de orașul Jimbolia, iar accesibilitatea este exclusiv rutieră. Este al treilea aeroport al României ca importanță și ca trafic de pasageri (924.459 pasageri în anul 2015), după cele din București și Cluj-Napoca. Companiile românești și străine de transport aerian operează pe Aeroportul Timișoara și asigură atât curse regulate, cât și curse charter de pasageri și marfă, legând Timișoara de cele mai mari orașe din România și Europa. În prezent există curse de linie spre următoarele destinații: București–Henri Coandă (curse interne), Franța (Paris–Beauvais), Germania (München, Dortmund, Frankfurt–

Hahn, Memmingen), Belgia (Bruxelles–Charleroi), Italia (Milano, Bologna, Roma, Treviso, Verona), Marea Britanie (Londra–Luton), Spania (Barcelona, Madrid, Valencia).

#### **d. Transportul public**

Orașul Jimbolia nu dispune în prezent de transport public în interiorul orașului. Până în 2004 a funcționat o linie de autobuz care făcea legătura între Gară și zona industrială din partea de sud a orașului (strada Csekonics). În prezent diferite firme private asigură curse de autobuz spre Sănnicolaul Mare și spre Lovrin. Din anul 2015, în Jimbolia funcționează o firmă privată de taxi.

#### **d. Telecomunicațiile**

În domeniul telecomunicațiilor Jimbolia a urmat tendința națională de dezvoltare continuă în acest domeniu atât în privința telefoniei fixe cât și a altor servicii care au început să se diversifice foarte mult în ultimii ani: mobilă, comunicațiile prin internet și servicii conexe. Dacă în urmă cu câțiva ani companiile de telecomunicații ofereau, în marea lor majoritate, servicii într-un singur domeniu – fie în telefonia fixă, fie mobilă, fie asigurau conexiuni internet – în ultimii doi ani această politică a fost abandonată. Fenomenul este vizibil în cazul majorității prestatorilor de servicii de telecomunicații. Aceștia se implică în a oferi servicii cât mai variate clienților.

Rețeaua de cabluri în Jimbolia s-a modernizat, cuprinzând preponderent rețea de cupru și fibră optică. Odată cu apariția unui număr crescând de operatori de *telefonie fixă* (precum Atlas Telecom, RDS&RCS, UPC, Avolo Telecom, Telefonet, Axa Telecom sau World Telecom, DCS, SNR), S.C. Romtelecom S.A. (rebranduită *Telekom România* în anul 2014) – care o lungă perioadă a fost unicul prestator de servicii de telefonie în România – a depășit sfera sa tradițională de activitate și s-a îndreptat către piața de Internet și date.

Principalii operatori de *telefonie mobilă* pentru orașul Jimbolia sunt *Vodafone*, *Orange* și *Telekom*, care își dispută permanent supremația în ceea ce privește numărul clienților. *Orange* oferă o gamă extinsă de soluții de comunicații, de la servicii de bază până la servicii integrate de voce și date fixe și mobile. Serviciile de comunicații oferite de Orange Romania sunt: voce, date, SMS, MMS, WAP, e-mail, GPRS, EDGE, wireless IP, WiFi, USSD etc. *Vodafone Romania* oferă un portofoliu complet de soluții de comunicare și de acces la servicii de date mobile de mare viteză, acces la e-mail și internet pe telefon. În același timp, *Vodafone* oferă servicii de telefonie fixă și de telefonie mobilă prin radio în standard GSM, servicii de mesagerie scurtă și multimedia (SMS/MMS) și servicii de transmisiuni de date (WAP/GPRS). *Telekom România* este prezent pe piața din România din septembrie 2014, prin rebrandingul comun al Romtelecom și Cosmote România, și și-a asumat un plan ambițios de extindere a rețelei, câștigând titlul de operatorul cu cea mai rapidă dezvoltare din România.

În domeniul serviciilor web, Jimbolia dispune de internet cu bandă largă precum și de alte servicii oferite de firmele de profil precum: conexiunile dedicate numai pe fibră optică (tehnologii FTTH), adrese IP reale și alocate static (nu se schimbă la restart), canale minime garantate contractual, servere de download și jocuri, webhosting gratuit etc.

#### **3.3.2. Mobilitatea urbană și serviciile de transport**

Asigurarea unei mobilități urbane la standarde europene este un obiectiv de perspectivă important pentru orașul Jimbolia. O mobilitate urbană funcțională are ca scop rezolvarea nevoilor de mobilitate ale persoanelor și întreprinderilor din oraș și din zonele învecinate, contribuind în același timp la atingerea obiectivelor europene în termeni de eficiență energetică și protecție a mediului. Realizarea unui sistem

de transport durabil, care să satisfacă nevoile comunității din interiorul orașului presupune, în primul rând, *asigurarea accesibilității*, în sensul punerii la dispoziția tuturor cetățenilor a unor opțiuni de transport, care să le permită să aleagă cele mai adecvate mijloace de a călători spre destinații și servicii cheie. Acest obiectiv include atât *conectivitatea*, care se referă la capacitatea de deplasare între anumite puncte, cât și *accesul*, care garantează că, în măsura în care este posibil, oamenii nu sunt privați de oportunități de călătorie din cauza unor deficiențe (de exemplu, o anumită stare fizică) sau a unor factori sociali (inclusiv categoria de venit, vârsta, sexul și originea etnică).

În același timp, *creșterea siguranței și a securității pentru călători și pentru comunitate în general, reducerea poluării atmosferice și fonice, a emisiilor de gaze cu efect de seră și a consumului energetic*, în conformitate cu țintele naționale și ale Uniunii Europene, în ceea ce privește atenuarea schimbărilor climatice, sunt deziderate care sporesc funcționalitatea și calitatea sistemului de transport. Nu în ultimul rând, *creșterea eficienței și a eficacității* din punctul de vedere al costului, privind transportul de călători și de marfă, are un rol important pentru sporirea atractivității și a calității mediului urban și a proiectării urbane în beneficiul cetățenilor, al economiei și al societății în ansamblu.

Deși, Jimbolia este un oraș mic, problemele de trafic se pot agrava în viitorul apropiat datorită *traficului de tranzit* spre și dinspre punctul de trecere a frontierei cu Serbia și, în general, datorită tendinței naționale de creștere a traficului auto și a indicelui de motorizare. În acest fel, realizarea unei centuri ocolitoare, care să preia traficul de tranzit, constituie un obiectiv strategic al orașului în domeniul mobilității urbane. O asemenea centură ar putea avea două segmente: unul prioritar în partea de est cu rolul de a prelua traficul de tranzit dinspre Timișoara și Serbia, celălalt în partea de nord pentru direcțiile Lovrin și Sânnicolaul Mare.

O deosebită importanță trebuie acordată traficului pietonal și pistelor pentru bicicliști. *Arterele pietonale* sunt, deocamdată, inexistente în Jimbolia și ele ar trebui să privească îndeosebi zona centrală. În ultimii ani a fost realizat un proiect ambițios de pietonizare a străzii Republicii, între Calea Timișorii și statuia Sf. Florian, dar deocamdată nu au fost identificate sursele de finanțare necesare.

Structura orașului și distanțele relativ mici permit tranzitarea facilă a orașului de către bicicliști, iar în Jimbolia sunt înregistrate circa 2 biciclete pe locuință. Avantajele acestui mod de transport sunt evidente: reducerea traficului auto, sporirea siguranței circulației rutiere (traficul spre punctul de frontieră s-a dublat în ultimii ani, iar bicicliștii sunt nevoiți să folosească drumurile publice), reducerea poluării atmosferice și a celei fonice, mai puține spații rezervate parcajelor etc. Pentru rezolvarea acestei situații în anul 2015 a fost finalizat proiectul *„Reabilitare și modernizare străzi orașenești și realizare piste pentru bicicliști în orașul Jimbolia”* care a vizat modernizarea străzilor Spre Nord, Spre Sud, Spre Est și Spre Vest, iar, în prezent, lungimea pistelor ciclabile construite este de 14.650 m.

În privința *transportului public*, Jimbolia ar putea susține, cel puțin o linie de autobuz, pe traseul Calea Moșilor – Gară – Strada Republicii – Strada Csekonics, traseu care face legătura între principalele zone industriale ale orașului și asigură în același timp legătura dintre stația feroviară și zona centrală. Un studiu al cererii de transport în această privință ar fi util și ar asigura suportul justificativ pentru viabilitatea acestui proiect.

### 3.3.3. Echipare tehnico-edilitară (alimentarea cu apă, canalizare, rețele de alimentare cu gaze naturale, energie electrică, termoficare)

#### ***Alimentarea cu apă și canalizarea***

*Alimentarea cu apă.* Problema alimentării cu apă a localității, deloc simplă datorită lipsei de potabilitate a apelor freatice și a lipsei apelor curgătoare s-a rezolvat prin captarea apelor de adâncime. Astfel, în prezent, alimentarea cu apă a orașului se face în sistem centralizat, prin captarea, colectarea și tratarea apelor de adâncime în 10 puțuri subterane ce colectează apa de la adâncimi între 60 și 240 m. Ca în toată Câmpia Banatului, calitatea organoleptică este scăzută, datorită mineralizării accentuate (3-7 g/l). Livrarea apei se face 24 ore/zi, 365 zile/an.

Contorizarea apei distribuite este în proporție de 100%, fapt care ca efect un volum scăzut al pierderilor pe rețea. Procesul de tratare apei a fost, în parte, automatizat, proces care permite controlul permanent al parametrilor în vederea încadrării în prevederile legii nr. 458/2002, privind calitatea apei potabile. În orașul Jimbolia, serviciile de alimentare cu apă potabilă sunt asigurate pentru întreaga populație a orașului.

Lungimea rețelei de distribuție de apă potabilă a ajuns în anul 2014 la 68,6 de km și acoperă localitatea în proporție de 100%. Serviciile de alimentare cu apă ale orașului sunt asigurate de S.C. Aquatim S.A. Rețeaua de distribuție a apei potabile a fost modernizată printr-un contract de finanțare nerambursabilă, încheiat cu Ministerul Dezvoltării, Lucrărilor Publice și Locuințelor pentru accesare fonduri Phare CES în anul 2006.

În ultimii cinci ani consumul total de apă a crescut ușor de la 415 mii m<sup>3</sup> în anul 2010, la 438 mii m<sup>3</sup> în 2014. În ceea ce privește consumul de apă potabilă destinat consumatorilor casnici, acesta înregistrează fluctuații destul de mari de la an la an, în funcție de caracteristicile climatice. În anii secetoși consumul casnic de apă potabilă crește foarte mult, datorită faptului că apa distribuită centralizat este utilizată și ca sursă de irigații pentru grădinile de legume ale populației. De exemplu, în anul 2012 consumul casnic de apă potabilă a ajuns la 766 mii m<sup>3</sup>, iar în anul următor a scăzut la 306 mii m<sup>3</sup>. Tendința generală este, însă, de reducere a consumului, evoluție aflată în strânsă legătură cu procesul de modernizare și de reducere a pierderilor pe rețea. În anul 2014 consumul casnic de apă potabilă reprezenta 64,3% din consumul total al orașului (tab. 3.17).

**Tab. 3.17. Evoluția consumului de apă în orașul Jimbolia (2010-2014)**

Denumirea indicatorului	2010	2011	2012	2013	2014
<b>Cantitatea de apă potabilă distribuită consumatorilor - TOTAL (mii m<sup>3</sup>)</b>	415	426	923	438	438
<b>Din care: consumatori casnici (mii m<sup>3</sup>)</b>	332	426	766	307	282

(Sursa INS)

*Sistemul de canalizare.* Sistemul de canalizare al orașului Jimbolia, de tip unitar, deține o rețea de colectare și de transport a apelor uzate și pluviale însumând 8,7 km lungime. Rețeaua este deocamdată insuficientă și nu acoperă decât, aproximativ, 20% din suprafața orașului (îndeosebi cartierele de blocuri și instituțiile publice). Sistemul este compus din canale de serviciu, colectoare secundare și colectoare principale care descarcă apele uzate și cele pluviale în stația de epurare. Sistemul de canalizare de tip

unitar prezintă problemele specifice unui astfel de sistem, cu ape industriale netratate sau parțial tratate și cu încărcare hidraulică mare în timpul ploilor torențiale. Rețeaua de canalizare pentru apele uzate și pluviale este insuficient dezvoltată în zona periferică a orașului, iar în zonele unde nu există rețele subterane de canalizare, apele pluviale sunt colectate prin rigole și șanțuri deschise. La stația de epurare a orașului apa este tratată mecanic (bazin liniștire, deznisipător, decantor primar) și biologic.

#### **Alimentarea cu energie electrică**

Orașul Jimbolia este alimentat cu energie electrică din sistemul național, iar rețelele de transport al acesteia este în stare corespunzătoare. Gradul de electrificare al orașului Jimbolia este de 100%, iar în ceea ce privește județul Timiș acesta este de 99,6%, mult mai mare decât media pe țară, care este de 96,8%.

*Iluminatul public.* Sistemul de iluminat public al orașului Jimbolia a fost supus în ultimii 5 ani unui amplu proces de modernizare și reabilitare. Astfel, în anul 2010, a demarat un proiect de reabilitare a sistemului de iluminat public, care a presupus modernizarea a 1270 puncte luminoase, montarea a 12 puncte de aprindere, montarea rețelei electrice de iluminat pe 68 de stâlpi noi și montarea de echipament de informare și comunicare pentru accesul larg al cetățenilor la informații. Au mai rămas de modernizat 310 puncte luminoase (stâlpi) în sistem LED, pe următoarele străzi: Republicii, Contele Csekonics, Calea Timișorii, Liviu Rebreanu, Peter Jung, Calea Kikindei, Moșilor, Mărășești (partea stângă).

În prezent, sistemul de iluminat public din Orașul Jimbolia acoperă întreaga suprafață a orașului, fiind aliniat la normele interne și europene, necesitând doar acțiuni de eficientizare energetică.

#### **Alimentarea cu energie termică**

În prezent orașul Jimbolia nu mai beneficiază de un sistem centralizat de alimentare cu energie termică. În anul 2000, înainte de sistarea distribuirii centralizate a energiei termice, cele două centrale termice, cu o capacitate de 5,7 Gcal/h, furnizau agent termic pentru 844 de apartamente. În prezent locuitorii orașului folosesc pentru încălzire centralele termice proprii pe gaze naturale și combustibilii solizi (lemn, cărbuni).

#### **Alimentarea cu gaze naturale**

Sistemul de alimentare cu gaze naturale a orașului Jimbolia se alimentează din rețeaua județeană de captare din zona Călăcea – Satchinez. În prezent, doar 1/3 din gospodăriile sunt racordate la rețeaua de gaze naturale.

Sistemul de alimentare cu gaze naturale este formată dintr-un racord de medie presiune, conducte de distribuție a gazelor naturale de joasă presiune și o stație de reglare-măsurare amplasată pe Calea Moșilor. Lungimea totală a conductelor de distribuție a gazelor naturale era de 98,1km în anul 2014. Conform INS în orașul Jimbolia, cantitatea de gaze naturale distribuită agenților economici a scăzut de la 3532 mii m<sup>3</sup> în anul 2010 la 1825 mii m<sup>3</sup> în anul 2012 pentru ca, ulterior, să crească din nou, pe fondul intensificării activității economice, la 2476 mii m<sup>3</sup> în anul 2014. În ceea ce privește consumul casnic, acesta a evoluat descendent, mai puțin abrupt, de la 1349 mii m<sup>3</sup> în 2010 la 1186 mii m<sup>3</sup> în anul 2014 (fig. 3.21).



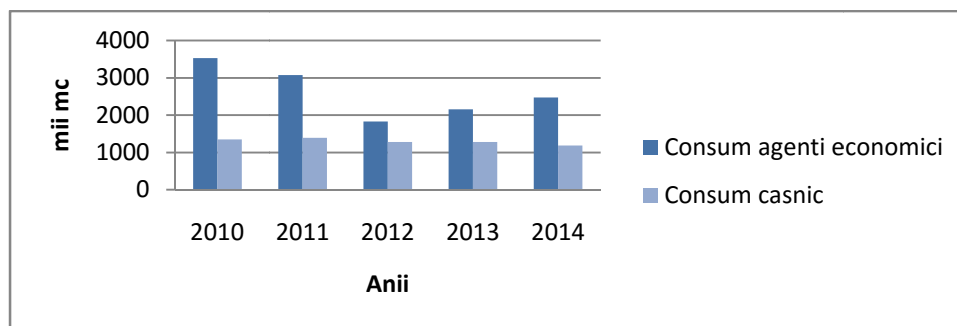


Fig. 3.21. Evoluția consumului de gaze naturale (2010-2014)

### 3.4. Spațiile publice urbane. Spațiile verzi

#### Străzile

Jimbolia dispune de o rețea stradală majoră cu o structură ordonată, repartizată uniform pe întreaga suprafață a localității. Arterele majore de circulație ale orașului, care asigură legătura dintre zonele funcționale și cele de locuit sunt următoarele:

- Strada Republicii – axă principală nord-sud făcând parte din traseul DN 59A.
- Calea Timișoarei, reprezentând axa de penetrație dinspre Timișoara a drumului național 59A.
- Calea Mărășești reprezentând penetrația dinspre Sânnicolaul Mare a drumului național 59C. Această arteră deservește și zona industrială situată în partea de nord-vest a orașului.
- Calea Moșilor, reprezentând penetrația dinspre Grabaț a drumului județean 594.

Conform normativelor în vigoare rețeaua stradală a orașului Jimbolia este alcătuită din străzi de categoria a III-a (colectoare) și a IV-a (de folosință locală) în raport cu intensitatea traficului și funcțiile pe care le îndeplinesc. Din lungimea totală a străzilor orașului Jimbolia, strazile de categoria a III reprezintă circa 85%, iar cele de categoria a IV circa 15%. Lățimea prospectelor distanțelor între fronturile clădirilor este cuprinsă între 20-35 m, din care 3-3,5 m parte carosabilă iar, restul, zone verzi, trotuare, rigole sau șanțuri de-a lungul străzilor.

Lungimea totală a străzilor din orașul Jimbolia măsoară în prezent 46 km, din care, 41 km sunt străzi modernizate cu îmbrăcăminte asfaltică și 5 km cu împietruiri simple. Ponderea străzilor modernizate a crescut de la 84,7% în anul 2014 la 89,1% în anul 2015 (fig.3.22). Deși, din punct de vedere statistic situația străzilor modernizate este bună, totuși în cazul a numeroase străzi, inclusiv artere principale, calitatea îmbrăcăminții asfaltice este necorespunzătoare, având nevoie urgentă de reabilitare.

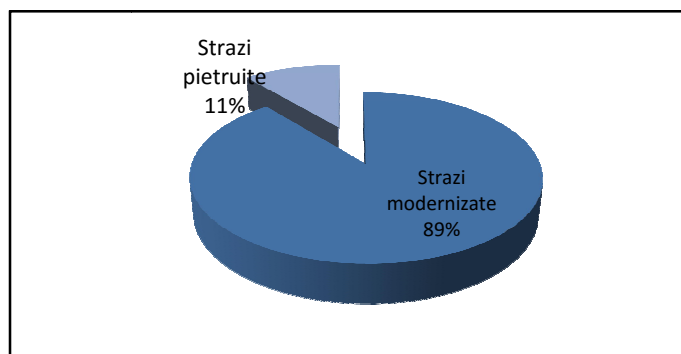


Fig. 3.22. Gradul de modernizare a străzilor orașenești din Jimbolia (Sursa: INS)



### **Spațiile verzi**

În ultimii cinci ani suprafața spațiilor verzi a rămas constantă și măsoară 43 ha, valoare care, raportată la populația actuală a orașului, reprezintă 42,79 m<sup>2</sup>/locuitor, cu mult peste media europeană (26 m<sup>2</sup>/locuitor), fapt specific, în general, orașelor mici, cu ponderi mari de spații verzi neamenajate. Cel mai important parc, situat în centrul orașului, are o suprafață de numai 1 ha și care va beneficia de lucrări de reamenajare. Statutului de parc pot îi fi asimilate și spațiile verzi din zona strandului. Această situație impune amenajarea, în viitorul apropiat, a cel puțin unui parc, în partea de nord a orașului în care se află majoritatea blocurilor de locuit și unde, există și spațiu disponibil (între străzile Spre Nord, Mărășești și Peter Jung). Sunt necesare, de asemenea, și alte măsuri precum:

- Inventarierea și protejarea speciilor de arbori ocrotite din parcul central și celelalte zone ale orașului.
- Menținerea și întreținerea spațiilor verzi de aliniament de pe Strada Republicii, din centrul orașului.
- Plantări de arbori și amenajări pentru odihnă și agrement a terenului cu bălți din nordul orașului.
- Amenajarea zonei de centură a nucleului central pentru odihnă și agrement; plantări de arbori, reamenajări ale malurilor canalului de centură pentru ambientare, diversificare și crearea unor puncte de interes.

### **Imaginea spațiilor publice**

Calitatea, valoarea spațiului public pentru orașul secolului XXI este un prim indice al calității vieții în oraș. Spațiile publice ale orașelor sunt locurile în care se desfășoară toate procesele implicate de conviețuirea în comun a oamenilor, și reprezintă o reflectare a structurii sociale, a gradului de evoluție tehnică, a structurilor economice și social-politice. În acest sens imaginea spațiilor publice urbane trebuie să constituie un reper al istoriei culturale, al dinamicii actuale și al dezvoltării în general.



**Fig. 3.23. Zona centrală a orașului Jimbolia**

Jimbolia dispune de un spațiu public generos în zona centrală (fig. 3.23) (între străzile Liviu Rebreanu și Tudor Vladimirescu), cu suprafața de aproximativ 18.000 m<sup>2</sup>, cu clădiri valoroase – o adevărată rezervație de arhitectură a anilor 1900, în care se concentrează cele mai importante simboluri arhitecturale ale orașului (Biserica romano-catolică, statuia Sf. Florian, clădirea Primăriei). Reabilitarea clădirilor istorice, a trotuarelor și a carosabilului, amenajarea peisagistică a spațiilor verzi, modernizarea

obiectelor de mobilier urban ar putea transforma acest spațiu într-unul, ce promovează o imagine de prestigiu a orașului. Menținerea circulației auto sau transformarea în arteră pietonală sunt opțiuni tehnice la dispoziția factorilor de decizie și a locuitorilor orașului, care se subordonează necesității acute de modernizare și reabilitare a acestui spațiu-simbol al orașului.

### 3.5. Infrastructura socială și locuințele

#### 3.5.1. Învățământul

##### **Infrastructura educațională**

Orașul Jimbolia dispune de toate tipurile de unități de învățământ preuniversitar. Caracteristicile evoluției social-economice și demografice recente au determinat o evoluție fluctuantă a populației școlare, respectiv o scădere a acesteia, în intervalul analizat, cu 13,69%. În același timp, numărul de cadre didactice a crescut cu 5,03%, fapt care indică o premisă pozitivă de evoluție a calității în acest domeniu (Tab. 3.18).

**Tab. 3.18. Indicatori ai învățământului din Orașul Jimbolia**

Indicatorul	2010-2011	2011-2012	2012-2013	2013-2014	2014-2015
Număr unități învățământ preșcolar	1	1	1	1	1
Număr unități învățământ primar și gimnazial	1	1	1	1	1
Număr unități învățământ liceal	1	1	1	1	1
Populație școlară (total)	2359	2172	2407	2187	2036
Nr. preșcolari	411	430	375	333	324
Nr. elevi în învățământul primar și gimnazial	930	1002	1009	977	916
Nr. elevi în învățământul liceal, posliceal, profesional și de uceninci	1018	831	1023	796	796
Nr. cadre didactice (total)	135	139	143	152	142
Nr. cadre didactice în învățământul preșcolar	15	15	17	22	22
Nr. cadre didactice în învățământul primar și gimnazial	64	71	65	67	61
Nr. cadre didactice în învățământul liceal	60	49	61	73	63

*Sursa datelor: Direcția Județeană de Statistică Timiș - Fișa localității 2010-2014, unitățile școlare*

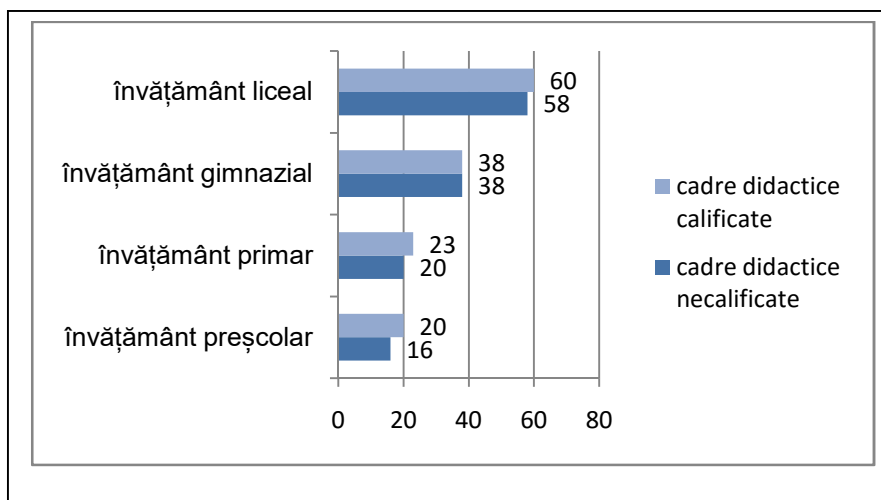
Indicatorul mediu privind numărul de elevi per cadru didactic evidențiază, pentru învățământul jimbolian, o situație bună în raport cu mediile naționale - numărul de elevi per cadru didactic fiind mai mic decât la nivel național -, *cu excepția învățământului primar și gimnazial, unde numărul de elevi per cadru didactic este mai mare decât cel înregistrat la nivel național*. O raportare la mediile europene, însă, relevă o situație mai puțin favorabilă (Tab. 3.19).

**Tab. 3.19. Numărul de elevi/preșcolari per cadru didactic (2015)**

Ciclu de învățământ	Orașul Jimbolia	România	Uniunea Europeană
Învățământ preșcolar	14,72	16,57	14,1
Învățământ primar și gimnazial	15,01	14,1	11,3
Învățământ liceal	12,63	14,57	12,7
total învățământ	13,94	15,02	12,4

*Sursa datelor: Fișa localității, INSSE, Eurostat - date calculate*

Cadrele didactice sunt în marea majoritate calificate pentru activitatea pe care o desfășoară, cu ponderi ce variază între 100%, în învățământul gimnazial și 80%, în învățământul preșcolar (Fig. 3.24).



**Fig. 3.24. Structura cadrelor didactice din unitățile de învățământ ale Orașului Jimbolia, după calificare (2015) (sursa datelor: unitățile de învățământ)**

Învățământul preșcolar este reprezentat de o unitate cu personalitate juridică - Grădinița cu Program Prolungit Jimbolia - care include patru locații. Oferta învățământului preșcolar este *diversificată* în privința programului de funcționare - normal, respectiv prelungit -, a limbii de predare (română, germană, maghiară) și pedagogiei aplicate - ca urmare a funcționării, începând din anul școlar 2012-2013, a unei grupe de tip *Step by step* (cf. *Raportului Primarului, 2015*).

80% din cadrele didactice din cadrul grădiniței sunt calificate și desfășoară o mare varietate de activități curriculare și extracurriculare, în strânsă legătură cu diverși actori social-economici locali - Primăria Orașului Jimbolia, Clubul Copiilor, Muzeul „Ștefan Jäger”, Biblioteca orașenească, Școala Gimnazială, Biserica ortodoxă, Poliția orașului, Căminul pentru persoane vârstnice, Căminul de zi „Nu mă uita” - sau din alte localități: unități școlare din țară, Teatrul de păpuși din Arad, Societatea pentru părinți și copii Timișoara (idem).

Învățământul primar și gimnazial este organizat în cadrul Școlii Gimnaziale Jimbolia, care deține 4 locații: două destinate învățământului primar și două - învățământului gimnazial și oferă învățământ cu predare în limba română și în limba maghiară, precum și o clasă de tip „A doua șansă”.

Cadrele didactice din învățământul primar sunt calificate în proporție de 86,95%, iar cele din învățământul gimnazial, în proporție de 100%.

Școala Gimnazială Jimbolia antrenează elevii în activități diversificate, asigurând:

- pregătirea și participarea la olimpiade și alte tipuri de concursuri școlare a copiilor capabili de performanță: olimpiadele școlare, Concursul „Olimpicii cunoașterii”, Concursul Internațional „Eratostene”, Concursul Internațional „Sveti Sava”, Concursul național „Cangurul lingvist”, „Eurojunior”, „Luminamath”, „Media Kinder”, „Jimbomath”, „Thinkquest”;
- formarea complexă a personalității elevilor prin proiectele din diferite domenii (sportive, cultural-artistice, civice) - Olimpiada națională de șah, Olimpiada națională de fotbal băieți, numeroase proiecte

educative: "Poeziile copilăriei", „Anotimpurile bucuriei”, „Planeta verde”, „Fizica e în toate”, „Copilăria”, „În ochii mamei mele”, Concursul județean „Lada cu zestre” etc.

- precum și susținerea parcursurilor mai dificile (prin proiecte destinate pregătirii suplimentare a examenelor naționale) (ibidem).

Liceul Tehnologic Jimbolia oferă învățământ pentru profile din cadrul filierelor (tehnologică și teoretică). Filiera tehnologică deține 70,47% din numărul liceenilor, iar în cadrul acesteia, predomină elevii înscriși la profilul tehnic (90,5%). Numărul elevilor înscriși la filiera tehnologică este în ușoară creștere, înregistrând o creștere de cca 3% în ultimii 3 ani. Aceasta se datorează profilului tehnic, care a înregistrat o creștere de 10%, în timp ce profilul servicii și-a diminuat ponderea cu 66%.

Filiera teoretică deține doar 29,53% din liceeni, cu o repartitie relativ echilibrată între cele două profile - real și uman și o ușoară involuție a numărului total de elevi în ultimii 3 ani. (Fig. 3.25 ).

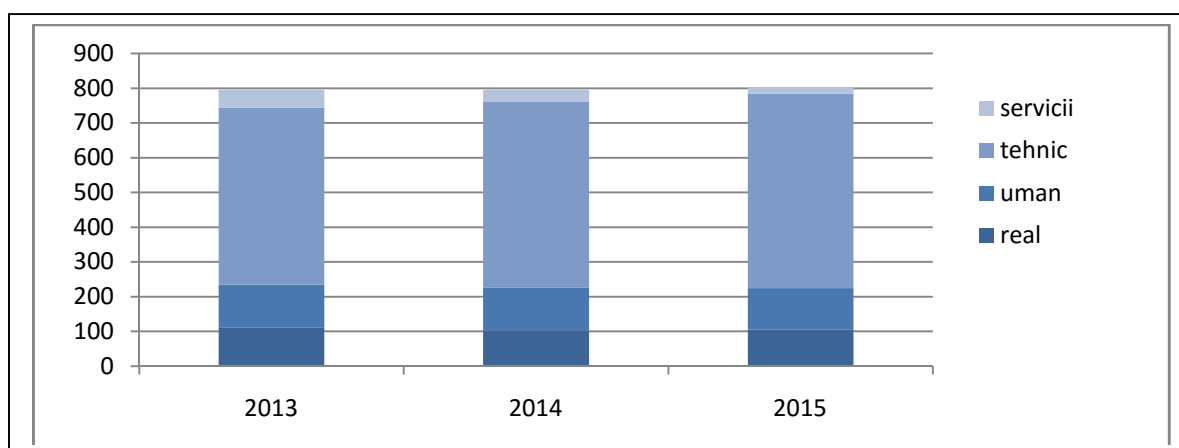


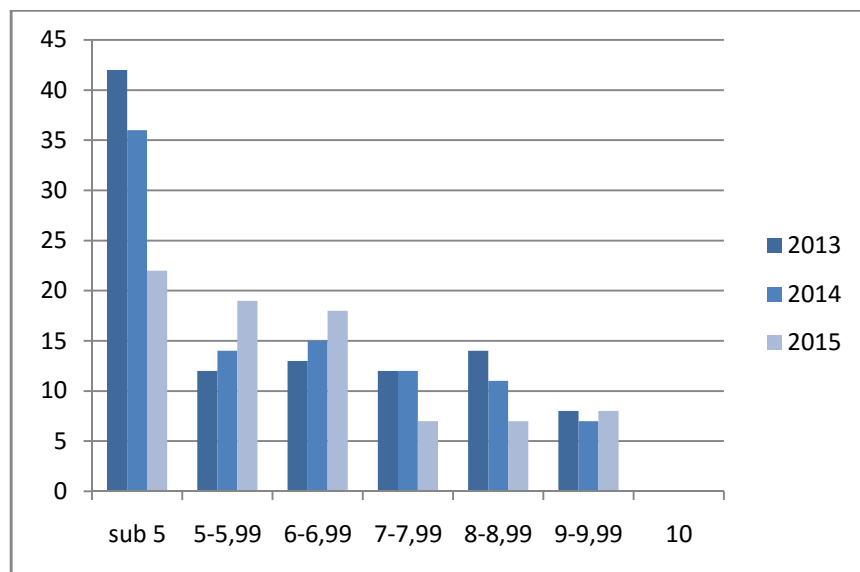
Fig. 3.25. Evoluția distribuției pe profile a elevilor din învățământul liceal, în intervalul 2013-2015

Cadrele didactice din cadrul liceului sunt calificate în proporție de 96,66%. Liceul are importanță zonală, în condițiile în care 33% din elevi provin din localitățile din microregiune. Elevii liceului participă la activități și concursuri de factură civică și sportivă.

Populația școlară din orașul Jimbolia are posibilitatea să-și completeze formarea personalității și să-și cultive aptitudinile creativitatea, spiritul de inițiativă prin activitățile din cadrul celor 10 cercuri care funcționează la Clubul Copiilor.

**Calitatea procesului educațional** se apreciază prin prisma rezultatelor la examenele de testare națională, respectiv a premiilor obținute la olimpiadele și concursurile școlare recunoscute de MEC.

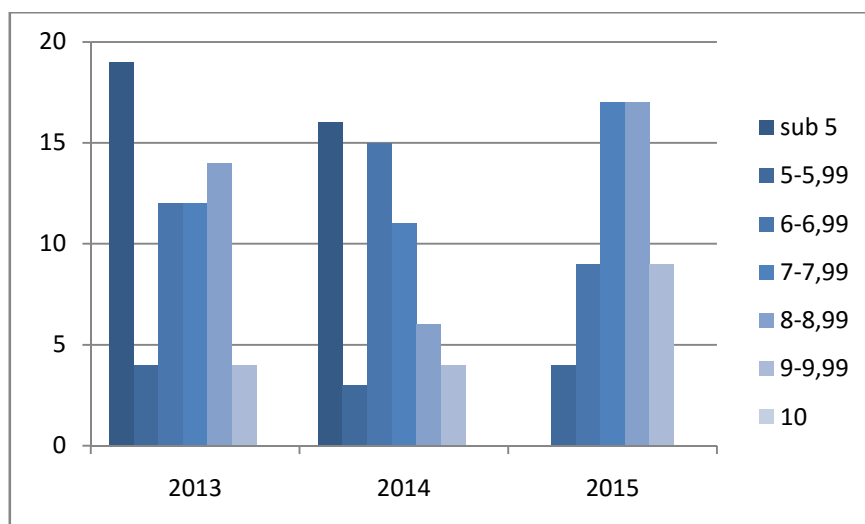
Distribuția mediilor obținute la examenul de Evaluare Națională de la finalul clasei a VIII-a evidențiază preponderența mediilor situate sub 5. Analiza evoluției acestei distribuții în intervalul 2013-2015 evidențiază, însă, o tendință de îmbunătățire a rezultatelor, prin diminuarea cu cca 50% a ponderii mediilor sub 5 și creșterea celor cuprinse în intervalele 5 - 5,99 și 6-6,99 cu 58,33% și respectiv 38,46%, ceea ce ilustrează eficacitatea programelor derulate de școală pentru îmbunătățirea performanțelor la examene (fig. 3.26).



**Fig. 3.26. Evoluția distribuției pe clase a mediilor obținute de elevii clasei a VIII-a, la Evaluarea Națională, în intervalul 2013-2015**

Rata de promovabilitate la Examenul de Bacalaureat, în anul 2014, a fost de 47%. (cf. Raportului Primarului, 2014), inferioară celei de la nivel județean, de 61,09% (cf. Statisticii ISJ Timiș), iar în anul 2015, rata de promovabilitate a fost de 54,16%, inferioară celei județene, de 64,93%.

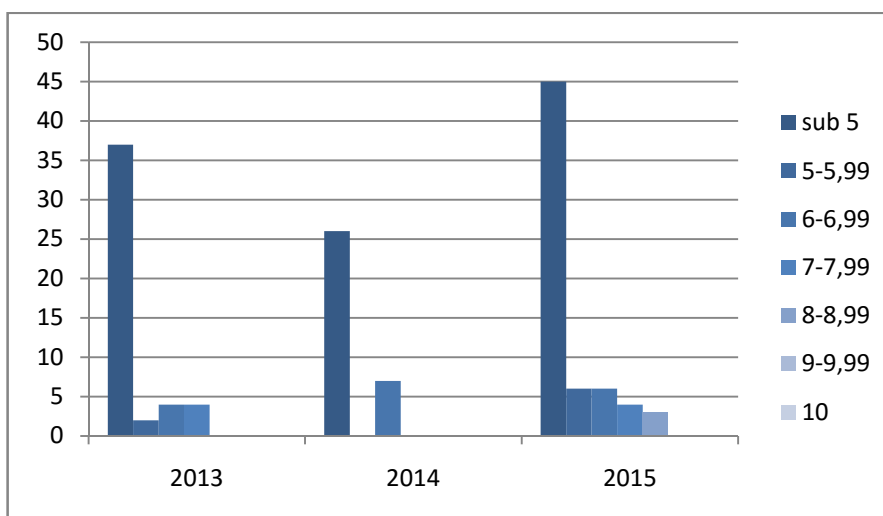
Situația este mult diferită la nivelul celor două filiere. Astfel, rezultate mai bune obțin, în mod constant, elevii de la filiera teoretică, unde rata de promovabilitate a fost, în anul 2015, de 92,85%, 76,78% din medii situându-se peste nota 7 (Fig. 3.27).



**Fig. 3.27. Evoluția distribuției pe clase a mediilor obținute de elevii de la filiera teoretică, la Examenul de Bacalaureat, în intervalul 2013-2015**

(sursa datelor: Liceul Tehnologic Jimbolia - date calculate)

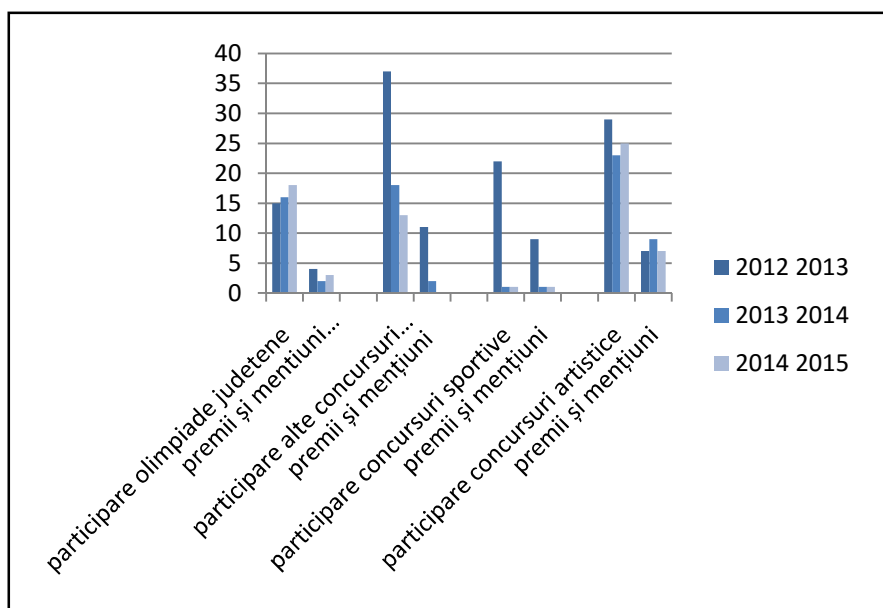
Rezultatele obținute la examenul de bacalaureat ale elevilor de la filiera tehnologică sunt nesatisfăcătoare, rata de promovabilitate fiind, în 2015, de 20,31% (Fig. 3.28).



**Fig. 3.28. Evoluția distribuției pe clase de note a mediilor obținute de elevii de la filiera tehnologică, la Examenul de Bacalaureat, în intervalu 2013-2015**

(sursa datelor: Liceul Tehnologic Jimbolia - date calculate)

Participarea elevilor la competiții școlare este limitată și variabilă în ultimii 3 ani (și ca urmare a restricționării, de către Minister, a desfășurării unor concursuri consacrate, dar organizate de ONG-uri private). Se remarcă o atracție constantă a concursurilor cultural-artistice și o evoluție pozitivă în privința participării la fazele județene ale olimpiadelor școlare și plasarea meritorie a participanților (Fig. 3.29).



**Fig. 3.29. Evoluția participării și rezultatelor elevilor Școlii Gimnaziale Jimbolia la etapele județene ale olimpiadelor, concursurilor școlare, sportive și cultural-artistice, în intervalul 2012-2015** (sursa datelor: Școala Gimnazială Jimbolia)

În cadrul liceului, participarea la olimpiade și concursuri școlare este punctuală: astfel, la o populație școlară de cca 800 elevi, în anul școlar 2012-2013, a participat 1 elev, obținând un premiu la faza județeană și unul la faza națională a olimpiadelor școlare, iar în 2013-2014, 3 premii la faza județeană a olimpiadelor școlare.

Elevii liceului au obținut rezultate meritorii în domeniul sportiv, continuând o tradiție remarcabilă a școlii jimboliene: 18 premii în concursuri naționale, 5 - în concursuri internaționale (cf. Raportului Primarului, 2014, p. 10).

*Situația dotării unităților destinate învățământului este diferențiată.*

La nivelul Grădiniței cu Program Prelungit Jimbolia, se apreciază că, deși s-au realizat eforturi susținute pentru asigurarea și modernizarea echipamentelor și materialelor didactice, acestea nu sunt la nivelul dorit, doar 50% din sălile de clasă sunt dotate cu aparatură audio-video și nu există nicio sală amenajată pentru practicarea activităților de educație fizică și sport.

Școala Gimnazială dispune de: o bibliotecă, 7 cabinete și laboratoare școlare (chimie, fizică, biologie, matematică, informatică, muzică, limbi moderne). Dintre acestea laboratorul de chimie a fost modernizat de curând, restul având aparatură doar parțial funcțională. 20 din sălile de clasă sunt dotate cu aparatură audio-video. În 3 din cele 4 locații există sală pentru educație fizică și sport și niciuna nu deține teren de sport.

Liceul deține 7 laboratoare școlare - câte un laborator pentru disciplinele fizică, chimie și biologie și 4 laboratoare de informatică. Dintre acestea, laboratoarele de informatică au fost de curând reabilitate și dotate cu echipamente moderne. La acestea se adaugă atelierelor școlare, dintre care, atelierul de electromecanică a fost reabilitat în anul 2014, iar atelierelor de mecanică, electrotehnică, reparații mașini agricole, sudură și hidraulică-pneumatică dețin dotare modernă, realizată prin investiția de 380.000 Eur a Landului Renania de Nord-Westfalia

**Dotarea cu computere** este corespunzătoare, media fiind de 9,07 elevi per computer (7,94 - pentru învățământul primar și gimnazial, respectiv 8,25 - în învățământul liceal). De remarcat faptul că laboratorul de informatică din cadrul liceului a beneficiat de un grant din partea Ministerului de resort prin care s-a dotat cu echipamente noi în valoare de 50 000 \$. De asemenea, numărul de computere din Școala Gimnazială a crescut constant în ultimii 3 ani (de la 55, în 2013, la 65, în 2015).

#### **Starea fizică a clădirilor destinate învățământului**

Grădinița Jimbolia se prezintă, din acest punct de vedere, într-o situație mai bună în raport cu celelalte unități școlare, în condițiile în care 3 din cele 4 clădiri în care își desfășoară activitatea au cunoscut lucrări ample de renovare și reabilitare și necesită doar lucrări de întreținere a tencuielii și zugrăvit (este vorba de clădirile din Str. T. Vladimirescu, Str. Doja și Str. Mărășești). Clădirea de pe Str. Republicii, însă, care datează de la începutul secolului al XX-lea, necesită lucrări de consolidare a parchetului, refacerea exteriorului, renovarea bucătăriilor și a grupurilor sanitare, reabilitarea unei părți a holului, birourilor și a unui dormitor.

Dimpotrivă, 3 din cele 4 clădiri ale Școlii Gimnaziale din Jimbolia necesită lucrări ample și complexe de reabilitare.

- Corpul A, din Str. T. Vladimirescu, nr. 8, construcție nouă, dată în folosință în anul 2008, necesită următoarele lucrări: înlocuirea ușilor existente, din lemn de brad de foarte slabă calitate și nefinisate corespunzător, cu uși din material rezistent.
- Corp B, din Str. T. Vladimirescu, nr. 8, construcție veche, în stare avansată de degradare, necesită următoarele lucrări: reparație capitală (schimbarea acoperișului, refacerea tencuielii interioare și exterioare, înlocuirea parțială a ferestrelor cu ferestre din lemn și geam termopan,



repararea/înlocuirea parchetului, înlocuirea ușilor, repararea luminatorului și casei scării, refacerea instalației electrice etc).

- Corp C: Str. Lorena, nr. 3, construcție veche (fost internat), necesită următoarele lucrări: schimbarea acoperișului, reabilitare termică (schimbarea ferestrelor, ușilor, izolarea termică), construirea scării exterioare de incendiu, reparații/modernizarea holului, a coridoarelor, a casei scării; continuarea lucrărilor de extindere a acestui corp, nefinalizate din lipsa fondurilor; reparații la acoperișul sălii de sport.
- Corp D, din Str. G. Enescu, nr. 9, construcție care a beneficiat de reparație capitală, finalizată în 2007, necesită schimbarea gardului împrejmuitor.

În mod similar, toate cele 3 corpuri de clădire destinate învățământului liceal au nevoie de investiții importante pentru reabilitare totale.

### 3.5.2. Sănătatea

#### **Infrastructura de sănătate**

În orașul Jimbolia funcționează o infrastructură de sănătate variată, ce oferă servicii complexe.

Spitalul Dr. Karl DIEL - spital public - este cea mai importantă infrastructură din domeniul sănătății din localitate, fiind destinată populația orașului și a comunelor învecinate. Spitalul deține un număr de 125 de paturi distribuite între 4 secții ce vizează patologii diverse (tab. 3.20 a) - medicină internă, pediatrie, boli cronice, obstetrică-ginecologie, chirurgie generală, pneumologie - și 25 de paturi destinate spitalizării de o zi (tab. 3.20 a).

**Tab. 3.20 a. Distribuția număr de paturi din Spitalul Dr. Karl Diel, pe secții și specializări**

Secție/compartiment	Specializări	Nr. paturi
Medicină internă		26
din care:	Neurologie	5
	Cardiologie	5
	Recuperare, medicină fizică și balneologie	10
Pediatrie		10
Obstetrică-ginecologie		10
din care:	Neonatologie	3
Boli cronice		24
Pneumologie		30
din care:	TBC	25

*Sursa: Spitalul Dr. Karl Diel, 2016*

Analiza cauzelor de îmbolnăvire a pacienților Spitalului Dr. Karl Kiel relevă predominarea bolilor aparatului respirator, urmate de cele ale sistemului circulator, musculo-scheletar, tractului urinar și sistemului nervos (Fig. 3.29, Tab. 3.20 b).

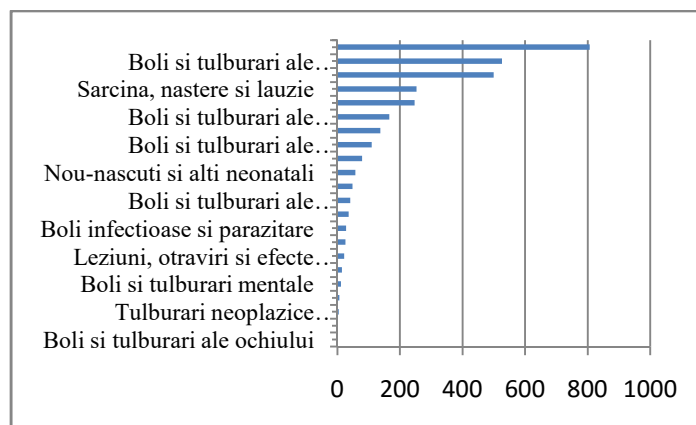


Fig. 3.29. Structura pacienților tratați în cadrul Spitalului Dr. Karl Diel, pe categorii de boli

Tabel 3.20 b. Indicatori ai morbidității spitalizate în Spitalul Dr. Karl Diel

Tipuri de boli	Total cazuri	Acuti	Cronici	Total zile spitalizare	Zile Spitalizare Acuti	Zile Spitalizare Cronici
Boli si tulburari ale ochiului	1	1	0	6	6	-
Boli infectioase si parazitare	1	0	1	17		17
Tulburari neoplazice (hematologice si tumori solide)	4	3	1	32	19	13
Arsuri	6	6	0	34	34	
Boli si tulburari mentale	11	8	3	82	42	40
Boli si tulburari endocrine, de nutritie si metabolism	14	10	4	111	65	46
Leziuni, otraviri si efecte toxice ale medicamentelor	22	22	0	92	92	-
Boli si tulburari ale sangelui si organelor hematopoietice si tulburari imunologice	26	24	2	188	143	45
Boli infectioase si parazitare	28	28	0	154	154	
Boli si tulburari ale urechii, nasului, gurii si gatlejului	36	35	1	139	135	4
Boli si tulburari ale pielii, tesutului subcutanat si sanului	41	41	0	202	202	
Boli si tulburari ale sistemului reproductiv masculin	48	48	0	355	355	-
Nou-nascuti si alti neonatali	57	57	0	281	281	-
Boli si tulburari ale sistemului reproductiv feminin	79	79	0	390	390	-
Boli si tulburari ale sistemului hepatobiliar si ale pancreasului	110	79	31	822	480	342
Boli si tulburari ale sistemului digestiv	137	112	25	838	565	273
Boli si tulburari ale sistemului nervos	166	122	44	1229	703	526
Boli si tulburari ale rinichiului si tractului urinar	247	241	6	1030	982	48
Sarcina, nastere si lauzie	253	253	0	1051	1051	
Boli si tulburari ale sistemului	500	331	169	3507	1454	2053

musculo-scheletal si tesutului conjunctiv						
Boli si tulburari ale sistemului circulator	526	319	207	4208	1854	2354
Boli si tulburari ale sistemului respirator	807	583	224	8261	2887	4447

Sursa datelor: Spitalul Dr. Karl Diel

Spitalul asigură și asistență medicală ambulatorie pentru specializările corespunzătoare secțiilor sale, precum și pentru: oftalmologie, ORL, dermatovenerologie, diabet zaharat, boli de nutriție și alte boli metabolice, boli infecțioase, planificare familială, dispensar TBC, recuperare medicală, medicină fizică și balneologie (ultimele două - din anul 2014). În cadrul spitalului mai funcționează un laborator de analize medicale și radiologie.

Personalul medical este reprezentat de 144 cadre medicale, din care 19% cadre medicale cu studii superioare. Dotarea spitalului este considerată corespunzătoare, în prezent, urmare investițiilor realizate în ultimii ani în echiparea tuturor secțiilor și a ambulatoriului.

Starea fizică a clădirilor în care își desfășoară activitatea spitalul a cunoscut, de asemenea, o îmbunătățire recentă prin reabilitarea zidăriei și acoperișului. În stare critică se află încă pavilionul destinat bolilor cronice, necuprins în respectivele lucrări, precum și instalația de încălzire centrală și cea electrică din toate pavilioanele spitalului, care necesită investiții prompte.

Infrastructura de sănătate este completată de cele 8 cabinete de medicină de familie, 3 cabinete de stomatologie și 4 farmacii, care funcționează în regim privat și a căror accesibilitate este influențată de disponibilitatea de a încheia contracte cu Casa de Asigurări de Sănătate Timiș pentru a oferi servicii în regim de compensare sau gratuitate. La acestea se pot adăuga cele 15 cabinete de medicină de familie din comunele învecinate.

Indicatorul care reflectă măsura în care serviciile de asistență medicală sunt asigurate este *numărul mediu de medici la 1000 de locuitori*. Ținând cont că infrastructura de sănătate prezentă în orașul Jimbolia este destinată să deservească un areal care depășește scara locală și are o populație de cca 35 000 locuitori (cf. PIDU, pag. 11), rezultă o situație defavorabilă, în care la 1000 de locuitori revin doar 1,42 medici (ceea ce se reprezintă jumătate din media națională și o treime din media europeană).

De remarcat este implicarea actorilor privați în procesul de reabilitare și dotare a spitalului; amintim activitatea Asociației GAL Banat-Vest care, împreună cu membrii, angajații și donatorii privați, au reabilitat un salon din cadrul secției de pediatrie (cf. Infoghid privind implementarea Planului de Dezvoltare Locală al teritoriului GAL Banat-Vest, pag. 48).

### 3.5.3. Asistența socială

În domeniul asistenței sociale, activează actori publici și privați.

Primăria Orașului Jimbolia a organizat structuri în vederea acordării de servicii de asistență socială și beneficii sociale, în conformitate cu prevederile legislației în vigoare.

Astfel, *Serviciul social* din cadrul Primăriei desfășoară o activitate constantă pentru a identifica, monitoriza și a asigura acoperirea nevoilor minime de viață, în vederea favorizării incluziunii sociale a persoanelor vulnerabile: copii (cf. Legii 272/2004), persoane cu handicap (cf. Legii 448/2006), persoane

vârstnice (cf. Legii 17/2000), persoane ale căror venituri se află sub pragul minim garantat (cf. Legii 401/2001), familii îndreptățite să primească alocația pentru susținere (cf. Legii 277/ 2010), șomerii înregistrați care beneficiază de o indemnizație mai mică de 400 lei pe lună (cf. 76/2002), pensionarii sistemului public cu pensie mai mică de 400 lei pe lună, persoane de etnie romă (cf. HG 1221/2011).

În anul 2014, 956 de persoane au primit beneficii sociale, constând în 1912 pachete, iar în anul 2015, s-au distribuit 343 de pachete.

Cele mai importante structuri destinate asistenței sociale aflate în subordinea Consiliului Local Jimbolia sunt: *Căminul pentru persoane vârstnice*, respectiv *Centrul de zi pentru copii cu dizabilități „Nu mă uita”*.

*Căminul pentru persoane vârstnice* a asigurat, în anul 2015, cazare pentru 70 de persoane, care au beneficiat de o gamă largă de servicii și activități: găzduire pe perioadă nedeterminată; sprijin pentru o viață independentă; consiliere și informare; asistență socială și psihologică; servicii de infirmerie și asistență medicală; socializare și petrecerea timpului liber. Petrecerea timpului liber se desfășoară în club, dotat cu televizor, diverse jocuri (rummy, table, etc.), respectiv în aer liber, în curtea interioară amenajată cu bănci, mese și umbrele cu posibilitatea de a desfășura diverse activități.

Se constată o îmbunătățire a condițiilor de desfășurare a activității Căminului pentru persoane vârstnice, în urma reparațiilor totale, respectiv parțiale ale acoperișurilor celor două clădiri, respectiv a instalațiilor electrice, sanitare și de încălzire centrală.

Starea fizică a clădirilor în care își desfășoară activitatea Căminul pentru persoane vârstnice s-a ameliorat în ultimii ani, în urma reparațiilor totale, respectiv parțiale ale acoperișurilor celor două clădiri și a instalațiilor electrice, sanitare și de încălzire centrală (cf. Raportului Primarului, 2015).

*Centrul de zi pentru copii cu dizabilități „Nu mă uita”* desfășoară - de luni până vineri, 8 ore pe zi - activități de îngrijire, asistență, recuperare sau diminuare a deficiențelor copiilor cu dizabilități, cu scopul evitării marginalizării sociale și creșterii calității vieții acestora, precum și a conștientizării populației în legătură cu problemele lor și ale familiilor lor.

Centrul a fost inițiat de o persoană privată (Elisabeth Anton, fostă locuitoare a Jimboliei), dotat prin donațiile consistente ale Fundației Caritas Speyer și preluat ulterior de Primărie, care, printr-un proiect cofinanțat prin Fondul European de Dezvoltare Regională, i-a asigurat un sediu nou, inaugurat în anul 2013, cu capacitate maximă de 30 de copii (idem).

Pe raza orașului Jimbolia există o rețea diversificată și activă de *actori privați* în domeniul asistenței sociale.

*„Fundația Sf. Francisc”* deține un centru de asistență socială pentru copii de până la 14 ani care provin din familii defavorizate. În anul 2015, a acordat asistență unui număr de 15 copii.

*Societatea de caritate Blythswood Romania, Filiala Banat* gestionează două centre de zi :

- *Centrul de zi pentru copii de clasele I-IV din familii în dificultate*, cu 35 de beneficiari în anul 2015 (subvenționat de CL Jimbolia cu 31.500 lei/an) ;

- *Centrul de zi pentru copii de clasele V-VIII din familii defavorizate*, care în anul 2015 a avut 40 de beneficiari (subvenționat de Consiliul Local cu 21.000 lei/an). Centrul de zi destinat elevilor de gimnaziu oferă condiții excelente de activitate, desfășurându-și activitatea într-un corp nou, inaugurat în anul

2012, realizat printr-un proiect european. Ambele centre beneficiază de dotări foarte bune și personal calificat (Pavel, Sorin, 2013, p. 52) oferă două mese, suport educațional, stimularea creativității în cadrul atelierelor de lucru, activități recreative, informare și consiliere psihologică și juridică, evaluări psihologice, activități de menținere a igienei corporale, îngrijire medicală și stomatologică, o tabără de vară pe o perioadă de 5-8 zile, excursii, petreceri.

Societatea *Blythswood* asigură și servicii de asistență la domiciliu pentru persoanele vârstnice care nu se pot gospodări și întreține singure (subvenție acordată în sumă de 14.400 lei/an). Serviciile constau în: curățenie, aprovizionare, consiliere, îngrijire medicală de bază; în anul 2015, de aceste servicii au beneficiat 15 persoane.

Asociația „Bunavestire” Jimbolia, a Bisericii Ortodoxe Române, a acordat sprijin financiar, material și spiritual pentru 434 de persoane.

*Rotary Club Jimbolia* desfășoară programul social „Meals -on - Wheels – O masă caldă la domiciliu pentru persoanele vârstnice care nu se pot gospodări și întreține singure”, program care a avut 22 de beneficiari în anul 2015.

Asociația pentru promovarea valorilor locale, PROVAL, care are ca obiect de activitate prelucrarea lemnului, a creat o structură de economie socială în care a anagajat 4 persoane defavorizate, în scopul integrării lor social-economice

Ocazional, asociațiile „Inimă bună” și „Suflet cald” acordă, persoanelor din grupurile defavorizate, ajutoare provenite din donații.

#### 3.5.4. Fondul de locuințe și calitatea locuirii

Fondul de locuințe al oraşului Jimbolia este alcătuit preponderent din locuințe deținute în proprietate privată (94,88%), ceea ce concordă cu situația de la nivel național privind regimul de proprietate (media națională fiind de 97% locuințe în proprietate privată), în vreme ce la nivel european ponderea depășește puțin 50%).

Ponderea locuințelor deține în proprietate sau administrare de Primărie este de 5,12% din fondul total locativ, în descreștere cu 30,31% față de anul 2010 (Tab. 3.21). Tendința accentuat descrescătoare înregistrată de această categorie de locuințe, se datorează retrocedării imobilelor către foștii proprietari sau vânzării locuințelor către foștii chiriași.

Spațiul destinat locuirii înregistrează o evoluție continuu ascendentă, cu o intensitate ușor diminuată în anii crizei economice (Tab. 3.21).

**Tabel 3.21. Evoluția spațiului destinat locuirii, în oraşul Jimbolia, în intervalul 2010 – 2014**

Indicatorul	2010	2011	2012	2013	2014
<i>Locuințe existente – total (la 31 XII)</i>	4163	4338	4343	4351	4359
- în proprietate publică	320	245	234	228	223
- în proprietate privată	3843	4093	4109	4123. 00	4136
<i>Suprafața locuibilă - total (m<sup>2</sup>)</i>	207810	239657	240134	240945	241481
- proprietate publică	9230	8118	7709	7474	7013
- proprietate privată	198580	231539	232425	233471	234468

Sursa: Direcția Regională de Statistică Timiș

Se observă o creștere a numărului de locuințe cu 4,7%, în vreme ce rata de creștere a *suprafeței locuibile* este superioară: 16,2%, ceea ce evidențiază preponderența caselor individuale moderne, cu standarde mai ridicate de confort, în procesul de extindere a fondului de locuit.

Confortul locuirii se analizează prin prisma indicatorilor sociali ai locuirii: suprafața medie locuibilă pe locuință și persoană. În cazul orașului Jimbolia, acești indicatori au înregistrat o evoluție ușor ascendentă (Tab. 3.22).

**Tab. 3.22. Evoluția indicilor sociali și sociologici ai spațiului destinat locuirii în orașul Jimbolia**

Indicatorul	2010	2011	2012	2013	2014
Nr. de locuințe/1000 locuitori	301.06	312.33	314.57	316.60	317.27
Supr. medie locuibilă / locuință (mp)	49.92	55.25	55.29	55.38	55.40
Supr. medie locuibilă / locuință prop. privată	51.67	56.57	56.56	56.63	56.69
Supr. medie locuibilă / locuință prop. publică	28.84	33.13	32.94	32.78	31.45
Supr. medie locuibilă / persoană (mp)	15.03	17.26	17.39	17.53	17.58
Densitatea locuitor/locuință	3.32	3.20	3.18	3.16	3.15

Sursa: Direcția Regională de Statistică Timiș - date prelucrate

Predominarea locuințelor individuale de tip rural tradițional, la care se adaugă multiplicarea, în ultimii ani, a locuințelor individuale de tip vilă, explică faptul că *suprafața medie locuibilă pe locuință* este mare, în orașul Jimbolia, atingând 55,4 mp, valoare superioară mediei naționale (de 46,9 mp /locuință), dar inferioară celei europene, de 102,3 mp/locuință.

([www.ec.europa.eu/eurostat/statistics-explained/index.php/Housing\\_conditions](http://www.ec.europa.eu/eurostat/statistics-explained/index.php/Housing_conditions)).

În schimb, *suprafața locuibilă pe persoană* - de 17,58 mp - este inferioară mediei naționale - de 20,5 mp - și se situează la jumătatea celei europene - de 30,7 mp -, ceea ce se explică în corelație cu relativa aglomerare a locuințelor, evidențiată și de numărul mediu de persoane pe locuință, care este de 3,15, superior mediei naționale - de 2,5 pers./locuință<sup>2</sup>.

Modelul familial multigenerațional, de sorginte rurală, dar și contextul social-economic restrictiv, defavorabil renunțării la locuirea mai multor generații în aceeași gospodărie, explică această situație. Confortul locuirii din perspectiva acestor indici este diferențiat în cadrul orașului: astfel, dacă în zona centrală suprafața locuibilă este de 19 mp pe persoană, în cartierul Locul Târgului este de 11 mp pe persoană, iar în cartierul Futok este de doar 10 mp pe persoană (PUG, p.45).

Echiparea tehnico-edilitară a clădirilor destinate locuirii este favorabilă în privința racordării la rețeaua de apă (100%), respectiv la rețeaua de furnizare a energiei electrice (100%) și mai puțin corespunzătoare în privința racordării la rețeaua de canalizare sau de distribuție a gazului. 80% din clădirile de locuit oferă un confort deficitar, starea lor fizică fiind apreciată drept mediocră (cf. PUG), fie din cauza vechimii, fie din cauza deficiențelor din construcție - în cazul blocurilor construite în timpul regimului comunist. Restrictivitate din perspectiva calității mediului prezintă cartierul Clarii Vii, situat în imediata proximitate a zonei agro-zootehnice, respectiv locuințele din cartierul Abator.

<sup>2</sup>Strategia de Dezvoltare Teritorială a României. Studii de fundamentare.  
[www.sdtr.ro/upload.STUDII/18.Raport\\_Calitatea\\_locuirii.pdf](http://www.sdtr.ro/upload.STUDII/18.Raport_Calitatea_locuirii.pdf)

### 3.6. Patrimoniul cultural și natural. Turismul

#### a. Patrimoniul cultural

Evoluția social-economică favorabilă, înregistrată de orașul Jimbolia mai ales în decursul secolului al XIX-lea și până la instaurarea comunismului și rolul de centru de polarizare locală ce a decurs din nivelul ridicat de dezvoltare s-au concretizat într-un peisaj urban marcat de clădiri valoroase, unele dintre ele fiind vizibile și astăzi, edificii religioase și monumente care punctează istoria mai îndepărtată sau mai recentă a orașului, cum sunt:

- *Conacul Csckonics* (azi sediul Primăriei), respectiv *Casa șvăbească* de pe Strada Diel, nr. 4 se află pe lista monumentelor istorice;
- *edificiile religioase*: *Biserca romano-catolică*, cea mai înaltă clădire a orașului, construită cu elemente de stil neo-romanic, împodobită, în altarul principal cu un tablou pictat în ulei (1877), pe pânză (300x180 cm), copie a Madonei Sixtine de Rafael) și *Biserica ortodoxă*, realizată în secolul XX, în stil neobizantin;
- *clădirea masivă a Gării*, care datează din anul 1900;
- *clădiri de interes arhitectural-ambiental*, importante pentru identitatea vizuală a orașului - se disting mai multe categorii: clădiri tradiționale specifice perioadei de sfârșit de secol XVIII și secol XIX, ilustrând prototipul casei tradiționale utilizată de populația locală și de coloniștii germani; construcții datând de la începutul sec. XX, cu elemente de arhitectură în stilul Secession; clădiri unice și vile construite în perioada interbelică (PUG, pp. 49-51) (v. fig. 3.30);
- monumente (cf. Ghidul Orașului Jimbolia):
- *Statuia Sf. Florian* (realizată gresie de culoare gri înainte de anul 1866, în cinstea Sfântului Florian, patronul orașului și sfânt din calendarul catolic, ocrotitor împotriva incendiilor și inundațiilor - catastrofe care au afectat în nenumărate rânduri localitatea după colonizarea șvabilor);
- *Obeliscul Revoluției din 1848/1849*, *Statuia Dr. Karl Diel*;
- *Aleea scriitorilor*, incluzând busturile poezilor Mihai Eminescu, Petöfi Sandor, Peter Jung;
- *Aleea compozitorilor*, ce aliniază busturile muzicienilor George Enescu, Béla Bartok, Emmerich Bartzer;
- *Monumentul deportaților în Bărăgan și al martirilor din decembrie 1989*;
- *Monumentul celor șapte antifasciști*, *Monumentul eroilor societici*.

Toate aceste elemente contribuie la conturarea identității orașului și coeziunii comunității, prin valoarea lor estetică și simbolică și rolul lor de a marca etape și momente importante din viața orașului.

#### b. Infrastructura culturală

Viața culturală se conturează, în prezent, în jurul câtorva instituții: Casa de Cultură, Biblioteca Orașenească „Mihai Eminescu”, Muzeul Presei „Sever Bocu”, Memorialul „Petre Stoica”, Muzeul „Ștefan Jäger”, Muzeul Pompierilor „Sf. Florian” (v. fig. 3.32).

*Casa de Cultură* funcționează într-un sediu modern, în care există o sală de spectacole cu o capacitate de 400 de locuri, în care au loc frecvent reprezentații de teatru, muzică clasică, ușoară, populară: Casa de Cultură găzduiește expoziții și se implică activ în organizarea manifestărilor de amploare, devenite tradiționale, cum sunt: *Zilele Jimbolienene* (o acțiune amplă, desfășurată pe durata a 3 zile, îmbinând concerte folclorice, expoziții, simpozioane, lansări de carte); Festivalul datinilor și obiceiurilor de Crăciun, festival cu participare internațională; *Jimbo-blues* - manifestare de scară regională, ce durează două zile. În ultimii ani, aceste manifestări beneficiază de o infrastructură nouă - *Cortul de evenimente* - proiect derulat și finalizat de Asociația GAL Banat-Vest (cf. Asoc. Banat Vest).



În cadrul Casei de cultură funcționează mai multe formații artistice: corul „Floris”, formațiile de muzică rock „AIM” și „Confuz”, fanfara, trupa de break-dance „Streat still”, formația de dansuri populare.

*Biblioteca Orășenească „Mihai Eminescu”* își desfășoară activitatea în două secții principale: pentru copii, respectiv pentru adulți. În prezent, fondul de carte al bibliotecii numără peste 52511 de cărți și periodice în trei limbi - româna, maghiară și germană - din toate domeniile cunoașterii (cf. PIDU), reprezentând peste jumătate din fondul de carte deținut de bibliotecile din Jimbolia (tabel 3.23).

În cadrul bibliotecii au loc ședințe literare periodice consacrate unor mari scriitori români și străini, evenimente organizate în parteneriat cu Consiliul Local, unitățile de învățământ, Biblioteca Județeană Timiș, ocazionate de comemorarea scriitorilor și a evenimentelor din istoria culturală a localității, acțiuni menite să cultive apetitul pentru literatură și cultură în general și să sporească atractivitatea instituției în rândul elevilor și populației orașului în general: „Literatura și filmul” (30 de participanți), „Cărțile copilăriei” (30 de participanți) „Primii pași în lectură” (40 de participanți) în mai; Biblioteca – spațiul deschis tuturor (40 de participanți) în septembrie; Scurtă istorie a cărții (35 de participanți) în octombrie și Biblioteca dincolo de literatura artistică (45 de participanți) în noiembrie. „Pătura care citește”.

Astfel de acțiuni sunt absolut necesare în condițiile scăderii apetitului pentru lectură înregistrat și la nivelul orașului Jimbolia, în contextul societății contemporane, caracterizată prin predominarea tehnologiei informației (Tab. 3.23).

**Tab. 3.23. Indicators privind dotarea și activitatea instituțiilor culturale din Jimbolia**

Indicatori	2010	2011	2012	2013	2014
Biblioteci pe categorii de biblioteci - total	3	2	2	3	3
Biblioteci pe categorii de biblioteci - publice	1	1	1	1	1
Volume existente în biblioteci	-	67742	68244	90793	89092
Volume eliberate	-	32209	28976	41699	25579
Cititori activi la biblioteci	-	2100	1905	2249	2241
Vizitatori în muzee și colecții publice	3750	2670	3057	2900	2357

Sursa datelor: Direcția Regională de Statistică Timiș

Biblioteca Orășenească este un actor cultural activ și prin pregătirea participanților la manifestările județene „Lada cu zestre” și la „O, Brad Frumos!” (cf. Raportul Primarului, 2014).

*Muzeul Presei „Sever Bocu”* este o instituție unicat în România, deschisă în 2007 din inițiativa și cu eforturile poetului *Petre Stoica* (1931-2009), cu sprijinul Consiliului Local și al Primăriei Jimbolia, în special ale primarului *Kaba Gabor*. Colecția muzeului este deosebit de valoroasă, cuprinzând publicații apărute de-a lungul timpului, începând cu prima jumătate a secolului XIX, pe teritoriul României actuale, precum și din Basarabia, nordul Bucovinei, Cadrilater, Banatul Sârbesc, Ungaria, Viena, Paris etc., în limbile română, germană, maghiară, sârbă, franceză, engleză, bulgară, rusă, ucraineană, croată, italiană, turcă, ebraică etc., din diferite domenii (literatură, istorie, medicină, industrie, sport, modă etc.). Este prezentă și presa apărută după 1989, cu precădere primul număr al fiecărei publicații postdecembriste, datorit muzeului unicat din Jimbolia. Muzeul reprezintă un punct de documentare

pentru elevi, studenți, cercetători etc., dar și o instituție care animă comunitatea prin organizarea de expoziții tematice, sesiuni de comunicări, simpozioane, lansări de carte, tabere de jurnalism. (<http://www.muzeulpresei.go.ro/>).

*Memorialul „Petre Stoica”* a funcționat până la moartea fondatorului său, poetul Petre Stoica, în anul 2009, sub denumirea de Fundația culturală româno-germană „Petre Stoica”, a fost înființată în anul 1994 având drept scop reconstituirea vieții culturale și spirituale române și germane de pe teritoriul Banatului, promovarea valorilor tradiționale ale democrației europene (pluralism, specificitate și dialog interetnic). Biblioteca Fundației cuprinde 16.000 de volume în limbile română și germană, dintre care unele de mare valoare bibliofilă. De mare interes sunt și colecțiile de numismatică, de filatelie, de cartofilie și ex-librisuri, importante manuscrise ale unor scriitori români și germani, tablouri, gravuri și obiecte casnice muzeale. Instituția organizează numeroase aniversări comemorative, expoziții documentare, simpozioane, lansări de carte, audiții muzicale etc. (Pavel, Sorin, 2013, p. 49).



Fig. 3.30. Repartiția clădirilor de interes arhitectural din Jimbolia

*Muzeul „Stefan Jäger”* este dedicat vieții și activității pictorului Stefan Jäger (1877-1962). Deschis în 1996, a fost construit, cu sprijinul landului german Bavaria, cuprinzând fosta casă memorială dedicată pictorului (inaugurată în 1969) și un corp de clădire nou. Clădirea include: o secție de etnografie, o secție de arheologie, o încăpăre destinată personalităților jimboliene, o sală de ședințe, o cameră tradițională șvăbească și un spațiu destinat expozițiilor. Atelierul pictorului a rămas neschimbat și cuprinde, pe lângă obiecte ce au aparținut pictorului, 11 lucrări în ulei, acuarele și schițe (idem, p. 61).

*Muzeul Pompierilor, Sf. Florian”* a fost înființat în anul 1993, la inițiativa Asociației pompierilor civili „Sf. Florian” din Jimbolia, cu sprijinul Primăriei și al Muzeului Banatului din Timișoara, pentru a cinsti activitatea pompierilor voluntari, care au aici o tradiție de peste 130 de ani de luptă contra incendiilor, formația fiind înființată în anul 1875. Muzeul prezintă obiecte și dotări specifice formațiilor voluntare din Banat, din perioada 1880 - 1970, care au aparținut pompierilor jimboliene: tablouri jubiliare, fotografii, diplome și trofee obținute de-a lungul anilor de pompierii voluntari la concursurile profesionale. Dintre exponate putem enumera: felinare (1880), coifuri de paradă și intervenții (1880), motopompă Rosenbauer (1935), precum și drapel și eșarfă de paradă (1902) sau album de formație (1935). (idem). (<http://ghidulmuzeelor.cimec.ro/id.asp?k=1651>)

### **c. Patrimoniul turistic natural**

*„Bălțile” Jimboliei.* Se află situate la ieșirea din Jimbolia pe șoseaua ce duce spre localitatea Comloșul Mare. Sunt de fapt lacuri de origine antropică rezultate în urma excavațiilor de argilă necesară fabricării cărămizilor efectuate de fosta întreprindere „Ceramica”. Au suprafețe de până la 7 ha și adâncimi de până la 25-30 de metri. Deși nu sunt amenajate din punct de vedere turistic, ele constituie un loc preferat pentru amatorii de pescuit (lacurile sunt populate cu specii valoroase de crap, știucă, somn) și un loc ideal de recreere în zilele călduroase de vară (Pavel, Sorin, 2013).

*Apele geotermale,* valorificate în cadrul Ștrandului termal, sunt indicate pentru efectele benefice pe care le au asupra următoarelor afecțiuni: spondiloză, gonartroză, coxartroză, reumatism articular cronic, discopatie lombară, lombalgie, lombo-sciatică, poliartrorze, nevralgii intercostale, insuficiență circulatorie, osteoporoză, afecțiuni ginecologice. Înainte de începerea tratamentului este necesară consultarea medicului specialist deoarece există și contraindicații în cazul unor afecțiuni cum ar fi cele cardiovasculare, dermatologice sau neoplazice.

### **d. Infrastructura turistică**

Orașul Jimbolia dispune de infrastructură de cazare și restaurație, precum și de infrastructură de agrement.

*Infrastructura de cazare* este reprezentată de două hoteluri și o pensiune, însumând o capacitate totală de 30 locuri (cf. Direcției de Statistică Regională Timiș).

Hotelurile sunt localizate în zona centrală, oferă cazare în camere cu număr variat de locuri, amenajări și dotări moderne, de înaltă calitate, servicii diversificate, adaptate cererii actuale a turiștilor (internet, masaj, ștrand, parcare) și promovează identitatea locală valorificând arhitectura tradițională și gastronomia de sorginte germană. Pensiunea agroturistică este localizată pe una din axele de intrare în oraș și îmbină în mod fericit caracterul autohton al producției agricole, cu dotările ce asigură un confort ridicat și posibilități variate de agrement (ștrand, lac pentru pescuit).

Circulația turistică, analizată prin prisma numărului de sosiri, respectiv de înnoptări relevă o tendință fluctuantă (Fig. 3.31). O tendință constant pozitivă înregistrează durata medie a sejurului, care a crescut, în intervalul 2010-2014, de la 3,05 zile la 5,51 zile.

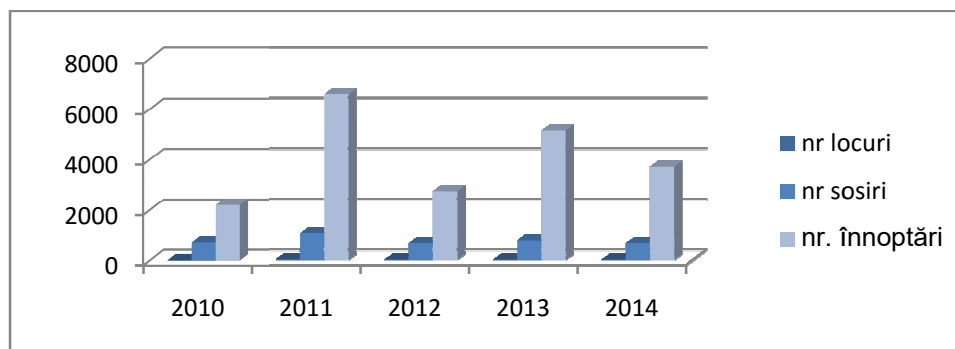


Fig. 3.31. Evoluția capacității de cazare și a indicatorilor circulației turistice în intervalul 2010-2015 (sursa datelor: DJS, Fișa localității)

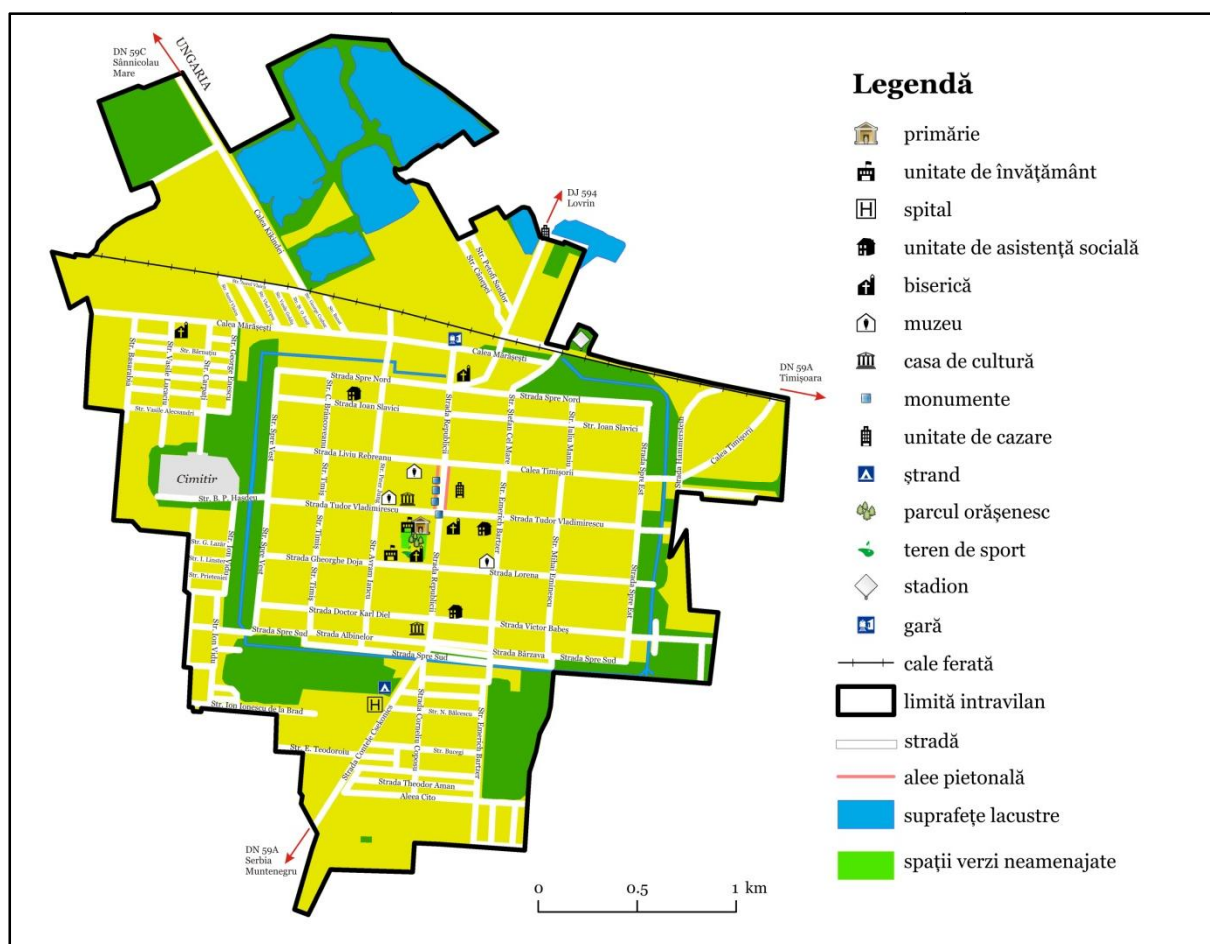


Fig. 3.32. Localizarea principalelor obiective sociale, culturale și educaționale

Infrastructura de restaurație include, pe lângă restaurantele unităților de cazare, alte trei restaurante și o pizzerie, care deservesc în mod curent și populația locală, și pe cea din zona de influență.

Infrastructura destinată agrementului turiștilor și populației orașului și microregiunii, deopotrivă, este reprezentată de strandul termal cu o suprafață de 3 ha și bazin de dimensiuni olimpice, piscina și lacul

amenajat pentru pescuit sportiv din cadrul Pensiunii Eden RV, respectiv terenurile de sport existente pe raza localității.

### 3.6. Calitatea mediului

#### **Calitatea aerului**

În orașul Jimbolia nu sunt unități industriale sau economice care să constituie surse de poluare importante ale aerului, astfel calitatea aerului este cuprinsă, în general, în limite normale. Excepții sunt complexele de creștere a porcinelor de pe raza teritoriului administrativ al orașului Jimbolia, care determină uneori deprecierea calității aerului din imediata lor apropiere și, mai rar, producătorii agricoli care dau foc vegetației pentru toaletizarea terenurilor agricole. Ca surse de poluare a aerului amintim și gazele de eșapament ale autovehiculelor care rulează pe drumurile mai intens circulate: DN 59A și DN 59 C și pe străzile principale ale orașului, pe care se desfășoară circulația de tranzit (zona centrală a orașului).

#### **Calitatea apei**

Principalii impurificatori ai apelor de suprafață și de adâncime la nivelul orașului Jimbolia provin din:

- apele uzate menajere insuficient epurate sau chiar neepurate și latrinele din gospodăriile populației, în absența rețelei de canalizare pe majoritatea străzilor din oraș (doar 8,7 km conducte de canalizare, reprezentând 20% din lungimea străzilor din oraș);
- depozitarea și împrăștierea pe terenurile agricole a îngrășămintelor chimice și a pesticidelor fără a ține cont de perioadele optime de administrare a acestora;
- infiltrațiile din baturile de stocare a apelor reziduale ale fermelor de creștere a suinelor și a păsărilor. În acest caz, apa freatică este poluată cu compuși organici, compuși de azot, amoniu, cloruri, hidrogen sulfurat, compuși de fosfor, fenoli etc.
- depozități de gunoi menajer pe suprafețe neamenajate.

O sursă importantă de poluare, rampa de deșeuri a orașului, tinde să se elimine treptat, odată cu închiderea acesteia în anul 2009.

#### **Calitatea solului**

Principalii factori care influențează degradarea solului de pe raza teritoriului administrativ al orașului Jimbolia sunt următorii (*Banatul Verde – raport de mediu Kikinda și Jimbolia, 2012*):

- apa freatică ridicată care produce retrogradarea însușirilor fizice și biologice ale solului și în consecință reducerea capacității de producție agricolă.
- sondele de prospectare a rezervelor de petrol și gaze naturale sunt un factor de poluare datorită deversării probelor pe terenurile din jur.
- îngrășămintele chimice și pesticidele utilizate în agricultură duc la schimbarea compoziției solului și în cazul folosirii excesive și neraționale la produse agricole care afectează negativ starea de sănătate a populației.
- apa geotermală utilizată în Jimbolia nu se injectează înapoi în sonde, ci este deversată în canalul colector al apelor pluviale și datorită conținutului ridicat în săruri minerale infectează apele freatice și implicit calitatea solului.



### **Poluarea fonică**

Pe raza orașului Jimbolia nu se înregistrează un nivel al poluării fonice peste limitele acceptate. Doar zgomotul provenit de la circulația feroviară poluează, în anumite momente ale zilei, zona de locuit din partea de nord a orașului.

### **Colectarea și depozitarea deșeurilor**

După închiderea rampei de deșeuri a orașului, în anul 2009, SC. RETIM Ecologic Service SA Timișoara a concesiionat serviciile publice de salubritate din localitate, introducând sistemul de colectare selectivă a acestora. Pentru deșeuri reziduale, au fost puse la dispoziția populației pubele de 240 l, deșeurile reciclabile (hârtie, carton, plastic, doze de aluminiu, PET-uri, metal și lemn) se colectează în saci de plastic de 120 l, iar cele din sticlă în containere speciale, de tip clopot, de 1 100 litri, amplasate în 3 locații pe raza orașului. Colectarea deșeurilor de echipamente electrice și electronice se face la punctul de lucru al S.C. RETIM Ecologic Service S.a din Jimbolia. Deșeurile reziduale colectate sunt transportate la Stația de sortare RETIM Timișoara.

Din orașul Jimbolia, RETIM colectează, lunar, 200 tone de deșeuri menajere, din care 0,5 tone sunt produse electronice și electrocasnice. SC Peisaj Hosta SRL efectuează măturatul stradal și colectează deșeurile stradale pe care le depozitează în Jimbolia, într-o locație special amenajată, de unde sunt preluate de către de către SC RETIM Ecologic Service S.A. Deșeurile vegetale sunt colectate de SC PEISAJ HOSTA SRL, societate care administrează și întreține spațiile verzi ale orașului. Deșeurile care provin din activitățile de construcții sunt transportate de către cetățeni și sunt depozitate ca material inert la groapa de gunoi a orașului (care nu este în conformitate și este închisă)(*Banatul Verde*- raport de mediu Kikinda și Jimbolia, 2012).

### **3.7. Areale defavorizate**

Strategia *Europa 2020* formulează coeziunea teritorială drept unul din dezideratele majore și o premiză importantă a asigurării distribuirii echilibrate a beneficiilor creșterii. Din acest deziderat decurge obligația de a acorda atenție identificării și combaterii existenței de zone defavorizate, areale de extensiuni variabile ce pot fi identificate la nivelul localităților, județelor, regiunilor, statelor.

Zonele defavorizate sunt caracterizate prin indici sociali, economici, de echipare și deservire inferioari mediilor stabilite la nivelul orașului, au, așadar, un conținut social vulnerabil și discriminat în termeni de echitate spațială și acces la funcțiile urbane. Astfel de zone afectează funcționarea orașului ca întreg, întrucât, având caracter repulsiv, sunt în imposibilitatea de a cunoaște, în absența intervenției organizate a autorităților, o altă evoluție decât cea de accentuare a caracterului defavorizat. O astfel de evoluție poate duce la situație extremă de segregare socio-spațială și afectare iremediabilă a coeziunii țesutului urban.

Având în vedere multitudinea de probleme cu care se confruntă cartierele defavorizate (o concentrare mare de probleme sociale, economice, de transport, culturale, de mediu, de securitate, ori care țin de planificarea urbană și spațiile locuibile), factorul-cheie pentru succesul unei intervenții de reabilitare constă în a merge dincolo de abordarea unisectorială și în a adopta o abordare integrată. Abordarea integrată presupune crearea și mobilizarea capitalului social local, capabil să ducă la o reală „guvernare cetățenească teritorială” și să susțină diversele proiecte de dezvoltare ([www.europarl.europa.eu](http://www.europarl.europa.eu)). Dezvoltarea cartierelor defavorizate depinde, în mare măsură, de implicarea cetățenilor și a factorilor locali în proiectele de reabilitare și în stimularea activităților de cartier.

Existența unor cartiere defavorizate are efecte negative asupra atractivității și potențialului competitiv al unui oraș în ansamblul lui și poate duce la destabilizarea acestuia. Din aceste motive este important să se identifice atât zonele urbane competitive, cât și cele defavorizate, să se analizeze punctele tari și cele slabe pentru a se putea defini mai apoi obiective durabile de dezvoltare și a se putea stabili strategii optime de implementare.

La nivelul orașului Jimbolia nu putem vorbi de existența unor cartiere cu probleme grave de natură economică, socială, de mediu sau de securitate. Doar zonele de locuințe situate în afara nucleului principal al orașului (Futok – str. Carpați, Rapova, Abator, Locul Târgului și Clarii Vii) prezintă o atractivitate mai scăzută pentru locuire, datorită lipsei de dotări tehnico-edilitare. De asemenea, relativa izolare de oraș a acestor cartiere face ca riscul de apariție a infraționalității să fie mai ridicat.

O atenție deosebită din partea autorităților publice trebuie acordată și cartierelor Futok și Locul Târgului, situate în extremitățile de nord-vest, respectiv sud ale orașului, care sunt deficitare în servicii publice și funcții urbane (servicii financiar-bancare, asistență medicală, spații de agrement)

Restrictive din perspectiva calității mediului sunt doar cartierele Clarii Vii, datorită situării în proximitatea fermelor de porcine aparținătoare societății Smithfield, respectiv Abator, datorită proximității unei alte ferme de porcine. În celelalte cartiere periferice, există doar probleme legate de depozitarea deșeurilor menajere în locuri neamenajate, în lipsa unor controale mai riguroase din partea autorităților.

Ariile urbane defavorizate nu pot fi identificate decât în urmă unor cercetări vaste și complexe, dar caracteristicile acestora sunt frecvent menționate de literatura de specialitate: *așezări informale*, *lipsa proprietății*, *locuințe improvizate*, *lipsa utilităților de bază* (apă curentă, canalizare, electricitate, termoficare etc.), *abundența gunoaielor*, *lipsa drumurilor* (întâlnindu-se mai degrabă poteci apărute în urma obișnuinței oamenilor de a scurta distanțele, urmărind anumite trasee care la ploi devin impracticabile), *riscuri sanitare* (boli, handicapuri) și *sociale* mari (inclusiv certuri, bătăi și scandaluri), etc.

Caracteristic pentru toate ariile defavorizate din Jimbolia este accesibilitatea redusă, toate fiind situate la periferia teritoriului urban (Locul Târgului, Futok, Abator, Rapova) sau chiar la câțiva kilometri distanță (colonia agricolă Clarii Vii).

Deși, în orașul Jimbolia nu au fost identificate, încă, arii defavorizate în urma unor studii și anchete în acest sens, pe baza inegalităților de locuire, accesibilității, dotărilor urbane și accesului la rețeaua de utilități au putut fi localizate câteva areale problematice. În funcție de ocurența acestor elemente de ordin social și edilitar, pot fi menționate următoarele caracteristici ale acestor areale:

- *Lipsa serviciilor urbane de bază* (lipsa accesului la instalații sanitare adecvate, a sistemului de salubritate, canalizare, alimentare cu apă, colectarea defectuoasă a gunoaielor etc.): **Cartierul Rapova, Futok, Abator, Clarii Vii.**

- *Locuințe sub standard și construcții inadecvate* (materialele de construcție sunt necorespunzătoare condițiilor climatice în care se află locuința și amplasamentului pe care aceasta îl ocupă): **Rapova**

- *Condiții de trai insalubre și spații periculoase pentru amplasarea a locuințelor* (zone inundabile): **Locul Târgului, Rapova.**



- *Sărăcie și marginalizare socială* (areale de excluziune și segregare socială, însoțite de percepția unui nivel crescut al delinvențelor sociale): **Rapova, Abator, Locul Târgului, Clarii VII.**

### 3.8. Eficiența energetică

Creșterea eficienței energetice este un obiectiv important pentru Jimbolia, prin îndeplinirea căruia orașul poate ameliora atât performanțele sale economice cât și calitatea mediului, pentru a-și consolida poziția în rețeaua urbană din spațiul transfrontalier româno-sârb și pentru a îmbunătăți condițiile de viață ale populației. De altfel, creșterea eficienței energetice constituie una din direcțiile prioritare ale Strategiei Europa 2020, subliniind multiplele implicații social-economice ale țintelor și măsurilor prevăzute în acest domeniu.

O abordare coerentă și productivă în domeniul eficienței energetice se sprijină pe identificarea sectoarelor în care se poate acționa, pe parcursul întregului lanț tehnico-economic din sfera planificării, producției și consumului de energie, inclusiv în sectorul educării comportamentelor ecologice, pentru a stimula practicile de maximizare a eficienței și de valorificare durabilă a resurselor. Aceasta va avea drept consecință inducerea unei schimbări a comportamentului cetățenilor și al instituțiilor în ceea ce privește utilizarea energiei, acasă, la școală, la locul de muncă și în deplasările de zi cu zi. Coroborate cu măsuri sinergice din varii domenii, obiectivele fixate de oraș pot da rezultate foarte bune, iar Jimbolia se va putea înscrie în țintele fixate, de a crește eficiența energetică și a-și reduce emisiile medii de CO<sub>2</sub>, pe locuitor, cu 20% până în anul 2020, față de anul 1990.

Prin informare și conștientizare individuală se poate ajunge la o implementare transversală, pe mai multe domenii, aici fiind vizate în principal sectoarele administrativ, educațional, rezidențial, economic și de transport, toate cu pondere mare privind impactul la nivel local, dar cu pârgii diferite de influență din partea administrației locale.

Deși dificil de realizat, o evaluare a consumurilor energetice globale ale orașului Jimbolia și a emisiilor de bioxid de carbon (amprenta de carbon) este posibilă, prin corelarea valorilor privind consumurile energetice specifice, cu tipurile de habitat, numărul și suprafața clădirilor pe tipuri de utilizatori, respectiv numărul de locuitori, la care se adaugă iluminatul public, consumurile industriale, consumul în domeniul transporturilor, al gestionării deșeurilor și apelor reziduale etc.

Având în vedere consumurile energetice specifice, consumul final de energie al orașului Jimbolia este de cca 128.500 MWh/an, la nivelul anului 2014. Acestui consum îi corespunde o amprentă de carbon de 44.900 tone/an, ceea ce – la o populație rezidentă de 10,8 mii locuitori – este echivalentul a 4,15 tone CO<sub>2</sub>/locuitor, valoare foarte apropiată de media națională (4 tone/locuitor), dar aflată sub cea a municipiului Timișoara (4,7 tone/locuitor), (conform PAED Timișoara, 2014, cu date calculate pentru anul 2008).

Reducerea ușoară a consumurilor energetice casnice în ultimii ani, datorită scăderii numărului de rezidenți și succesiunii unor ierni mai blânde, a fost compensată de creșterea consumurilor energetice din sectorul industrial. Acestea, după scăderile accentuate înregistrate în anii 2009-2011, de maxim efect al crizei economico-financiare, începând cu anul 2012 cunosc o redresare treptată, ca urmare a intensificării și extinderii activității agenților economici.

**Clădirile, echipamentele și instalațiile publice, terțiare și rezidențiale** reprezintă principalul consumator de energie și emițător de gaze cu efect de seră la nivelul concentrării urbane Jimbolia.

Rezultatele recensământului din anul 2011 evidențiază existența în oraș a 2679 de clădiri, din care 2667 erau clădiri cu funcții de locuire, cu 3615 gospodării, grupând 4143 de locuințe. Pentru finele aceluiași an, fișa statistică a localității atestă existența a 4338 locuințe. Numărul acestora a crescut lent în anii următori, ajungându-se la 4359 locuințe în 2014.

În condițiile în care 99,5% din gospodăriile orașului sunt racordate la furnizorul unic de energie electrică, dar numai cca 30% beneficiază de alimentare de la rețeaua de gaze naturale, iar sistemul centralizat de furnizare a căldurii și apei calde a fost complet desființat, circa 2/3 din locuitorii orașului folosesc pentru încălzire centrale termice proprii și sobe care funcționează cu combustibili solizi (lemn, cărbuni), mai rar lichizi (motorină, păcură), precum și centrale/aparate electrice proprii de încălzire. Fiind vorba, practic, numai de instalații individuale de producere a căldurii și apei calde, randamentul global al acestora este redus, înregistrându-se o considerabilă risipă de resurse energetice. Risipa este accentuată și de faptul că procesul de anvelopare și izolare termică a locuințelor este încă puțin avansat.

Din consumul energetic estimat, clădirilor și instalațiilor publice aflate în sarcina administrativă a Primăriei Jimbolia (clădirile și anexele primăriei, grădinițe, școli, liceu, bibliotecă, muzee, spital, dispensare, căminul pentru vârstnici, centrul de zi, pompieri, piață, cimitir etc.) le revine un consum mediu de 930 Mwh/an, echivalent cu o masă de emisii de 265,7 tone CO<sub>2</sub>/an.

Sistemul de **iluminat public** este, de asemenea, un consumator de energie și producător de gaze cu efect de seră, nu cu pondere mare, dar care ar putea fi redusă, prin continuarea modernizării. Sistemul existent în orașul Jimbolia a fost proiectat și realizat în conformitate cu normativele în vigoare înainte de anul 1990, la parametri tehnico-funcționali inferiori cerințelor de performanță actuale agreate pe plan internațional (normativul CIE 115/1995). În perioada de după 1990 și până în prezent, procesul de modernizare a iluminatului public a evoluat în etape, în cadrul contractelor încheiate de Primăria Jimbolia pentru mentenanță și întreținerea în exploatare. Ca urmare, în prezent, sistemul de iluminat public al orașului este un ansamblu de instalații și echipamente în mare majoritate noi, caracterizat printr-un grad ridicat de omogenitate, atât din punct de vedere constructiv cât și funcțional. Din totalul punctelor luminoase ale orașului, printr-un proiect multianual, finalizat în anul 2013 pentru componenta iluminat public, au fost modernizate 1270 puncte luminoase (cca 81,5%), fapt care a contribuit semnificativ la reducerea ponderii consumatorilor neindustriali în consumul de energie al orașului Jimbolia. Au mai rămas de modernizat 310 puncte luminoase (stâlpi), în sistem LED, pe 8 străzi. Cu toate acestea, consumul de energie electrică pentru iluminatul public era, în anul 2014, de 733,53MWh/an (date obținute de la Primăria Jimbolia), revenind o medie pe locuitor de 64 kWh/an, sensibil mai mare decât în Timișoara (42 kWh/an, conform PAED, 2016, cu date calculate pentru anul 2008). Emisiile de carbon datorate iluminatului public se ridică la cca 565 tone CO<sub>2</sub>/an, valoare care ar putea fi redusă în perspectivă, prin aplicarea unui proiect de trecere la iluminatul public pe bază de surse luminoase cu consumuri reduse, de tipul diodelor luminescente (LED), la cele 310 puncte luminoase încă nemodernizate.

În consecință, consumatorii casnici și cei publici sunt responsabili de un consum final de energie reprezentând 58,3% din consumul total al orașului. Perspectivele de creștere imediată a randamentului global al acestei categorii de consumatori sunt limitate, datorită faptului că economia de piață concurențială stimulează practicile individuale în domeniu, îndeosebi în sectorul casnic, care are ponderea cea mai mare, iar tehnologiile noi și performante pătrund lent, fiind descurajate de inerția socială și de nevoia utilizatorilor de a-și amortiza investițiile în vechile centrale. În aceste condiții,

clădirile, echipamentele și instalațiile publice, terțiare și rezidențiale din Jimbolia au o amprentă de carbon de cca 26.200 tone CO<sub>2</sub>/an.

**Consumatorii industriali**, reprezentați prin 29 de unități economice, dintre care cele mai mari funcționează în industria componentelor pentru autovehicule (2 firme), fabricarea produselor electronice și optice (o firmă), fabricarea echipamentelor electrice (4 firme), apoi în industriile alimentară (9 firme) și ușoară (8 firme) etc., împreună cu prestatorii de servicii private, contribuie și ei cu 36,4% la consumul total de energie al orașului Jimbolia. Competiția tehnologică actuală, permanenta creștere a concurenței pe piața produselor industriale, precum și sporirea exigențelor privind reducerea poluării și protecția mediului vor contribui la creșterea treptată a eficienței energetice în domeniul industrial, astfel încât să se reducă și amprenta de carbon datorată industriei (16.723 tone CO<sub>2</sub>/an).

**Transportul.** În orașul Jimbolia nu există sistem de transport în comun, cu excepția taxiurilor, iar numărul vehiculelor aflate în proprietatea instituțiilor publice este redus (microbuzele pentru transport școlar, autoutilitarele instituțiilor de învățământ și de sănătate, vehiculele salvării, ale pompierilor etc.). Rolul cel mai important în consumul energetic final din domeniul transporturilor îl joacă parcul de autovehicule aflate în proprietate privată. Exceptând autovehiculele cu funcție utilitară, mobilitatea autoturismelor personale este mai redusă decât în cazul orașelor mari, dimensiunile teritoriale ale Jimboliei favorizând deplasările pe jos sau cu bicicleta. Ca urmare, contribuția transporturilor la consumul energetic final al orașului este redusă (5,3%), dar în ușoară creștere în ultimii ani, datorită evoluției nivelului mediu de motorizare al populației și relansării economiei locale.

### **Energie din surse regenerabile**

Orașul Jimbolia este localizat într-un spațiu cu potențial mediu pentru valorificarea resurselor energetice regenerabile, deoarece nu toate tipurile principale de astfel de resurse sunt bine reprezentate în arealul său. Diferențierile sunt date de poziția orașului în spațiul structural-tectonic al acestei părți a Europei, de specificul local al reliefului de câmpie, slab fragmentată, precum și de interațiunea cu factorii climatogenetici regionali (radiație solară, vânturi, precipitații) și procesele hidrobiologice și pedologice locale.

Cele mai importante sunt resursele geotermale și cele solare, la care se adaugă potențialul de valorificare a biomasei de proveniență agricolă. Din punct de vedere *geotermal*, Jimbolia se află în arealul din vestul țării, caracterizat prin ape subterane de adâncime în sistem predominant convectiv, cu temperatura la emergență de 60-120°C, cu potențial exploatabil tehnic ridicat.

Orașul Jimbolia se află într-o zonă geografică cu acoperire solară bună, cu un flux anual de *energie solară* cuprins între 122,5 și 125 kcal/cm<sup>2</sup>, echivalenți cu 1.200-1.350 kWh/mp/an, din care se pot capta între 700 și 850 kWh/mp/an. De altfel, mai multe gospodării particulare din oraș s-au dotat în ultimii ani cu panouri solare, prin care se acoperă, în funcție de anotimp și de gradul de însorire, între 80% și 20% din consumul de apă caldă al unităților respective de habitat.

Județul Timiș se situează pe primul loc la nivel național în privința *biomasei vegetale* cu potențial energetic din resursă agricolă (1432 mii tone anual). Ca urmare a faptului că la nivelul Jimboliei suprafața agricolă s-a menținut în ultimii ani constantă (10.861 ha, conform Fișei localității pentru perioada 2010-2014), orașul dispune de o resursă energetică vegetală de cca 17 mii tone anual, al cărei potențial crește dacă este cumulat cu cel al deșeurilor colectate. Valorificarea energetică a acestora ar antrena și o reducere a emisiilor de bioxid de carbon generate de gestionarea deșeurilor. În schimb, biomasa uscată de origine forestieră este, practic, absentă.

Un potențial redus se înregistrează și în privința valorificării *resurselor eoliene*, ca urmare a predominării calmului atmosferic și a vânturilor cu viteze medii anuale moderate (4-6 m/s). Și *potențialul hidroenergetic* local este neglijabil, datorită reliefului plan și lipsei unor cursuri de apă majore.